



# blonde

## CONABA

La revista de la Blonde de Aquitania

Septiembre 2015 - Núm. 06

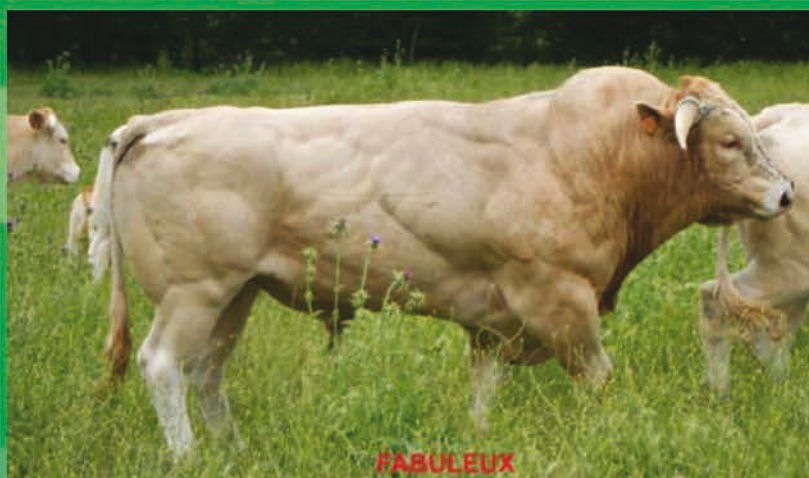


**Edad al primer parto**  
**Valoraciones genéticas**

# Venta de toros

seleccionados de la raza  
Blonde d'Aquitania

- *La mejor genética*
- *Facilidad al parto*
- *Producción mixta*
- *Carne-vida*



[www.blondaquitania.com](http://www.blondaquitania.com)

Tel: + 34 636 97 55 27  
Viladrau (Girona)

# sumario

2



## Incidencia de la edad

al primer parto en la vida productiva de la nodriza

8



## Entrevista

a los pioneros en Navarra.  
20 años de historia

14



## Valoraciones genéticas

24



## Explotación Hermanos Prieto García

26

## I Concurso Regional de Castilla y León

de la Raza Blonde Aquitania

28

## 2015, la consolidación

de la raza en Galicia

## Además:

Palmarés .....	32
Formación.....	35
Asociaciones miembro.....	36

Foto de portada: Vaca y ternero con la Colegiata de Roncesvalles al fondo



La revista de la  
Blonde de Aquitania

### Edita

Confederación Nacional de Ganaderos de la raza Blonde de Aquitania (CONABA)

### Consejo editorial

Alejandro Ibarra Zandio  
Antonio Sanz Vicente  
Josu Payas Arberas  
Gorka Elortza Laspiur

### Dirección

Confederación Nacional de Ganaderos de la raza Blonde de Aquitania (CONABA)  
Juan XXIII, 16 B-3  
20730 Azpeitia, GIPUZKOA  
E-mail: gelortza@abelur.net

### Diseño y maquetación

Editorial Agrícola Española  
Tel.: 91 521 16 33

### Tirada

3.000 ejemplares

### Depósito legal

M-37451-2010

*Ninguna parte de esta publicación, incluido el diseño de la cubierta, puede ser reproducida, almacenada o transmitida de ninguna forma, ni por ningún medio, sin la previa autorización escrita por parte de la editorial.*



EBAFE • ABANA • ABAEX  
ABACAN • ABAMA • ABAGA  
ABAAR • ABACYL



GOBIERNO DE ESPAÑA

MINISTERIO DE AGRICULTURA, ALIMENTACIÓN Y MEDIO AMBIENTE

# 2 Incidencia de la edad al primer parto en la vida productiva de la nodriza

López-Paredes y R.Alenda

*Dpto. Producción Animal UPM*

La edad al primer parto supone el fin del periodo improductivo de la novilla y, por tanto, el paso de una época donde no se obtienen ingresos y se han ido acumulando costes al comienzo de la vida productiva. Es por esto, que una reducción en la edad al primer parto puede suponer para una ganadería un impacto económico importante, que hará aumentar la rentabilidad de la explotación.

Tabla 1. Años de información, número de nodrizas y número de partos utilizadas para el estudio

AÑOS DE INFORMACIÓN DE PRIMER PARTO	1991-2013
Nº de nodrizas	1062 nodrizas
Nº de partos	4969 partos



Según el estudio realizado, para la raza Blanca de Aquitania (CONABA, 2015), la edad al primer parto media es de 36 meses, situándose por tanto, la edad a la primera cubrición entorno a los 26-27 meses. Los trabajos científicos muestran que si la novilla llega a su primera cubrición con un peso y una condición corporal adecuados, no debe haber ninguna repercusión en la productividad vitalicia de una nodriza por la disminución de la edad a la primera cubrición. La reducción de la edad al primer parto supone por tanto un ahorro de costes, debido en primer lugar a la disminución del período de suplementación de las novillas y en segundo a la reducción del número de lotes de novillas presentes en la explotación y por lo tanto comercializar más animales anualmente.

Este estudio se basa en la información recogida por la Asociación CONABA y se estudia la influencia de la edad al primer

**Tabla 2. Edad al primer parto (meses), número de nodrizas y media de edad al primer parto para cada uno de los 5 grupos del estudio**

	GRUPO 1	GRUPO 2	GRUPO 3	GRUPO 4	GRUPO 5
Edad primer parto (meses)	22-29	30-32	33-35	36-39	40-48
Nº de nodrizas	130	175	310	257	190
Media edad al primer parto	27	32	35	37	44

**Tabla 3. Intervalo entre partos posterior al primer parto (primer intervalo entre partos) medio y desviación estándar para cada uno de los 5 grupos**

	GRUPO 1	GRUPO 2	GRUPO 3	GRUPO 4	GRUPO 5
primer intervalo entre partos	413± 64	428± 55	420± 54	408± 57	417± 60

parto en la fertilidad (intervalo entre partos) y la longevidad de las nodrizas. Además, se analiza el comportamiento en el segundo parto medido por el primer intervalo entre partos, en la fertilidad media de las novillas durante toda su vida productiva (intervalo entre partos medio) y en la longevidad de las nodrizas (edad al último parto y número de partos totales).

### Información utilizada

Se utiliza la información existente en CONABA entre los años 1991-2013. De esta información se seleccionan las novillas que tuvieron su primer parto entre los 22 y los 48 meses de edad, anteriores a 2009 (Tabla 1). Las novillas que cumplieran el requisito impuesto fueron 1062. Se han analizado, la edad al primer parto, el intervalo entre partos posterior al primer parto y el intervalo entre partos medio de toda su vida productiva, definiéndolos como:

- **Primer intervalo entre partos:** período siguiente al primer parto,

no debe ser menor de 300 días ni mayor de 550 días.

- **Intervalo entre partos medio de la nodriza:** media de todos los intervalos entre partos de la nodriza que estén entre 300 y 550 días.

Se ha dividido a las 1062 nodrizas en 5 grupos, según la edad al primer parto (Tabla 2). La media de la edad al primer parto de estos 5 grupos fueron 27, 32, 35, 37, y 44 meses.

A su vez para aquellas nodrizas que hayan tenido su primer parto

antes del 2005 (306 nodrizas), se ha estimado :

- Edad último parto registrado por nodriza
- Número total de partos registrados por nodriza.
- Número de partos por vaca y año

### Primer intervalo entre partos

Se estima el primer intervalo entre partos para cada uno de los 5 grupos de novillas (Tabla 3). El objetivo es determinar la influencia de una edad más temprana en la fertilidad inmediatamente posterior al primer parto.

El primer intervalo entre partos se sitúa entre 413 y 428, siendo la media de las 1062 nodrizas de 417 días, no habiendo diferencias significativas según la edad al primer parto en el resultado posterior. (Ilustración 1).

El primer intervalo entre partos de los grupos estudiados oscila entre 408 días y los 428 días no pudiendo afirmar las medias fuesen estadísticamente diferentes. Por tanto, la edad al primer parto no influye en la fertilidad del siguiente parto.

**Ilustración 1. Primer intervalo entre partos medio y desviación estándar para cada uno de los grupos del estudio**

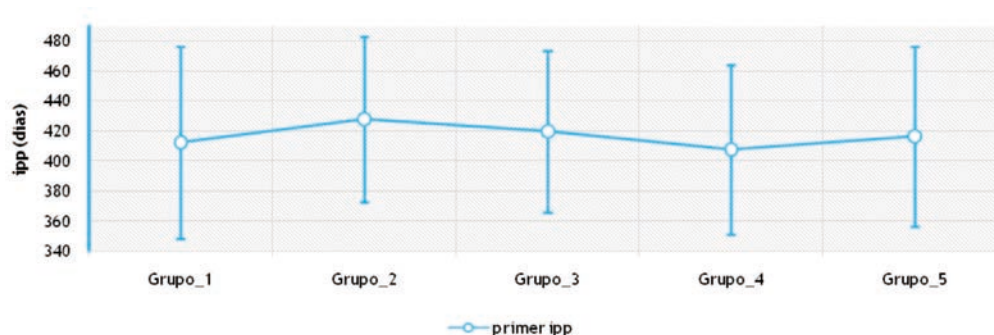


Tabla 4. Intervalo entre partos medio por nodriza y número de nodrizas por grupo para cada uno de los 5 grupos de estudio

	GRUPO 1	GRUPO 2	GRUPO 3	GRUPO 4	GRUPO 5
Intervalo entre partos medio	444 ± 76	435 ± 54	428 ± 58	432 ± 72	428 ± 62

Tabla 5. Edad al último parto media (± desviación estándar) y n° de partos registrados por nodriza para cada uno de los 6 grupos de estudio

	GRUPO 1	GRUPO 2	GRUPO 3	GRUPO 4	GRUPO 5
Edad ultimo parto	8,7	8,5	8,7	8,2	9,5
N° de partos registrados	6,2	6,0	6,2	5,3	5,8

### Intervalo entre partos medio de la nodriza durante toda su vida productiva

Se estima la media de los intervalos entre partos de todos los partos registrados de la nodriza, para los 5 grupos de novillas (Tabla 4). Es un indicador de cómo afecta una edad menor a la fertilidad vitalicia de la nodriza, sería posible pensar que una edad demasiado temprana haría mella en la longevidad - fertilidad de la nodriza, pero según estos resultados, esta fertilidad no se ve afectada (Ilustración 2). El intervalo entre partos medio de los 5 grupos oscilan entre los 428 días y los 444 días. Pudiéndose afirmar que la edad al primer parto no afecta la fertilidad vitalicia, medida como la media de los intervalos entre partos.

Ilustración 2. Intervalo entre partos medio por nodriza y número de nodrizas por grupo para cada uno de los 5 grupos de estudio

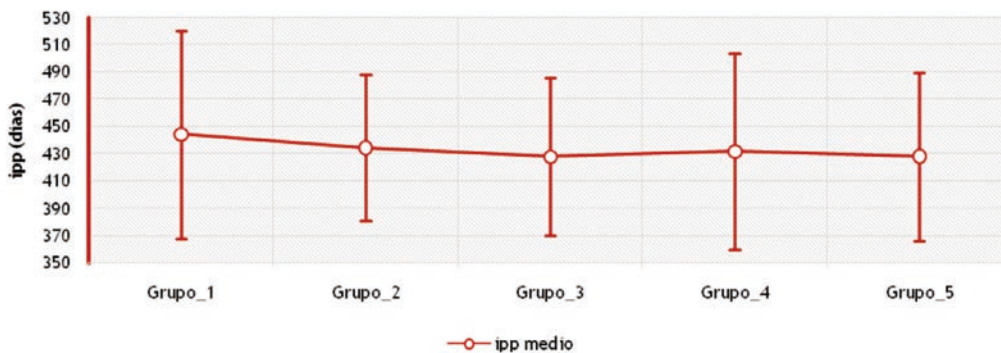
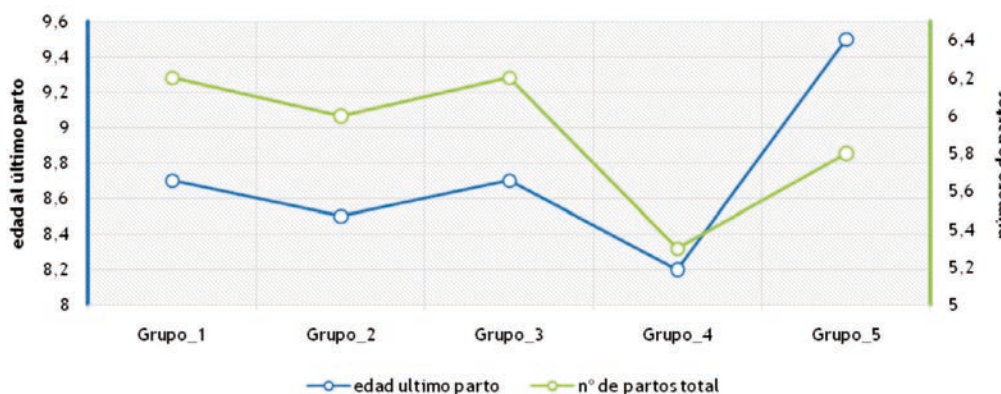


Ilustración 3. Edad al último parto media y n° de partos registrados por nodriza para cada uno de los 5 grupos de estudio



### Longevidad

Para aquellas nodrizas que hayan nacido antes del 2005 (306 nodrizas), se estima la edad del último parto de la nodriza y el número total de partos registrado por nodriza, no habiendo repercusión de una edad al primer parto menor en la longevidad total de la nodriza. Se calcula, la media y la desviación estándar para los 5 grupos de novillas la edad del último parto registrado (parto antes de 2005):

En la ilustración 3 se muestra la edad al último parto media y el número de partos totales registrados medio para cada grupo, pudiendo observar que la característica más importante, número de partos por nodriza no se ve influenciada por la edad al primer parto, manteniéndose en torno a los 6 partos. Mientras, como es obvio que las novillas con partos a edades más adultas necesitan una mayor edad para

alcanzar ese número de partos (un año más).

Por tanto el mayor número de partos por vaca y año es obtenido por aquellas nodrizas más precoces (**ilustración 4**), obteniendo un mayor número de partos anualmente y por tanto haciendo disminuir las necesidades de reposición. La diferencia entre el grupo 1 (<30 meses de edad al primer parto) y el grupo 5 (>40 meses de edad al primer parto) es de 0,09 terneros por vaca y año, lo que puede suponer una pérdida de ingresos anual.

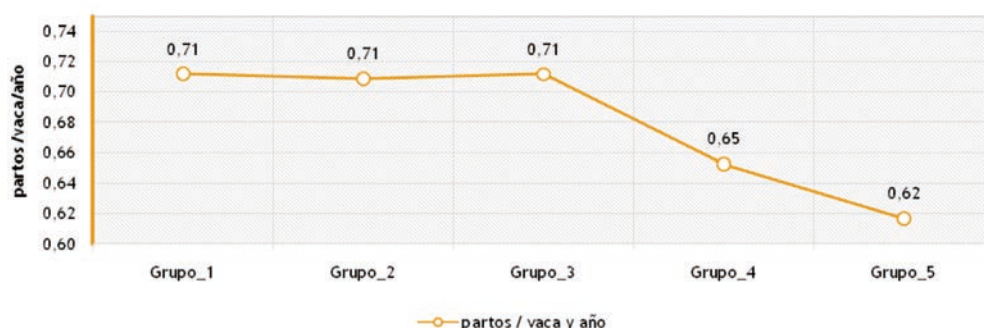
### Importancia económica de la edad al primer parto

La reducción de la edad al primer parto, produce una disminución

notable de los costes dentro de la explotación. La siguiente gráfica muestra el coste de cría para los 6 grupos de novillas y los costes de producción expresados en € por ternero comercializado y año. También se muestra los valores de la eficiencia expresada en %

de ingresos (valor del ternero) respecto a los costes incurridos por la suplementación debido a la recría y la suplementación de las nodrizas expresado por vaca y año. Estos valores se comparan con el grupo de novillas con una edad al primer parto menor (Grupo 1).

**Ilustración 4. Número de partos por vaca y año para los 5 grupos de estudio**



## Consigue mayor progreso genético CON LA INSEMINACIÓN ARTIFICIAL



ILLARIO

### CONGO x LEO x LUTIN

Bomba de hacer carne.  
Asombrosas masas musculares.  
Excelente para la producción de pasteros.

**novedad**

FERMIN



HALI



CACAO-2



ROSSIGNOL



CARIBE



CALIFORNIA



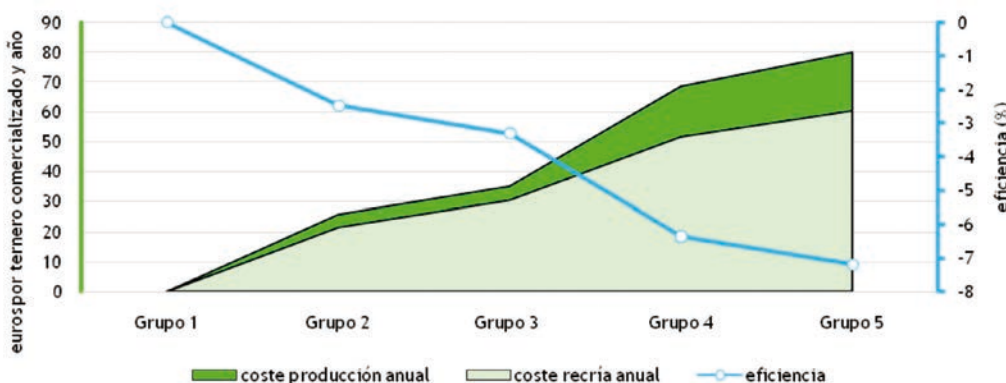


El aumento del coste de recría respecto al grupo 1, se debe en primer lugar, al aumento del período de suplementación de las novillas. Los costes de producción aumentan por la disminución de los animales comercializados al aumentar la edad al primer parto. La comparación entre el grupo 1 (edad al primer parto media de 27 meses) con respecto al grupo 6 (edad al primer parto media de 44 meses) supone un aumento de 17 meses del periodo de recría. La repercusión económica es de 79€ por cada ternero comercializado. Dado que la productividad vitalicia es de 6 terneros/vaca, la

repercusión económica es 474€/vaca. Si para un rebaño de 100 nodrizas la edad al primer parto de todo el rebaño fuese a los 27 meses, el ahorro sería de 7900€ / rebaño y año frente a otro rebaño con edad al primer parto a los 44 meses. En CONABA la edad media al primer parto es a los 36 meses, si las vacas tuviesen el primer parto a los 27 meses estos valores serían de 35€/vaca y 3500€/rebaño respectivamente. Según los resultados obtenidos, la disminución de la edad al primer parto no repercute la longevidad de la nodriza y aumenta la vida productiva de la

nodriza - productividad vitalicia (**ilustración 4**). Al aumentar la vida productiva de las novillas, las novillas destinadas a reposición en el rebaño disminuyen y se tendrá un mayor número de terneras a comercializar. Esto permitiría tener la posibilidad en primer lugar, de comercializar más terneras y en segundo lugar de ser más exigente a la hora de elegir las novillas destinadas a reposición. Al poder comercializar más terneros anuales, los costes de producción por cada ternero comercializado y año se ven reducidos, obteniendo un mayor beneficio por cada ternero comercializado ( $\text{Coste } (\text{€/TC}) = \text{Coste } (\text{€/vaca/año}) / \text{n}^\circ \text{ de terneros comercializados por vaca y año} = \text{€/TC}$ ). Esto hace que se obtenga un mayor nivel de ingresos anuales bajo unos costes también menores, produciendo un aumento por cada 100 euros de coste de producción de 7 euros de ingresos por vaca presente y año (eficiencia). El programa irlandés tiene como objetivo el primer parto a los 22-24 meses. Para ello se requiere un apropiado manejo y nutrición en la que se alcance el 65% del peso adulto en la cubrición fecundante. Es importante que las novillas crezcan sin depositar grasa excesiva.

**Ilustración 5. Coste de recría y coste de producción expresado en€/ternero comercializado y año y Eficiencia (% de ingresos respecto a los costes por vaca y año) para cada uno de los 5 grupos de nodrizas.**



## Conclusiones

- La fertilidad inmediatamente posterior (primer intervalo entre partos) no está relacionada con la edad al primer de las novillas.
- No se han encontrado diferencias en fertilidad "vitalicia" (intervalo entre partos medio) para los grupos de novillas que tuvieron su primer parto a una edad más temprana (22-29 meses) que los que tuvieron su primer parto a una mayor edad (>29 meses - 47 meses).
- La longevidad de las nodrizas no



se ha visto perjudicada, el número de partos totales es similar en todos los grupos, pero las novillas con primeros partos a una edad de más de 40 meses necesitan más tiempo más para alcanzar los 6 partos, con el consiguiente coste. Este mayor período para alcanzar el mismo número de partos, hace que el número de partos por vaca y año sea 0,09 terneros por vaca y año menos, lo que supone una pérdida de ingresos para la explotación.

- El coste de recría es un importante coste en la ganadería de nodriza, la disminución de este gasto podría aumentar la rentabilidad de la explotación. la diferencia estimada sería de 79€ por cada ternero comercializado y año entre un primer parto temprano con uno tardío. Lo cual supondría una repercusión económica para una explotación

que comercialice 20 terneros al año un ahorro de 1580 € anuales debido a los ahorros en suplementación. Estos valores son de 35€ y 750€ para una los animales que paren por primera vez a los 27 meses con respecto a una vaca media inscrita en CONABA que tiene una edad al primer parto de 36 meses.

- Esto hace aumentar la eficiencia de las nodrizas, expresado en euros ingresados por euros consumidos por vaca y año (suplementación) en un 7% entre las nodrizas con una edad al primer parto de 27 meses frente a las nodrizas con una edad al primer parto de 44 meses. La edad al primer parto de 36 meses de una vaca media inscrita en CONABA es un 3.5% menos eficiente que las vacas con una edad al primer parto de 27 meses.

- La disminución de la edad al

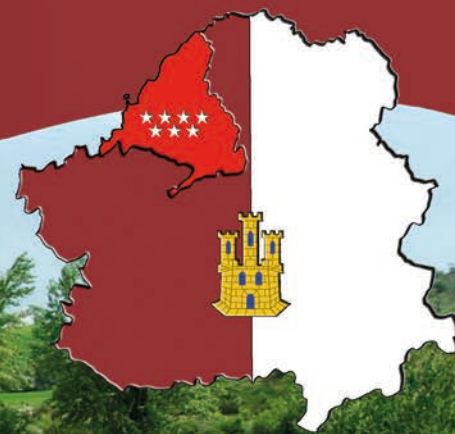
primer parto es por tanto, una prioridad económica para la explotación, la determinación de la edad óptima a la primera cubrición en cada explotación, clave para el éxito del primer

## *LA DISMINUCIÓN DE LA EDAD AL PRIMER PARTO ES UNA PRIORIDAD ECONÓMICA PARA LA EXPLOTACIÓN*

parto, ha de ser abordada de manera multidisciplinar. La correcta elección del semental (machos valorados por facilidad de parto), una correcta condición corporal de las novillas (nutrición y manejo adecuados) han de ser abordados, de manera que el desarrollo de la novilla sea óptimo.

# ABAMA

ASOCIACIÓN BLONDE AQUITANIA  
MADRID Y CASTILLA LA MANCHA



JULIO CARRETERO HERNANZ 687 706 041

M<sup>º</sup> LUISA GUTIÉRREZ VELASCO 676 690 191

SOTO FRESNOS, SL. 667 410 272

ANTONIO VAAMONDE CALVO 627 315 188

JESÚS AMIGO MARTÍN 638 314 731

ALICIA AMIGO MARTÍN 638 314 731

JUAN LUNA MADUEÑO 646 386 054

PALOMA MARTÍN MARTÍN 606 221 356

CLEMENTE MARTÍN ROBLEDO 669 295 009

M<sup>º</sup> DEL CARMEN GARCÍA ARMERO 618 722 852

MEJÍA PALOMAR 609 084 623

COMUNIDAD HM. C.B. 618 388 709



## Pioneros en Navarra 20 años de historia



Ganaderos de la 1ª Junta Directiva de ABANA junto a técnicos de I.T.G. del vacuno y técnicos de la Cooperativa de Inseminación del Pays Basque (Bayona) en 1995.



De izda . a dcha son Alejandro Ibarra, Miguel Agorreta, Fernando Rey, Francisco Dufur, en julio de 2015.

20 años separan estas dos fotografías. La primera foto forma parte de un artículo publicado en Diario de Navarra donde se contaba la constitución de ABANA y las características de la raza Blonde y el porqué de su implantación en Navarra.

Recordar que ABANA fue fundadora de la Confederación Nacional siendo Navarra la región que cuenta con el mayor efectivo de vacas en el Libro Genealógico (2.300 en 2014).

Han pasado dos décadas y hemos querido reunirnos aquellos componentes de la 1ª junta para ver que ha pasado en este tiempo. Falta Koté Arzelus (Oroz-Betelu) carismático ganadero del Pirineo que se encuentra de vacaciones estos días, pero se nos incorpora Luis Etxeberria ganadero de Roncesvalles-Orreaga que ejerce de anfitrión para la foto. Así en este emblemático lugar, comienzo del Camino de Santiago en España (780km a Compostela), y, donde los vascones inflingieron una dura derrota a la retaguardia de

Carlomagno cuando volvían a Francia tras haber incendiado Pamplona (año 778) nos disponemos a comer y charlar sobre la Blonde.

### Los orígenes, el porqué de la Blonde en Navarra

Siendo en nuestra zona fronteriza una cosa habitual el contrabando de animales para cebo, fue entrando entre otras muchas razas la Blonde. En cierto modo era una raza cercana, pastando juntos muchas veces animales de los dos lados en la muga (frontera) aunque no siendo significativo el intercambio de animales para vida. Fue a partir de que nos juntamos un grupo de ganaderos jóvenes y concienciados en la mejora

genética, y contando con el asesoramiento del I.T.G. del Vacuno como comenzó esto a mediados de los 80.

### Qué recuerdas de aquello Fernando?

**FERNANDO REY:** En mi caso partía de una veintena de novillas de raza Pirenaica compradas en rebaños de la zona. Tuve algunos problemas de parto al principio y no veía que hubiera detrás una mejora genética o unos animales testados. Me decidí por comprar terneros Blonde para toros en rebaños del 64 (Pirineos Atlánticos) y me gustó todo el tipo de datos que encontrabas del ganado: genealogías, índices de la madre y padre, facilidad de parto, crecimientos, muchos hijos de

**Dufur (Auritz-Burquete)**

80 vacas y 2 toros  
Cultivo de maíz en zona límite 900m  
Trabajos con maquinaria en otras explotaciones

**Miguel Agorreta (Ureta-Erroibar)**

90 vacas y 2 toros  
Praderas húmedas  
Monte comunal en Sorogain  
Ensilado de maíz en el invierno  
Venta directa de la carne

**Koté Arzelus (Oroz-Betelu)**

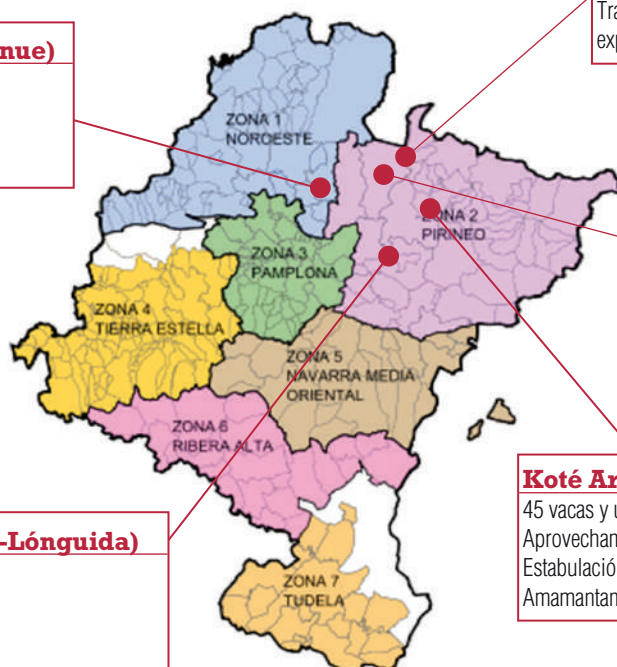
45 vacas y un toro  
Aprovechamiento monte comunal  
Estabulación con vacas atadas  
Amamantamiento controlado

**Alejandro Ibarra (Etsain-Anue)**

80 vacas y 2 toros  
80 ovejas Berrichon  
70 ha. Todo hierba  
Bolas de henolaje en invierno

**Fernando Rey (Acotain-Lónguida)**

200 vacas y novillas de 2 años  
5 toros e Inseminación  
Cereal y forrajes de alternativa  
Cada año 35 terneras para vida  
Venta de 30 vacas gordas



inseminación con un proceso de testaje de más de 5 años etc... Así fui adquiriendo terneros en Planté (el primero se llamaba Embryon y era un acoplamiento de Cervantes X Noelle), en Garay de Arraute, en Ste Marie (un rebaño muy bueno donde habían nacido varios toros de inseminación) y desde el primer día mejoré mucho en facilidad de parto y también claramente en pesos al sacrificio. Hembras, traje alguna, pero fundamentalmente han sido novillos para toros y la utilización de la Inseminación.

**Los primeros animales que tenemos con carta UPRA son del año 88 (letra D) aunque antes también había entrado algo, no Kisko?**

**DUFUR:** Yo al estar más cerca de la frontera y teniendo un primo en Ustaritz en mejora, (donde nació el toro de Inseminación TIKI) traía animales para toros de siempre. Pero fue en el año 95 cuando compré un semental de Casteljalous (JUMBO) en la venta que se hizo en el Concurso Nacional de Castres. En aquella subasta compré

también Iturbe de Gernika uno. Ese mismo año compré varias novillas con carta y dejé la ganadería enfocada para que se incorporasen mis hijos Aritz e Imanol.

**Y tú Miguel?**

**MIGUEL AGORRETA:** Yo partía de vacas pardas, (se introdujeron mucho en los años 60 y 70 al ser de doble aptitud) y empecé trayendo terneros para toros. Tengo un gran recuerdo de aquellos primeros. Era increíble que terneros se hacían con las pardas. Aquellas F1

**Covegan**  
COMERCIAL VETERINARIA GANADERA

**DISTRIBUIDOR DE IMPORTANTES FIRMAS EN LOS SECTORES DE GANADERÍA Y PEQUEÑOS ANIMALES**

[www.covegan.es](http://www.covegan.es)



**PAMPLONA**

P. I. TALLUNTXE, N 80, CALLE A  
31110 NOAIN (NAVARRA)  
TELF: 948 413 864  
FAX: 948 346 734  
[pamplona@covegan.es](mailto:pamplona@covegan.es)

**TUDELA**

P. I. LAS LABRADAS, P 6.2  
31500 TUDELA (NAVARRA)  
TELF: 948 412 488  
FAX: 948 412 475  
[covegan@covegan.es](mailto:covegan@covegan.es)

**BURGOS**

P. I. EL CLAVILLO, RÍO URBEL 5  
09195 VILLARIEZO (BURGOS)  
TELF: 948 414 366  
FAX: 947 404 741  
[burgos@covegan.es](mailto:burgos@covegan.es)

que dejé eran unas vaconas, con mucha leche. Recuerdo en especial a los dos primeros toros, hijos de MAESTRO y USTIN, buenísimos. Luego a partir de algunas hembras que adquirí y el cruce absorbente hice el rebaño.

**Cómo fueron tus comienzos Alejandro?**

**ALEJANDRO IBARRA:** Mi primer contacto con la Blonde de Aquitania fue en 1987 en el Concurso Nacional de Pau. Me quedé impresionado del volumen, la carne y la preparación de los animales y me contagié el virus de la Blonde.

Desde entonces creo que he ido a 15 Concursos Nacionales de Francia y recopilé todo tipo de revistas, catálogos e informaciones sobre la raza.

Entonces yo trabajaba como técnico en I.T.G. del Vacuno y en la ganadería de mi tío Juan fui introduciendo animales. Como curiosidad los 4 primeros toros fueron de la explotación de Jean Vincent GARAT (64).

Luego al coger la explotación en el 96 he ido adquiriendo puntualmente alguna hembra y comprando los sementales en Casteljaloux. Buscando animales tipo mixto-vida, y estoy muy

satisfecho de los resultados que se ven con el tiempo. Es una buena opción para comprar genética puntera y contrastada, aunque creo que hoy en día hay animales en los Centros de Testaje de CONABA que podrían competir perfectamente con los de Casteljaloux.

**Asentamiento de la raza Blonde. Observaciones al cabo del tiempo**

**(COMENTAMOS ENTRE TODOS)** La mejora en machos y hembras para matadero es clarísima. Mucho más peso y conformación y rendimiento (fineza).

La facilidad de parto es otro punto fuerte; poder utilizar Inseminación testada en las novillas o toros hijos de líneas de parto fácil y asegurar el primer parto es importantísimo.

**Y en cuanto a las vacas...**

**ALEJANDRO IBARRA:** Ahí veo una gran mejora. Si te preocupas por “hacer vacas” utilizando padres “línea vida”, con tamaño y buenas grupas, las vacas paren solas sin enterarse. Estas vacas a la hora del desvieje son animales con estructura y muchos kg/canal obteniendo un buen valor

**Y la adaptación al medio (pastos, montes comunales)**

**TODOS:** En nuestras zonas hay ganaderos de pirenaica y de blonde, y donde van unas van las otras. Quizás en montes bajos muy malos podría haber diferencias, pero allí estarían mal todas.

**Y en los temas más polémicos, leche, fertilidad...**

**TODOS:** Va a depender mucho de las líneas que estés utilizando y la importancia que le des a la leche, etc...

Si utilizas I.A. testada o líneas de toros con leche de explotaciones que lo cuidan vas muy bien. Si compras toros por el tipo, puedes bajar mucho en pocos años. La variación en la raza en estos caracteres es muy amplia. También en el carácter etc...

**Entonces el que empieza con Blonde sigue?**

**TODOS:** Casi al 100%. Es una raza que enamora, es agradable trabajar con animales buenos. Los ganaderos de Navarra nos dedicamos casi en exclusividad a ello y son animales con más valor. Si quieres una buena producción no puedes engañarlos en cuidados, pero si vas a vivir de ello es una buena raza.

**Os acordáis cuando proponíamos el premio al 1er ganadero que llegara a las 100 madres?**

**FERNANDO REY:** Sí, partíamos de explotaciones pequeñas pero con dedicación y trabajo muchos de los que hablamos esto entonces lo hemos conseguido.

**ALEJANDRO IBARRA:** Sobre todo tú Fernando que con 200 vacas serás la mayor ganadería en el libro genealógico en España. Y lo importante ha sido hacerlo poco a poco, con la recría y el trabajo de selección; eso es lo que hace duradero y da valor a las explotaciones.



Vacas de Luis Etxeberria en Roncesvalles

**MIGUEL AGORRETA:** Por otra parte no ha quedado otro remedio. La política de subvenciones (derechos) y los márgenes menores cada día te llevan a crecer, pero eso conlleva más inversiones (instalaciones) y más problemas por número de ganado. Es mover mucho más para ganar lo mismo.

**KISKO DUFUR:** Las inversiones en maquinaria son terribles. Hace falta de todo y vale mucho dinero.

## Otros cambios en las ganaderías

¿A parte de la raza en qué cosas creéis que se ha mejorado en estos 20 años?

**LUIS ETXEBERRIA:**

Indudablemente en la alimentación con los forrajes. La calidad con la que hacemos ahora la hierba es muy buena. Buenos ensilados porque se conoce la técnica y las máquinas te permiten hacerlo bien y pronto. Tienes análisis y sabes en qué mejorar etc...

**MIGUEL AGORRETA:** También el ensilado de maíz te asegura parte de alimentación de invierno.

Y en los piensos de engorde?:

**ALEJANDRO IBARRA:**

Hay estamos estancados. Hay variaciones entre partidas y en ganancias estamos parecidos, no veo grandes mejoras. Nuestra raza necesita una alimentación muy concentrada energéticamente y lo más natural posible para dar la



Toro de 2 años  
copropiedad  
Ibarra- Rey

calidad de carne que le hace ser la más valorada a la venta.

**FERNANDO REY:** En los piensos cada uno vamos por nuestro lado y trabajamos normalmente con casas comerciales. No ha habido grupos en común que hayan tenido gran éxito, y eso hace que el pienso nos cueste bastante más que a los grandes cebaderos.

Y de las nuevas tecnologías, qué me decís?

**MIGUEL AGORRETA:** Igual ha sido el cambio más importante para nosotros el del teléfono móvil. El poder estar conectado aunque estés en la punta del monte te da calidad de vida. Aprovechas mejor el tiempo y estás tranquilo.

**ALEJANDRO IBARRA:** Internet ha sido la gran revolución. En el campo conocer productos, cotizaciones, saber qué tiempo va

a hacer para ensilados, siembras, etc...Era impensable hace 20 años.

## Comercialización

Los 5 somos ganaderos que cerramos el ciclo engordando todo. Eso es lo que da valor a una raza como la Blonde, el acabar el producto.

**KIXKO DUFUR:** Mis hijos aparte de las novillas que dejan para vida, las hembras se venden en Navarra por medio del label "Ternera de Navarra" con 1 año de edad. Los machos con algún mes más van a Francia o a España depende del mercado.

**FERNANDO REY:** yo creo que coincido con Alejo. Las hembras a un comercial de Ternera de Navarra (GOLBAI) con 1 año y 320-330kg de canal. Los machos los hago pesados con 420-450kg canal y se han vendido estos años



# Albaitaritzza

## Servicio integral al ganadero

- Genética
- Alimentación: correctores y materias primas
- Cuidados y Tratamientos
- Artículos para la reproducción
- Lacto-reemplazantes

- Farmacia veterinaria
- Material Hípico
- Amplia gama para animales de compañía
- Artículos para Instalaciones
- Puedes adquirir nuestros artículos por teléfono, internet (venta online) y en nuestras instalaciones.



Vaca de engorde  
Fernando Rey

para exportación a Francia que paga más que aquí los terneros. Y las vacas las engordo todas y las vendo a un comercial de Francia obteniendo mucho mejores precios aunque quieren calidad: buena edad, conformación y acabadas a tope. Y algo muy importante que sean Blonde, otras razas de aquí ya no quieren.

**ALEJANDRO IBARRA:** La vía de la exportación que se ha abierto estos últimos años nos permite vender los animales mejor que aquí. Así además desatascas un poco los excedentes en mercados cerrados como Navarra. El consumo en Navarra ha bajado muchísimo y sólo con animales de calidad "Blonde" puedes salir a vender fuera con la seguridad de que tu producto será apreciado y obtener mejor precio.

**MIGUEL AGORRETA:** Lo mío es algo distinto. Soy socio de la cooperativa que vende en Navarra y aparte hago venta directa. He invertido en una pequeña sala y vehículo refrigerado y empecé vendiendo las vacas de cebo en paquetes al vacío. Ya llevo muchos años y ahora vendo también algunas terneras.

**Y cómo ves el tema, ¿está saturado?**

**MIGUEL AGORRETA:** Yo creo que no. Necesitas dedicarle

tiempo, en campañas, publicidad, contactos, etc... Pero lo fundamental es distinguirse. Yo vendo carne, pero aparte vendo mi entorno, con sus praderas y cómo las manejo con el ganado. Mi familia que ha estado en el caserío Ureta toda la vida, y la forma de vivir del campo en el Pirineo Navarro.

**Tú Luis has hecho alguna experiencia distinta no?**

**LUIS ETXEBERRIA:** He estado unos años engordando los terneros con la leche de las madres y algo de pienso en la pradera, aprovechando la primavera y el verano. A mí me paren las vacas siempre en abril-mayo y vendía los terneros con 7-8 meses, lo que en Francia se llama "veau sur la mère". Se obtienen mejores precios aunque aquí no hay tradición de ese producto.

**¿Y la venta para vida?**

**FERNANDO REY:** Se hace algo, en mi caso algún ternero para toro, pero en Navarra los rebaños están muy estables y tenemos la competencia de Francia que está cerca y hay mucha oferta.

**ALEJANDRO IBARRA:** Al principio se vendían hembras para otras zonas de España donde la Blonde comenzaba a implantarse. Ahora ha quedado en

manos de tratantes que compran Blonde de cualquier origen, y no le dan importancia a un trabajo de selección de las calidades maternas que aquí sí tenemos hecho y harían ahorrarse a los ganaderos compradores tiempo y dinero.

**KIXKO DUFUR:** De todas formas lo fundamental es hacer buenos animales, si se vende algo para vida con beneficio, bien, pero sino a la producción que la Blonde es una raza de carne.

## El futuro

**FERNANDO REY:** No soy muy optimista. Las explotaciones están estabilizadas cada uno trabaja con su raza y no se producen nuevas incorporaciones.

**ALEJANDRO IBARRA:** Es normal, el volumen de inversiones para un joven que quiera incorporarse fuera de la explotación es inadmisibles. El ganado cuesta dinero y por nuestro clima necesitamos instalaciones y maquinaria. Y si no haces inversiones no tienes un mínimo de calidad de vida y no es atractivo para el que se va a incorporar.

**KIXKO DUFUR:** Y eso sin hablar de derechos, precios de la tierra etc..., eso sí que está sobrevalorado.

**MIGUEL AGORRETA:** Yo tengo hijos en edad de decidirse y tienen la ventaja de contar con una explotación montada y funcionando. Más difícil lo tuvimos nosotros y ya hemos salido.

**LUIS ETXEBERRIA:** Yo tengo un hijo de 17 años estudiando que me ayuda mucho en la ganadería. Me encantaría que siguiera con esto.

**Por último, ¿creéis que celebraremos otros 20 años?**

Yo desde luego no responde rápido Kixko Dufur. Risas generalizadas y un brindis por la Blonde y sus ganaderos.

# SEMEN SEXADO\* : UN REPLAZO MEJORANTE



**EUSKADI**  
(AS / LEO)

**Novedad**



**UNAS HIJAS QUE  
RESPIRAN BLONDA**

Facilidad de Nacimiento	Incidencia de la madre al destete	Producción Lechera
<b>94</b>	<b>109</b>	<b>106</b>



**ARAMIS**  
(LEO / INEDIT)



**TUTEANDO  
LA PERFECCIÓN**

Facilidad de Nacimiento	Producción Lechera	Desarrollo Muscular QMS
<b>109</b>	<b>113</b>	<b>111</b>



**ESBERIT**  
(TILBURY / SAXO)



**EL SEGURO  
DE HEMBRAS**

Facilidad de Nacimiento	Aptitud al Parto	Cualidades Maternales
<b>96</b>	<b>117</b>	<b>102</b>

\* El semen de los toros EUSKADI, ARAMIS y ESBERIT es sexado según el método XY que ofrece una tasa de hembras de aproximadamente el 90%.

BL.PF.14.2

## Blonde d'Aquitaine

Pedidos, información, catálogos:

**SERSIA ESPAÑA**

Maragatos, 75

49600 - BENAVENTE

Tno : 980630497 - Fax : 980634088

Correo : sersia@sersia.net



# PIENSOS UNZUE

## Garantía de Calidad



TP-13.595



alimentación  
animal certificada



CP-P-14.008

[www.piensosunzue.com](http://www.piensosunzue.com)

# Valoraciones Genéticas

En diciembre de 2014 D. Juan Altarriba Farran Catedrático de Genética del departamento de Anatomía Embriología y Genética Animal de la Facultad de Veterinaria de Zaragoza realizó las quintas Valoraciones Genéticas de la raza Blonde de Aquitania.

El volumen de información registrado en las bases de datos de CONABA era de 53750 genealogías, 70.472 pesos de animales vivos, datos de SITRAN correspondientes a 9.896 animales y 348 explotaciones codificadas. A continuación se presentan los distintos informes de Valoración enviados a los ganaderos así como un pequeño manual de interpretación de los mismos.

Más adelante presentamos los distintos ranking de hembras reproductoras y machos sementales que se han elaborado con los datos de esta Valoración. Se han preparado tres tipos de ranking:

### Ranking de Facilidad de parto:

Se presentan los mejores animales valorados. En el caso de machos hemos comparado machos sementales con fiabilidades superiores a 75 y con descendencia registrada. En el caso de hembras, la fiabilidad deberá ser superior a 75 y deben tener al menos dos partos registrados. Se han ordenado en base a los valores de ICO Ncto.

### Ranking de Peso al Destete:

Se presentan las listas de animales mejor valorados en P210 peso tipo a 210 días, con una precisión superior a 70

### Ranking de Aptitud Carne:

Los animales han sido ordenados en base al Índice Compuesto de Carne, además se han incorporado valores de ICO Nacimiento, ICV, ICO 210 y nº de hijos/partos

### Ranking de Aptitud Vida:

Ordenados en función del valor del Índice Compuesto de Vida, además de los valores de ICC, ICO 210 y nº de hijos/partos

## 1.- Índices de control de rendimientos en granja:

ÍNDICE GENÉTICO	SIGNIFICADO
Peso al Nacimiento ( <b>PN</b> )	Nos indica que animales transmiten a su descendencia mayor o menor peso al nacimiento = FACILIDAD DE NACIMIENTO
Efecto materno del peso a 120 días ( <b>PM</b> )	Es un carácter <b>MATERNAL</b> : Nos indica si las hijas de los animales indexados producen o no terneros/as con buenos pesos a los 120 días de edad = CAPACIDAD DE CRÍA DE LAS HIJAS (LECHE)
Peso a los 210 días de edad ( <b>P 210</b> )	Nos indica que animales transmiten a su descendencia mayor o menor peso a los 210 días de edad lo que está correlacionado con el peso al sacrificio= PESO A 210 DÍAS
Precisión ( <b>PREC</b> ) del Índice PN, PM ó p210	Los índices son predicciones del valor genético real y como aproximaciones que son están sometidas a un margen de error. La PRECISION es el parámetro que mide la exactitud del índice. Cuando la precisión es exacta tiene un valor de 100. A partir de 80 se consideran buenas precisiones



## 2.- Índices de matadero:

ÍNDICE GENÉTICO	SIGNIFICADO
Peso de la Canal Oreada ( <b>PS</b> )	Nos indica que animales transmiten a su descendencia mayor o menor PESO A LA CANAL OREADA al año de edad
Conformación de la Canal ( <b>CO</b> )	Nos indica que animales transmiten a su descendencia mayor o menor CONFORMACIÓN de la canal al año de edad
Engrasamiento de la Canal ( <b>EN</b> )	Nos indica que animales transmiten a su descendencia mayor o menor ENGRASAMIENTO de la canal al año de edad
Precisión ( <b>PREC</b> ) los distintos índices	Fiabilidad o exactitud de los índices genéticos. La fiabilidad completa es 100. A partir de 80 se considera una buena fiabilidad

## 3.- Índices combinados o compuestos:

ÍNDICE GENÉTICO	SIGNIFICADO
Índice Compuesto de Carne ( <b>ICC</b> )	ICC= 0,2 PN + 0,2 P210 + 0,4 PS + 0,2 CO Combina la selección por peso al nacimiento con peso a 210 días y peso y conformación a la canal. FÁCIL PARTO CON PESO Y CONFORMACIÓN AL SACRIFICIO
Índice Compuesto de Vida ( <b>ICV</b> )	ICV= 0,2 PN + 0,4 PM + 0,4 P210 Combina la selección por peso al nacimiento con la capacidad de cría de sus hijas y precocidad. FÁCIL PARTO CON LECHE Y PRECOCIDAD

Los índices para todos los caracteres de los listados se han normalizado con media 100 y varianza 100. Quiere esto decir que en todos los

índices la media genética es **100** y conforme el índice sea superior o inferior el animal será **MEJORANTE** o **EMPEORANTE** para ese carácter.

También en el caso del PESO AL NACIMIENTO (PN), cuanto más alto mayor FACILIDAD DE NACIMIENTO transmitirá.



# JAVIER TENÍAS LÓPEZ



- Venta de novillas **BLONDE D'AQUITAINE**
- Venta de **FORRAJES**
- Venta de **NOVILLOS** para cruce industrial



## Ranking Facilidad de Parto Machos

Nº	CROTAL	NOMBRE	TITULAR	PROVINCIA	FECHA NACIMIENTO	ICO NACTO	PREC NACTO	ICC	ICV	ICO 210	Nº HIJOS
1	FR6490016186	FROU FROU -IA-	Midatest		06-mar-90	132	91	83	101	81	42
2	FR1198002214	OPELSO -IA-	Midatest		05-feb-98	122	98	93	105	103	225
3	FR6464179125	VIVALDI -IA-	Midatest		04-mar-04	122	98	121	104	102	201
4	FR4006038165	RICHELIEU -IA-	Midatest		13-abr-00	121	99	105	111	104	459
5	ES0015SS150741	TOURMALET -IA-	Aberekin		12-sep-90	120	88	112	95	95	56
6	FR4791009077	GEF -IA-	Midatest		13-ene-91	120	77	113	111	100	17
7	FR4747028363	POKER -IA-	Midatest		02-feb-99	120	86	92		84	18
8	FR6489015458	EDER -IA-	Midatest		02-abr-89	118	87	99	103	97	38
9	ES051402640355	G-0355	Patxi Irigoyen Azparren	NAVARRA	05-feb-11	116	90	105		0	31
10	FR1010775089	ANIS -IA-	Midatest		01-dic-05	116	98	106	105	100	194
11	FR8188048287	DANTON -IA-	Midatest		20-dic-88	116	81	98	91	90	23
12	FR6464136229	TENOR	Jose Mari Munarriz Larrion	NAVARRA	04-ene-02	116	97	86	101	89	151
13	FR1299048485	PASSO -IA-	Midatest		19-ene-99	115	84			85	21
14	FR8123136847	ANETO -IA-	Midatest		14-sep-05	113	87			89	21
15	FR4429572320	ROMARIN -IA-	Midatest		30-mar-00	113	93	125	114	111	51
16	FR6466006053	BERLIOZ	Luis Iburguren Alberdi	GIPUZKOA	28-oct-06	112	87	103	111	105	68
17	FR8283130374	URANUS -IA-	Midatest		13-mar-83	112	85	112	118	106	52
18	FR4783009353	UBARIK -IA-	Midatest		30-ene-83	112	79	88	103	100	20
19	FR8197227897	NICODEME -IA-	Midatest		02-mar-97	112	98	113	99	104	226
20	FR4004169595	CORRIDA	La Taurina Del Norte S.A.	CACERES	08-mar-07	111	89			90	60
21	ES031530320948	ECTOR	Jose Antonio Gorostidi Bollar	GIPUZKOA	10-feb-09	110	89	116	118	116	36
22	FR8121381946	SAMMY -IA-	Midatest		08-abr-01	110	98	107	104	110	223
23	FR6464224096	BABACOOOL	Dufur De Inchausti Imanol y Aritza	NAVARRA	08-ene-06	110	88	90		97	35
24	FR4095013351	LANDAIS -IA-	Midatest		08-ene-95	109	99	93	101	93	331
25	FR5343396363	ANGELO -IA-	Midatest		07-mar-05	109	96	105	108	111	80
26	ES021520297535	COTO	Ismael Arriola Baskaran	BIZKAIA	09-nov-07	109	85	113		114	35
27	FR8187132093	CACAO -IA-	Aberekin		09-feb-87	109	91	86	111	103	116
28	ES031402488251	C-BELZA	Patxi Legarra Zubiria	NAVARRA	12-may-07	109	95	117	106	121	91
29	ES001005092272	CYRANO	Ganadería La Calle González-Haba Cb	CACERES	30-may-07	109	88			83	20
30	FR6480014022	ROLAND -IA-	Midatest		15-ene-80	108	81	104	115	112	67
31	FR8235082308	RAKET -IA-	Aberekin		11-sep-00	108	91	90	100	96	66
32	FR6476015871	MARS -IA-	Midatest		31-mar-76	108	77	106	113	104	53
33	FR8197237897	NIELSEN -IA-	Midatest		10-feb-97	107	95	99	100	92	82
34	ES021530316510	DENI	Juan Manuel Sanchez Duque	CACERES	04-ago-08	107	95		102	96	67
35	ES070603649493	DUMBIN	Monica Garcia Sainz	CANTABRIA	01-ago-08	107	95		119	136	101
36	ES061005025020	BANDOLERO	Gerardo Gomez Martin	AVILA	09-may-06	107	92		86	81	60
37	FR6490016449	FALLOU -IA-	Midatest		06-abr-90	107	99	101	99	104	681
38	FR6413607107	BALOU	Orcaray Barberena-Orcaray Miqueo	NAVARRA	26-nov-06	106	93	104	99	106	76
39	FR6489016196	ELEPHANT -IA-	Midatest		01-abr-89	106	94	107	105	106	101
40	ES031005857387	FERNANDO	Carmen Sanchez Diaz	CACERES	27-oct-10	105	82			94	9
41	FR6492018421	HYALIN -IA-	Midatest		08-mar-92	105	91	98	103	106	54
42	ES060603482679	CUSCUS	Monica Garcia Sainz	CANTABRIA	23-feb-07	105	97		105	124	186
43	FR6464800244	RINGOT -IA-	Midatest		05-may-00	104	95	117	107	114	53
44	FR6464222604	BIXENTE	Sat Eaurta N°436	NAVARRA	18-ene-06	104	98	97	92	95	233
45	ES040603831038	FELIPO	Francisco Herrera Obregon	CANTABRIA	26-ene-10	104	89		88	65	40
46	FR8187132108	CAPUCIN -IA-	Midatest		18-feb-87	104	88	105	109	114	47
47	ES020604123244	GERARDO	Juan Manuel Sanchez Duque	CACERES	12-ago-11	104	76			99	5
48	FR6492013737	HIDALGO -IA-	Midatest		02-feb-92	104	95	101	107	108	75
49	ES070604117781	GORE	Fernando Peña Quintano	CANTABRIA	28-jun-11	104	85			0	7
50	FR8192132522	HIVER -IA-	Midatest		20-mar-92	104	84	105	103	106	23

## Ranking Facilidad de Parto Hembras

17

Nº	CROTAL	NOMBRE	TITULAR	PROVINCIA	FECHA NACIMIENTO	ICO NACTO	PREC NACTO	ICC	ICV	ICO 210	Nº HIJOS
1	ES051402392129	A-381	S.C.Gorraiz Etxamendi F. y M.	NAVARRA	23-ene-05	138	85	110		95	7
2	ES031402470708	C-427	S.C.Gorraiz Etxamendi F. y M.	NAVARRA	11-nov-07	135	84	101		94	4
3	ES061402470712	C-428	S.C.Gorraiz Etxamendi F. y M.	NAVARRA	08-dic-07	133	83	118		95	5
4	ES081402331352	V-370	S.C.Gorraiz Etxamendi F. y M.	NAVARRA	24-oct-04	133	86	106		101	7
5	ES041402051442	P-314	S.C.Gorraiz Etxamendi F. y M.	NAVARRA	13-dic-99	133	81	97		86	8
6	ES011402358376	V-8376	Patxi Legarra Zubiria	NAVARRA	28-may-04	130	76			100	5
7	ES060602736147	TELMA	Jessica Saiz Sañudo	CANTABRIA	02-mar-02	130	78			80	7
8	ES071402151382	R-316	S.C.Gorraiz Etxamendi F. y M.	NAVARRA	02-nov-00	130	83	107	109	107	9
9	ES061103561412	SOSA	Francisco Manuel Penabad Pita	A CORUÑA	05-abr-01	130	77		98	86	11
10	ES031402392127	V-377	S.C.Gorraiz Etxamendi F. y M.	NAVARRA	24-dic-04	128	85	96		91	7
11	ES071402330972	U-364	S.C.Gorraiz Etxamendi F. y M.	NAVARRA	26-nov-03	128	86	94	96	81	7
12	ES001104263628	SARNA	Francisco Manuel Penabad Pita	A CORUÑA	19-dic-01	126	76			64	10
13	ES081402565107	D-435	S.C.Gorraiz Etxamendi F. y M.	NAVARRA	22-oct-08	126	82	100		93	3
14	ES031402470720	D-424	S.C.Gorraiz Etxamendi F. y M.	NAVARRA	10-ene-08	126	83	105		95	4
15	ES021402392977	A-394	S.C.Gorraiz Etxamendi F. y M.	NAVARRA	16-dic-05	125	83	104		98	5
16	ES071402548663	E-370	S.C.Gorraiz Etxamendi F. y M.	NAVARRA	19-sep-09	125	83	106		102	2
17	ES021402392966	A-386	S.C.Gorraiz Etxamendi F. y M.	NAVARRA	30-sep-05	125	85	101		92	6
18	ES051402331031	U-265	Fernando Rey Arizcuren	NAVARRA	14-dic-03	124	75	102		99	5
19	ES031402257574	S-33AE	Javier Huarte Ibarrola	NAVARRA	22-dic-01	124	80	95	101	90	7
20	ES081402470010	B-403	S.C.Gorraiz Etxamendi F. y M.	NAVARRA	21-dic-06	124	85	117		101	5
21	ES021402565123	E-439	S.C.Gorraiz Etxamendi F. y M.	NAVARRA	05-ene-09	124	83	108		106	3
22	ES091402330963	U-359	S.C.Gorraiz Etxamendi F. y M.	NAVARRA	13-nov-03	123	86	106	105	107	7
23	ES021402470707	C-418	S.C.Gorraiz Etxamendi F. y M.	NAVARRA	07-nov-07	123	84	101		96	4
24	ES081402392122	V-375	S.C.Gorraiz Etxamendi F. y M.	NAVARRA	17-nov-04	123	85	104		97	8
25	ES011530285097	CESID	Txomin Etxeberria Aranburu	GIPUZKOA	26-may-07	123	81		85	70	4
26	ES081402392315	A-2315	Patxi Irigoyen Azparren	NAVARRA	15-feb-05	123	85	85		91	6
27	ES021402595454	F-5454	Javier Huarte Ibarrola	NAVARRA	09-feb-10	123	82	102		104	2
28	ES081402627613	F-7613	S.C.Gorraiz Etxamendi F. y M.	NAVARRA	18-nov-10	123	81			94	2
29	FR4004031841	SALSA	Sainz Allende C.B.	CANTABRIA	04-may-01	122	78		96	85	6
30	ES021402051428	P-308	S.C.Gorraiz Etxamendi F. Y M.	NAVARRA	22-nov-99	122	76	96	94	98	9
31	FR6411517067	V-8404	Sc Aldereguia Iguelz-Iriarte Arangu	NAVARRA	20-ene-04	122	78	104		106	7
32	ES021530276440	BISBAL	Concepcion Toledo Ugarte	GIPUZKOA	18-dic-06	122	76	87	97	93	5
33	ES021402332940	V-2940	Patxi Irigoyen Azparren	NAVARRA	01-feb-04	122	85	100		112	6
34	ES001402260767	T-352	S.C.Gorraiz Etxamendi F. Y M.	NAVARRA	13-nov-02	122	82	109		105	8
35	ES021402359427	A-9427	Sc Aldereguia Iguelz-Iriarte Arangu	NAVARRA	25-may-05	122	76	93		100	6
36	ES041402392797	A-79	Javier Huarte Ibarrola	NAVARRA	05-jul-05	121	80	106	106	93	7
37	ES081402228638	T-49	Sc Aldereguia Iguelz-Iriarte Arangu	NAVARRA	16-may-02	121	80	93		85	9
38	ES041402331416	V-382	S.C.Gorraiz Etxamendi F. Y M.	NAVARRA	15-oct-04	121	86	81		78	7
39	ES011402640931	G-0931	Javier Huarte Ibarrola	NAVARRA	11-feb-11	121	82			0	2
40	ES051402140985	R-77	Sc Aldereguia Iguelz-Iriarte Arangu	NAVARRA	19-dic-00	121	76	94		91	6
41	ES001402392124	V-385	S.C.Gorraiz Etxamendi F. Y M.	NAVARRA	17-nov-04	121	85	105		86	6
42	ES061402392120	V-374	S.C.Gorraiz Etxamendi F. Y M.	NAVARRA	15-nov-04	121	86	98		98	7
43	ES051402627621	F-352	S.C.Gorraiz Etxamendi F. Y M.	NAVARRA	20-dic-10	121	81	104		95	2
44	ES061402544104	E-4104	Patxi Irigoyen Azparren	NAVARRA	30-ago-09	120	82			102	2
45	ES031402392978	A-395	S.C.Gorraiz Etxamendi F. Y M.	NAVARRA	25-dic-05	120	85	99		98	6
46	ES051402236382	U-6382	Ismael Zarranz Cañamares	NAVARRA	05-abr-03	120	75	91		70	7
47	ES041402415164	B-5164	Patxi Irigoyen Azparren	NAVARRA	25-jul-06	120	81			0	3
48	ES001530177606	UBIBA	Txomin Etxeberria Aranburu	GIPUZKOA	03-feb-03	120	81		90	71	10
49	ES031109148101	F	Ganados Luces C.B.	LUGO	20-feb-10	120	78			0	2
50	ES091402538616	F-8616	Pedro Jesus Bezunartea Lacasta	NAVARRA	01-ago-10	120	82	116		0	2

## Ranking Aptitud Carne Machos

Nº	CROTAL	NOMBRE	TITULAR	PROVINCIA	FECHA NACIMIENTO	ICC	ICO NACTO	PREC NACTO	ICV	ICO 210	N HIJOS
1	FR4429572320	ROMARIN -IA-	Midatest		30-mar-00	125	113	93	114	111	51
2	ES071402622753	GASTON	Ibarra Zandio A.-Berraondo Egaña B.	NAVARRA	30-ene-11	124	85	87		125	12
3	FR6413628238	DIAMANT	Orcaray Barberena-Orcaray Miqueo	NAVARRA	24-ago-08	124	80	95		101	152
4	FR5343396476	CONDOR	Jesusa Cenoz Cenoz	NAVARRA	20-ago-07	123	90	96	110	114	132
5	FR6464179125	VIVALDI -IA-	Midatest		04-mar-04	121	122	98	104	102	201
6	FR6464800244	RINGOT -IA-	Midatest		05-may-00	117	104	95	107	114	53
7	ES031402488251	C-BELZA	Patxi Legarra Zubiria	NAVARRA	12-may-07	117	109	95	106	121	91
8	FR8123046329	BOUDA -IA-	Ordago		20-ene-06	117	93	82	101	108	15
9	ES031530320948	ECTOR	Untzeta Baserría	GIPUZKOA	10-feb-09	116	110	89	118	116	36
10	FR8235077612	RUBIO -IA-	Midatest		29-abr-00	115	81	97	92	121	129
11	FR6412041917	COMANCHERO	Javier Tenias Lopez	ZARAGOZA	23-ago-07	115	89	94	93	121	64
12	FR6411804357	VERMEIL -IA-	Midatest		25-feb-04	114	98	96	110	109	75
13	FR4093016489	INTREPIDE -IA-	Midatest		19-sep-93	114	92	95	116	118	89
14	FR6493021882	IHOLDY -IA-	Midatest		22-dic-93	114	104	99	106	107	323
15	FR4091010302	GRILLON -IA-	Midatest		25-feb-91	113	93	84	94	108	44
16	ES021520297535	COTO	Ismael Arriola Baskaran	BIZKAIA	09-nov-07	113	109	85		114	35
17	FR4791009077	GEF -IA-	Midatest		13-ene-91	113	120	77	111	100	17
18	FR8197227897	NICODEME -IA-	Midatest		02-mar-97	113	112	98	99	104	226
19	FR8123096788	BARBES -IA-	Midatest		07-ene-06	113	66	94	99	127	56
20	FR8121782739	TILBURY -IA-	Midatest		19-jun-02	112	90	95	101	117	60
21	ES0015SS150741	TOURMALET -IA-	Aberekin		12-sep-90	112	120	88	95	95	56
22	FR6464805110	ADOUR -IA-	Midatest		16-may-05	112	101	85	103	104	16
23	ES081520360339	FARDO	Iturbe Anaiak S.C.	BIZKAIA	28-sep-10	112	93	92	94	112	45
24	FR8283130374	URANUS -IA-	Midatest		13-mar-83	112	112	85	118	106	52
25	FR6412969596	GOTOR	Pedro Jesus Bezunartea Lacasta	NAVARRA	24-mar-11	111	101	93		0	61
26	FR6413607142	CRESUS	Sat Eaurta N°436	NAVARRA	23-ago-07	111	83	96		123	112
27	FR6464231709	CALIFORNIA -IA-	Midatest		16-ene-07	111	96	92	106	112	54
28	FR6487015710	CRACK -IA-	Midatest		11-abr-87	110	100	93	107	102	136
29	ES031520324330	ERLAN	Miguel Agorreta Arangoa	NAVARRA	31-mar-09	110	74	95	76	117	73
30	FR8120760132	PEYO -IA-	Aberekin		24-sep-99	110	94	93	94	102	65
31	FR6464044144	ORVIL -IA-	Midatest		18-abr-98	109	102	98	106	119	228
32	FR8121622992	TITO -IA-	Midatest		05-sep-02	109	98	96	111	114	88
33	FR1295135021	LEO -IA-	Midatest		24-mar-95	109	101	98	114	108	348
34	FR2231849207	ARAMIS -IA-	Midatest		06-mar-05	109	104	98	106	106	346
35	FR6464142534	TINKO -IA-	Midatest		03-may-02	109	95	71		116	5
36	FR5352718470	SCOUT -IA-	Midatest		27-jul-01	108	97	97	103	120	116
37	FR6491017191	GULLIT -IA-	Midatest		28-mar-91	108	84	83	95	110	21
38	ES030603670347	DUBLIN	Sc Aldereguia Iguelz-Iriarte Arangu	NAVARRA	24-ago-08	107	98	96	96	101	106
39	FR3202769144	TOKAPI -IA-	Midatest		04-mar-02	107	85	99	102	118	350
40	FR6489016196	ELEPHANT -IA-	Midatest		01-abr-89	107	106	94	105	106	101
41	FR8121381946	SAMMY -IA-	Midatest		08-abr-01	107	110	98	104	110	223
42	FR1010775089	ANIS -IA-	Midatest		01-dic-05	106	116	98	105	100	194
43	ES001530358690	FIKA	Pedro Luis Erviti Villanueva	NAVARRA	05-nov-10	106	92	89	98	103	37
44	FR6413617086	CHABAL	Miguel Jose Arcelus Garralda	NAVARRA	30-sep-07	106	93	95		0	116
45	FR6476015871	MARS -IA-	Midatest		31-mar-76	106	108	77	113	104	53
46	FR6464219625	BORNEO	Sat Arkueta N°656	NAVARRA	23-oct-06	106	96	97	101	102	179
47	FR8187132108	CAPUCIN -IA-	Midatest		18-feb-87	105	104	88	109	114	47
48	FR5343396363	ANGELO -IA-	Midatest		07-mar-05	105	109	96	108	111	80
49	ES051402640355	G-0355	Patxi Irigoyen Azparren	NAVARRA	05-feb-11	105	116	90		0	31
50	FR4006038165	RICHELIEU -IA-	Midatest		13-abr-00	105	121	99	111	104	459

## Ranking Aptitud Carne Hembras

19

Nº	CROTAL	NOMBRE	TITULAR	PROVINCIA	FECHA NACIMIENTO	ICC	ICO NACTO	PREC NACTO	ICV	ICO 210	N PARTOS
1	ES061402506466	C-6466	Ibarra Zandio A.-Berraondo Egaña B.	NAVARRA	21-mar-07	125	93	84	114	132	5
2	ES091530151983	TE	Mª Aranzazu Jaka Arrieta	GIPUZKOA	05-may-02	123	99	86	116	118	10
3	ES061402320206	URSULA	Ibarra Zandio A.-Berraondo Egaña B.	NAVARRA	26-sep-03	120	94	81	129	131	7
4	ES061402470007	B-408	S.C.Gorraiz Etxamendi F. y M.	NAVARRA	20-dic-06	120	102	84	114	124	6
5	ES021402513514	C-3514	Pedro Jesus Bezunartea Lacasta	NAVARRA	12-nov-07	119	106	83	115	103	4
6	ES041402539250	D-9250	Ibarra Zandio A.-Berraondo Egaña B.	NAVARRA	02-nov-08	118	102	84		112	4
7	ES091530298690	DIANA	Luzia Orbegozo Uranga	GIPUZKOA	15-ene-08	118	84	84	111	125	4
8	ES031402229443	S-9443	Ibarra Zandio A.-Berraondo Egaña B.	NAVARRA	28-ago-01	118	107	81	116	120	8
9	ES061402470712	C-428	S.C.Gorraiz Etxamendi F. y M.	NAVARRA	08-dic-07	118	133	83		95	5
10	ES031402225747	S-5747	Pedro Jesus Bezunartea Lacasta	NAVARRA	15-nov-01	118	113	78	113	101	6
11	ES081402470010	B-403	S.C.Gorraiz Etxamendi F. y M.	NAVARRA	21-dic-06	117	124	85		101	5
12	ES071402470235	C-401	S.C.Gorraiz Etxamendi F. y M.	NAVARRA	21-ene-07	117	113	83	112	111	6
13	ES051402466180	C-6180	Pedro Jesus Bezunartea Lacasta	NAVARRA	05-nov-07	117	103	84	105	97	4
14	ES081402513509	C-3509	Pedro Jesus Bezunartea Lacasta	NAVARRA	10-nov-07	116	108	80		99	2
15	ES061530215378	VENANTXI	Lourdes Mendizabal Badiola	GIPUZKOA	29-dic-04	116	102	86	117	114	8
16	ES001402449493	C-9493	Ibarra Zandio A.-Berraondo Egaña B.	NAVARRA	09-ene-07	116	107	85		106	6
17	ES001402449926	C-9926	Ibarra Zandio A.-Berraondo Egaña B.	NAVARRA	07-ene-07	116	112	85		111	6
18	ES091402533462	E-3462	Pedro Jesus Bezunartea Lacasta	NAVARRA	03-jul-09	116	114	82		99	3
19	ES091402538616	F-8616	Pedro Jesus Bezunartea Lacasta	NAVARRA	01-ago-10	116	120	82		0	2
20	ES091402352014	USI	Ibarra Zandio A.-Berraondo Egaña B.	NAVARRA	19-nov-03	116	111	79		107	6
21	ES071402634300	F-4300	Pedro Jesus Bezunartea Lacasta	NAVARRA	26-nov-10	116	106	82		100	2
22	ES001402539836	E-9836	Ibarra Zandio A.-Berraondo Egaña B.	NAVARRA	23-sep-09	116	120	83		109	2
23	ES071530172904	UNKI	Mª Aranzazu Jaka Arrieta	GIPUZKOA	08-abr-03	115	117	87	111	102	9
24	ES031402530843	E-0843	Fernando Rey Arizcuren	NAVARRA	27-mar-09	115	97	83		108	3
25	ES041402448289	C-8289	Pedro Jesus Bezunartea Lacasta	NAVARRA	04-ene-07	115	107	84	102	99	4
26	ES091402426315	BARA	Jesusa Cenoz Cenoz	NAVARRA	18-may-06	115	93	83		0	4
27	ES011402524565	DACIA	Miguel Jose Arcelus Garralda	NAVARRA	14-ene-08	114	101	83		0	3
28	ES041530150849	UEMA	Iñaki Irulegii Apalanza	GIPUZKOA	14-abr-03	114	96	69	114	118	9
29	ES021402447488	CLARA	Miguel Agorreta Arangoa	NAVARRA	20-ene-07	114	106	83		109	5
30	ES081402541572	E-1572	Pedro Jesus Bezunartea Lacasta	NAVARRA	01-sep-09	114	114	82		100	3
31	ES001402533418	D-3418	Pedro Jesus Bezunartea Lacasta	NAVARRA	04-nov-08	113	104	83		102	3
32	ES061402392028	V-278	Fernando Rey Arizcuren	NAVARRA	12-dic-04	113	103	76		109	5
33	ES021520135314	TANIA	Ismael Arriola Baskaran	BIZKAIA	12-mar-02	113	115	88	111	97	10
34	ES001402548859	E-8859	Fernando Rey Arizcuren	NAVARRA	26-dic-09	113	108	82		108	2
35	ES021402436607	BIANCA	Ibarra Zandio A.-Berraondo Egaña B.	NAVARRA	05-ene-06	113	96	81		106	7
36	ES081402470021	C-412	S.C.Gorraiz Etxamendi F. y M.	NAVARRA	10-mar-07	113	112	84	107	107	4
37	ES011530351554	FLORA	Lourdes Mendizabal Badiola	GIPUZKOA	16-abr-10	113	111	82	116	111	2
38	ES011402627627	G-178	S.C.Gorraiz Etxamendi F. y M.	NAVARRA	06-ene-11	113	113	82		106	2
39	ES051402539091	ECHAVARREN	Miguel Jose Arcelus Garralda	NAVARRA	30-ene-09	113	112	82		104	3
40	ES071402434479	B-4479	Jose Mari Munarriz Larrion	NAVARRA	27-oct-06	113	111	79		0	2
41	ES071402449490	C-9490	Ibarra Zandio A.-Berraondo Egaña B.	NAVARRA	06-ene-07	112	108	85	110	110	6
42	ES061402228750	S-96	Sc Aldereguia Iguelz-Iriarte Arangu	NAVARRA	07-jun-01	112	105	80		120	9
43	ES091402538570	E-8570	Pedro Jesus Bezunartea Lacasta	NAVARRA	01-nov-09	112	107	83		104	2
44	ES061402470701	C-416	S.C.Gorraiz Etxamendi F. y M.	NAVARRA	23-sep-07	112	112	84		110	4
45	ES091402530827	E-0827	Fernando Rey Arizcuren	NAVARRA	28-feb-09	112	100	83		118	3
46	ES021402538573	E-8573	Pedro Jesus Bezunartea Lacasta	NAVARRA	02-nov-09	112	96	82		0	2
47	ES001402470716	D-420	S.C.Gorraiz Etxamendi F. y M.	NAVARRA	11-feb-08	112	120	85		114	5
48	ES071402548890	F-8890	Fernando Rey Arizcuren	NAVARRA	02-mar-10	112	101	82		109	2
49	ES031530314242	DUNKERKE	Jesus Kortabarria Bengoa	GIPUZKOA	01-jun-08	112	92	84	119	111	4
50	ES031402506269	C-6269	Javier Huarte Ibarrola	NAVARRA	11-may-07	112	114	83		0	4

## Ranking Aptitud Vida Machos

Nº	CROTAL	NOMBRE	TITULAR	PROVINCIA	FECHA NACIMIENTO	ICV	ICO NACTO	PREC NACTO	ICC	ICO 210	N HIJOS
1	ES001530377548	GIAU	Mª Aranzazu Jaka Arrieta	GIPUZKOA	11-jul-11	121	100	85		127	7
2	ES010603826796	EDDY	Gerardo Gomez Martin	AVILA	13-dic-09	121	96	93		107	57
3	ES070603649493	DUMBIN	Monica Garcia Sainz	CANTABRIA	01-ago-08	119	107	95		136	101
4	ES031530320948	ECTOR	Jose Antonio Gorostidi Bollar	GIPUZKOA	10-feb-09	118	110	89	116	116	36
5	FR8283130374	URANUS -IA-	Midatest		13-mar-83	118	112	85	112	106	52
6	ES070604123238	GENIO	María Esther Setién Fernández	CANTABRIA	25-jul-11	116	101	83		131	6
7	FR4093016489	INTREPIDE -IA-	Aberekin		19-sep-93	116	92	95	114	118	89
8	FR6464168379	UNIVERS	Ismael Zarranz Cañamares	NAVARRA	12-oct-03	116	104	97	86	99	178
9	FR6480014022	ROLAND -IA-	Midatest		15-ene-80	115	108	81	104	112	67
10	FR4783010332	USTIN -IA-	Midatest		18-mar-83	115	104	93	103	104	154
11	FR3205720660	AARON -IA-	Francisco Manuel Penabad Pita	GALICIA	08-ago-05	115	100	95		111	100
12	ES071530359725	FIGURA	Kepa Josu Olabarria Uzquiano	SORIA	04-oct-10	114	94	86		117	20
13	FR6464029812	MESSAGER -IA-	Midatest		15-jun-96	114	101	92	94	89	41
14	FR1295135021	LEO -IA-	Midatest		24-mar-95	114	101	98	109	108	348
15	ES011530195938	V-CARIBE -IA-	Aberekin		25-abr-04	114	88	86		136	11
16	FR4429572320	ROMARIN -IA-	Midatest		30-mar-00	114	113	93	125	111	51
17	FR5335452754	BRASIER -IA-	Midatest		10-abr-06	113	102	86		99	20
18	FR6476015871	MARS -IA-	Midatest		31-mar-76	113	108	77	106	104	53
19	FR8564098465	ULTRA -IA-	Aberekin		09-jul-03	113	96	96	99	104	146
20	ES071520348005	FORD	Mª Del Carmen Garcia Armero	CUENCA	03-may-10	111	81	86		116	26
21	FR6466006053	BERLIOZ	Luis Ibguren Alberdi	GIPUZKOA	28-oct-06	111	112	87	103	105	68
22	FR8121622992	TITO -IA-	Midatest		05-sep-02	111	98	96	109	114	88
23	FR8124047531	CADET	Sotofresnos S.L.	MADRID	11-jul-07	111	79	94		117	90
24	FR4006038165	RICHELIEU -IA-	Midatest		13-abr-00	111	121	99	105	104	459
25	FR4791009077	GEF -IA-	Midatest		13-ene-91	111	120	77	113	100	17
26	FR8187132093	CACAO -IA-	Aberekin		09-feb-87	111	109	91	86	103	116
27	FR5615035497	ROSIER -IA-	Midatest		14-dic-00	110	88	92	100	114	37
28	FR8189132038	EVOE -IA-	Midatest		10-ene-89	110	98	86	98	117	48
29	FR5343396476	CONDOR	Jesusa Cenoz Cenoz	NAVARRA	20-ago-07	110	90	96	123	114	132
30	FR6411804357	VERMEIL -IA-	Midatest		25-feb-04	110	98	96	114	109	75
31	FR6464158830	URDOS -IA-	Midatest		04-mar-03	109	103	97	97	101	100
32	FR8187132108	CAPUCIN -IA-	Midatest		18-feb-87	109	104	88	105	114	47
33	FR4474581219	UVAY -IA-	Midatest		27-abr-03	109	100	96	99	105	89
34	ES051530267215	BILBO	Claudio Roman E Hijos C.B.	CACERES	12-jun-06	109	87	92		103	48
35	FR8192132463	HIBERNATUS -IA-	Midatest		18-mar-92	108	83	93	102	112	145
36	ES061520316971	DERRIGORTU	Joseba Balentin Beitia Oregi	BIZKAIA	25-oct-08	108	96	90		106	22
37	FR4429572299	PAPYRUS -IA-	Midatest		22-mar-99	108	98	98	101	112	175
38	FR5343396363	ANGELO -IA-	Midatest		07-mar-05	108	109	96	105	111	80
39	FR6492013737	HIDALGO -IA-	Midatest		02-feb-92	107	104	95	101	108	75
40	FR6487015710	CRACK -IA-	Midatest		11-abr-87	107	100	93	110	102	136
41	ES081520365221	GOMI	Itziar Uruburu Azketa	BIZKAIA	10-feb-11	107	93	87		114	21
42	FR6464800244	RINGOT -IA-	Midatest		05-may-00	107	104	95	117	114	53
43	ES031402488251	C-BELZA	Patxi Legarra Zubiria	NAVARRA	12-may-07	106	109	95	117	121	91
44	FR4770131060	FURET -IA-	Midatest		11-jun-70	106	99	68	96	104	4
45	FR6464231709	CALIFORNIA -IA-	Aberekin		16-ene-07	106	96	92	111	112	54
46	FR6464044144	ORVIL -IA-	Midatest		18-abr-98	106	102	98	109	119	228
47	FR6493019174	ISARD -IA-	Midatest		01-mar-93	106	95	79		94	20
48	FR6493021882	IHOLDY -IA-	Midatest		22-dic-93	106	104	99	114	107	323
49	FR2231849207	ARAMIS -IA-	Midatest		06-mar-05	106	104	98	109	106	346
50	FR8123406515	BERLIOZ -IA-	Midatest		28-may-06	106	82	96	101	125	84

## Ranking Aptitud Vida Hembras

21

Nº	CROTAL	NOMBRE	TITULAR	PROVINCIA	FECHA NACIMIENTO	ICV	ICO NACTO	PREC NACTO	ICC	ICO 210	N PARTOS
1	ES001402141609	R-95	Sc Aldereguia Iguelz-Iriarte Arangu	NAVARRA	16-mar-00	135	99	80	108	135	7
2	ES060602680462	T	Cedepor Castilla, S.L.	SALAMANCA	18-feb-02	133	94	73		132	5
3	ES061402320206	URSULA	Ibarra Zandio A.-Berraondo Egaña B.	NAVARRA	26-sep-03	129	94	81	120	131	7
4	ES031520281738	CEVER	Itziar Uruburu Azketa	BIZKAIA	07-mar-07	125	101	85		123	5
5	ES050603972840	GUANA	Monica Garcia Sanz	CANTABRIA	14-ene-11	125	102	80		117	2
6	ES081402140922	R-191	Fernando Rey Arizcuren	NAVARRA	30-mar-00	122	103	80		114	6
7	ES061520162344	PALIZA	Itziar Uruburu Azketa	BIZKAIA	01-ene-03	122	101	88		112	9
8	ES061402086292	SIRENA	Sotofresnos S.L.	MADRID	20-nov-01	121	95	81		108	8
9	ES051530347701	FONSI	Jesus Kortabarria Bengoa	GIPUZKOA	16-may-10	120	85	81		113	2
10	ES081520271568	BARBARA	Itziar Uruburu Azketa	BIZKAIA	29-sep-06	120	100	85		121	5
11	ES070603672961	DELIA	Miguel Valle Gomez	CANTABRIA	15-ago-08	120	101	84		115	3
12	ES010603621495	DIVINA	Manuel Carral Abascal	CANTABRIA	10-may-08	120	84	81		117	3
13	ES010603539034	CANASTA	Jose Antonio Ibarra Puente	CANTABRIA	20-jun-07	119	100	75		109	5
14	ES051402446966	C-6966	Orcaray Barberena-Orcaray Miqueo	NAVARRA	09-ene-07	119	98	76	99	122	6
15	ES031530314242	DUNKERKE	Jesus Kortabarria Bengoa	GIPUZKOA	01-jun-08	119	92	84	112	111	4
16	ES021530351555	FABI	Lourdes Mendizabal Badiola	GIPUZKOA	19-abr-10	118	91	81	107	119	2
17	ES001520285226	CONCHA	Fco. Javier Madariaga Iturbe	BIZKAIA	27-may-07	118	105	83		103	3
18	ES020808220911	D-CAROLI	Ruben Diaz Vaquero	AVILA	20-ago-08	118	85	70		113	3
19	ES061530258782	BIXKOR	Lourdes Mendizabal Badiola	GIPUZKOA	19-ene-06	118	80	85	111	122	7
20	ES001520317309	DENA	Maria Del Carmen Lavin Martinez	CANTABRIA	10-oct-08	117	101	82		106	4
21	ES031520339226	FDENIA	Itziar Uruburu Azketa	BIZKAIA	10-ene-10	117	93	83		122	3
22	ES050603309729	AMELIE	Francisco Herrera Obregon	CANTABRIA	18-oct-05	117	93	77		112	7
23	ES061530215378	VENANTXI	Lourdes Mendizabal Badiola	GIPUZKOA	29-dic-04	117	102	86	116	114	8
24	ES051520297538	CRISTINA	Ismael Arriola Baskaran	BIZKAIA	24-dic-07	117	98	85		101	4
25	ES091530264481	BI	Jose Antonio Gorostidi Bollar	GIPUZKOA	06-may-06	117	101	68	100	116	5
26	ES081202439571	BENITA	Sotofresnos S.L.	MADRID	04-feb-06	116	98	85		111	7
27	ES011530351554	FLORA	Lourdes Mendizabal Badiola	GIPUZKOA	16-abr-10	116	111	82	113	111	2
28	ES031402229443	S-9443	Ibarra Zandio A.-Berraondo Egaña B.	NAVARRA	28-ago-01	116	107	81	118	120	8
29	ES081004058072	U-8072	Julian Sanchez Aparicio	CACERES	07-oct-03	116	98	80		107	8
30	FR6464207551	AVALANCHE	Jose Antonio Gorostidi Bollar	GIPUZKOA	18-feb-05	116	98	80	107	108	7
31	ES091530151983	TE	Mª Aranzazu Jaka Arrieta	GIPUZKOA	05-may-02	116	99	86	123	118	10
32	ES011402470013	C-404	S.C.Gorraiz Etxamendi F. y M.	NAVARRA	14-ene-07	116	115	85	104	102	5
33	ES051530314244	DIAMANTIDIS	Jesus Kortabarria Bengoa	GIPUZKOA	01-jul-08	116	83	83		127	3
34	ES011530226007	VANIA	Iñaki Irulegi Apalanza	GIPUZKOA	26-ene-04	116	102	63		114	8
35	ES071402533426	D-3426	Pedro Jesus Bezunartea Lacasta	NAVARRA	06-nov-08	116	115	84	104	102	4
36	ES041530096791	RUPERTA	Txomin Etxeberria Aranburu	GIPUZKOA	04-jul-00	115	111	83		94	11
37	ES020602821821	LORENA	Alonso Ramos Y Abadin Perez S.C.	PONTEVEDRA	09-abr-95	115	95	76		109	3
38	ES021402513514	C-3514	Pedro Jesus Bezunartea Lacasta	NAVARRA	12-nov-07	115	106	83	119	103	4
39	ES091520348018	FINA	Ismael Arriola Baskaran	BIZKAIA	08-sep-10	115	97	81		110	2
40	ES050603589527	DANA	Jose Antonio Abascal Diego	CANTABRIA	06-mar-08	114	95	82		119	4
41	ES061402470007	B-408	S.C.Gorraiz Etxamendi F. y M.	NAVARRA	20-dic-06	114	102	84	120	124	6
42	ES061402506466	C-6466	Ibarra Zandio A.-Berraondo Egaña B.	NAVARRA	21-mar-07	114	93	84	125	132	5
43	ES061530323053	ERLEA	Jose Maria Ezeiza Irazu	GIPUZKOA	13-feb-09	114	71	79		123	2
44	ES011530359774	FAGOT	Antonio Olaizola Soraluze	GIPUZKOA	19-sep-10	114	97	81		138	2
45	ES091202439652	CLAUDIA	Sotofresnos S.L.	MADRID	10-oct-07	114	89	84		102	5
46	ES091520280184	CONCHI	Ismael Arriola Baskaran	BIZKAIA	17-mar-07	114	90	84		108	5
47	ES091402353222	V-3222	Juan Manuel Sanchez Duque	CACERES	23-jun-04	114	98	80		107	9
48	ES001530152318	TEKILA	Luzia Orbegozo Uranga	GIPUZKOA	03-may-02	114	99	88		105	9
49	ES041202439635	CALISTA	Sotofresnos S.L.	MADRID	26-may-07	114	81	82		109	5
50	ES081530322007	DULANTZI	Juan Carlos De La Cruz Mora	AVILA	31-oct-08	114	101	83	89	129	3

## Ranking Peso al Destete (a 210 días) Machos

Nº	CROTAL	NOMBRE	TITULAR	PROVINCIA	FECHA NACIMIENTO	ICO 210	PREC 210	ICO NACTO	PREC NACTO	ICC	ICV	Nº HIJOS
1	ES070603649493	DUMBIN	Monica Garcia Sainz	CANTABRIA	01-ago-08	136	77	107	95		119	101
2	ES011530195938	V-CARIBE -IA-	Aberekin		25-abr-04	136	74	88	86		114	11
3	ES050603776217	ESTIRADO	Cedepor Castilla, S.L.	SALAMANCA	26-jun-09	135	71	90	83			8
4	ES070604123238	GENIO	María Esther Setién Fernández	CANTABRIA	25-jul-11	131	73	101	83		116	6
5	ES031202706309	GOLIAT	Antonio Vaamonde Calvo	MADRID	14-nov-11	129	71	86	82			6
6	FR8123096788	BARBES -IA-	Midatest		07-ene-06	127	88	66	94	113	99	56
7	ES001530377548	GIAU	Agirrebeña Baserría	GIPUZKOA	11-jul-11	127	72	100	85		121	7
8	FR8123406515	BERLIOZ -IA-	Midatest		28-may-06	125	88	82	96	101	106	84
9	ES071402622753	GASTON	Ibarra Zandio A.-Berraondo Egaña B.	NAVARRA	30-ene-11	125	81	85	87	124		12
10	ES060603482679	CUSCUS	Monica Garcia Sainz	CANTABRIA	23-feb-07	124	88	105	97		105	186
11	FR6413607142	CRESUS	Sat Eaurta N°436	NAVARRA	23-ago-07	123	81	83	96	111		112
12	FR6412041917	COMANCHERO	Javier Tenias Lopez	ZARAGOZA	23-ago-07	121	76	89	94	115	93	64
13	ES031402488251	C-BELZA	Patxi Legarra Zubiria	NAVARRA	12-may-07	121	76	109	95	117	106	91
14	FR8235077612	RUBIO -IA-	Midatest		29-abr-00	121	93	81	97	115	92	129
15	FR5352718470	SCOUT -IA-	Midatest		27-jul-01	120	92	97	97	108	103	116
16	FR6464044144	ORVIL -IA-	Midatest		18-abr-98	119	95	102	98	109	106	228
17	ES040603910087	FRANCO	Camargo	CANTABRIA	23-jun-10	119	82	101	90		95	35
18	FR4093016489	INTREPIDE -IA-	Midatest		19-sep-93	118	84	92	95	114	116	89
19	FR3202769144	TOKAPI -IA-	Midatest		04-mar-02	118	97	85	99	107	102	350
20	FR8121472088	TRIO -IA-	Midatest		28-feb-02	118	70	93	84		100	17
21	ES030603606449	DAMECO	Rodolfo Coterrillo Poo	CANTABRIA	22-abr-08	117	75	87	93		103	72
22	ES001530356912	FERMIN -IA-	Aberekin		07-ago-10	117	71	95	84		103	16
23	FR8124047531	CADET	Sotofresnos S.L.	MADRID	11-jul-07	117	86	79	94		111	90
24	ES071530359725	FIGURA	Kepa Josu Olabarria Uzquiano	SORIA	04-oct-10	117	76	94	86		114	20
25	FR8189132038	EVOE -IA-	Midatest		10-ene-89	117	77	98	86	98	110	48
26	ES031520324330	ERLAN	Miguel Agorreta Arangoa	NAVARRA	31-mar-09	117	88	74	95	110	76	73
27	FR8121782739	TILBURY -IA-	Midatest		19-jun-02	117	87	90	95	112	101	60
28	ES031530320948	ECTOR	Jose Antonio Gorostidi Bollar	GIPUZKOA	10-feb-09	116	78	110	89	116	118	36
29	FR8194154152	JOCKER -IA-	Midatest		17-jul-94	115	95	84	98	100	94	328
30	ES060603785980	ESPAÑOL	Jessica Saiz Sañudo	CANTABRIA	23-may-09	115	82	93	91		101	66
31	ES041530264997	BILBO	Julian Sanchez Aparicio	CACERES	05-may-06	115	90	92	96		94	136
32	ES021520297535	COTO	Ismael Arriola Baskaran	BIZKAIA	09-nov-07	114	73	109	85	113		35
33	FR8187132108	CAPUCIN -IA-	Midatest		18-feb-87	114	72	104	88	105	109	47
34	FR5343396476	CONDOR	Jesusa Cenoz Cenoz	NAVARRA	20-ago-07	114	90	90	96	123	110	132
35	ES081520365221	GOMI	Itziar Uruburu Azketa	BIZKAIA	10-feb-11	114	79	93	87		107	21
36	FR5615035497	ROSIER -IA-	Midatest		14-dic-00	114	83	88	92	100	110	37
37	FR8121622992	TITO -IA-	Midatest		05-sep-02	114	92	98	96	109	111	88
38	FR008121953275	UCCELO	Francisco Manuel Penabad Pita	A CORUÑA	14-mar-03	114	90	84	96		94	90
39	FR6464800244	RINGOT -IA-	Midatest		05-may-00	114	87	104	95	117	107	53
40	FR8209010741	ESKIMO -IA-	Ordago-Ebafé		12-may-09	114	77	93	89	103	104	43
41	FR8206008413	CABREL -IA-	Midatest		24-feb-07	112	78	81	94		93	66
42	ES081530351766	FABIAN	Juan Antonio Aranguren Irazoki	GIPUZKOA	19-may-10	112	75	71	82		95	5
43	FR8192132463	HIBERNATUS -IA-	Midatest		18-mar-92	112	87	83	93	102	108	145
44	FR1200058539	PEKIN -IA-	Midatest		01-nov-99	112	89	91	95	90	103	54
45	FR4429572299	PAPYRUS -IA-	Midatest		22-mar-99	112	95	98	98	101	108	175
46	ES011530302739	DONATO	Cedepor Castilla, S.L.	SALAMANCA	22-feb-08	112	86	96	94	97	99	118
47	ES061530364814	GERTRUDIS	Juan Carlos De La Cruz Mora	AVILA	02-feb-11	112	82	103	88		98	13
48	ES081520360339	FARDO	Iturbe Anaiak S.C.	BIZKAIA	28-sep-10	112	80	93	92	112	94	45
49	FR7956131557	CAROUSSEL	Fernando Rey Arizcuren	NAVARRA	24-nov-07	112	93	101	97	103		139
50	ES061402470234	CUCU	Miguel Agorreta Arangoa	NAVARRA	16-ene-07	112	90	96	97	101		141



## Ranking Peso al Destete (a 210 días) Hembras

Nº	CROTAL	NOMBRE	TITULAR	PROVINCIA	FECHA NACIMIENTO	ICO 210	PREC 210	ICO NACTO	PREC NACTO	ICC	ICV	N PARTOS
1	ES071530275191	BASAJAUN	Antonio Olaizola Soraluze	GIPUZKOA	11-nov-06	139	74	85	84	107	110	5
2	ES011530359774	FAGOT	Antonio Olaizola Soraluze	GIPUZKOA	19-sep-10	138	71	97	81		114	2
3	ES001402141609	R-95	Sc Aldereguia Iguelz-Iriarte Arangu	NAVARRA	16-mar-00	135	70	99	80	108	135	7
4	ES061402506466	C-6466	Ibarra Zandio A.-Berraondo Egaña B.	NAVARRA	21-mar-07	132	77	93	84	125	114	5
5	ES031530359776	FILIPINA	Antonio Olaizola Soraluze	GIPUZKOA	18-oct-10	131	74	103	82		106	2
6	ES051530215059	VERA	Sotofresnos S.L.	MADRID	20-oct-04	131	75	98	84		95	7
7	ES051402513788	D-3788	Ibarra Zandio A.-Berraondo Egaña B.	NAVARRA	02-nov-08	130	77	77	83			3
8	ES081530322007	DULANTZI	Juan Carlos De La Cruz Mora	AVILA	31-oct-08	129	76	101	83		114	3
9	ES061520341149	ERREKA	Iturbe Anaiak, S.C.	BIZKAIA	26-dic-09	129	74	94	83		89	2
10	ES071402529624	E-9624	Sc Aldereguia Iguelz-Iriarte Arangu	NAVARRA	29-oct-09	127	75	75	82			2
11	ES051530314244	DIAMANTIDIS	Jesus Kortabarria Bengoa	GIPUZKOA	01-jul-08	127	75	83	83		116	3
12	ES031004593653	B-3653	Juan Manuel Sanchez Duque	CACERES	22-sep-06	127	71	99	82			3
13	ES011402535380	E-5380	Ibarra Zandio A.-Berraondo Egaña B.	NAVARRA	29-may-09	126	75	100	81			2
14	ES081402535365	D-5365	Ibarra Zandio A.-Berraondo Egaña B.	NAVARRA	01-nov-08	126	76	86	83	105		4
15	ES091530298690	DIANA	Luzia Orbegozo Uranga	GIPUZKOA	15-ene-08	125	77	84	84	118	111	4
16	ES011402418739	BEIGORRI	Ibarra Zandio A.-Berraondo Egaña B.	NAVARRA	23-jun-06	125	76	93	85	103		6
17	ES061402470007	B-408	S.C.Gorraiz Etxamendi F. y M.	NAVARRA	20-dic-06	124	70	102	84	120	114	6
18	ES080603727008	ELVIRA	Loureiro S.C.	LUGO	10-mar-09	124	75	76	84			3
19	ES041530332303	EXPO	Jesus Kortabarria Bengoa	GIPUZKOA	17-oct-09	124	74	77	81		111	2
20	ES071530328753	EGUZKINE	Luzia Orbegozo Uranga	GIPUZKOA	27-abr-09	123	76	72	83		108	3
21	ES031520281738	CEVER	Itziar Uruburu Azketa	BIZKAIA	07-mar-07	123	76	101	85		125	5
22	ES061530323053	ERLEA	Jose Maria Ezeiza Irazu	GIPUZKOA	13-feb-09	123	71	71	79		114	2
23	ES031520339226	FDENIA	Itziar Uruburu Azketa	BIZKAIA	10-ene-10	122	73	93	83		117	3
24	ES071530323156	ETREMEN	Antonio Olaizola Soraluze	GIPUZKOA	28-feb-09	122	74	66	82		99	3
25	ES061530258782	BIXKOR	Lourdes Mendizabal Badiola	GIPUZKOA	19-ene-06	122	78	80	85	111	118	7
26	ES081402529625	E-9625	Sc Aldereguia Iguelz-Iriarte Arangu	NAVARRA	13-nov-09	122	75	70	82	106		2
27	ES011530338682	ERREKA	Javier Tenias Lopez	ZARAGOZA	19-sep-09	121	73	105	82			2
28	ES031002502356	R-2356	Carmen Diaz Sanchez	CACERES	01-mar-00	121	70	107	81			9
29	ES071520320172	DIMA	Casamado Sat	LUGO	27-dic-08	121	74	100	84		99	3
30	ES031202658479	FANNY	Sotofresnos S.L.	MADRID	18-mar-10	121	74	88	83		102	3
31	ES091402449492	C-9492	Ibarra Zandio A.-Berraondo Egaña B.	NAVARRA	09-ene-07	121	75	85	83	97		4
32	ES001530356558	FITE	Antonio Olaizola Soraluze	GIPUZKOA	13-jun-10	121	75	86	82		101	2
33	ES030603589525	DUNA	Jose Manuel Abascal Diego	CANTABRIA	19-feb-08	121	75	90	83			4
34	ES081530284455	CAXILDA	Jose Angel Zendoia Urruzmendi	GIPUZKOA	05-may-07	121	75	79	83		112	6
35	ES081005752564	E-2564	Julian Sanchez Aparicio	CACERES	06-abr-09	121	70	96	81			2
36	ES091402560307	D-0307	Sc Aldereguia Iguelz-Iriarte Arangu	NAVARRA	03-jul-08	121	74	101	83	103		4
37	ES081520271568	BARBARA	Itziar Uruburu Azketa	BIZKAIA	29-sep-06	121	73	100	85		120	5
38	ES091402548676	F-384	S.C.Gorraiz Etxamendi F. y M.	NAVARRA	15-feb-10	120	74	99	83			3
39	ES081530290162	CAMELIA	Luzia Orbegozo Uranga	GIPUZKOA	19-ago-07	120	75	89	83		106	3
40	ES031402539282	E-9282	Ibarra Zandio A.-Berraondo Egaña B.	NAVARRA	14-sep-09	120	73	90	82			2
41	ES051006414868	G-4868	Julian Sanchez Aparicio	CACERES	01-may-11	120	72	91	81			2
42	ES031402229443	S-9443	Ibarra Zandio A.-Berraondo Egaña B.	NAVARRA	28-ago-01	120	72	107	81	118	116	8
43	ES0715202285030	CACHI	Iturbe Anaiak, S.C.	BIZKAIA	22-may-07	120	77	94	86		104	5
44	ES021006414865	G-4865	Julian Sanchez Aparicio	CACERES	24-mar-11	119	71	97	82			2
45	ES051402513766	D-3766	Ibarra Zandio A.-Berraondo Egaña B.	NAVARRA	18-abr-08	119	77	84	85	110		5
46	ES041520165954	USIN	Iturbe Anaiak, S.C.	BIZKAIA	03-ene-03	119	76	96	87	110	100	8
47	ES091004964661	B-4661	Julia Ortiz Albert	BADAJOS	17-dic-06	119	75	100	85			5
48	ES031002761540	S-1540	Julia Ortiz Albert	BADAJOS	14-feb-01	119	70	103	80			9
49	ES021530351555	FABI	Lourdes Mendizabal Badiola	GIPUZKOA	19-abr-10	119	74	91	81	107	118	2
50	ES091402509424	D-9424	Ibarra Zandio A.-Berraondo Egaña B.	NAVARRA	05-sep-08	119	75	90	83		110	3

## Explotaciones Ganaderas Hermanos Prieto García

# Daniel Prieto García

Hoy nos vamos de visita a Nava del Barco (Ávila) lugar donde se encuentra la tienda La Despensa y la explotación principal de Daniel, un chico madrileño que cambió su trabajo en la sala de despiece familiar por la cría y cebo de vacuno de raza Blonde de Aquitania.

Los primeros contactos con la ganadería de este chico de Madrid fueron en su infancia cuando iba a su pueblo materno. Allí ayudaba en lo que podía en la pequeña explotación de su abuelo. Desde entonces, y hasta el año 2007, Daniel creció en Carabanchel (Madrid) donde su padre regentaba una carnicería. Aunque el trabajo en la carnicería le encantaba, tenía claro que su futuro tenía que estar ligado al campo y a los animales.

Desde 2007, fecha en la que decidió cambiar la vida en la capital por la vida rural, Daniel ha alternado diferentes trabajos (peón de albañil, pintor, bombero forestal...) con su

verdadera pasión: la ganadería. Con ayuda de su padre, uno de los directores gerentes de la empresa familiar Industrias Cárnicas Jafisa, y después de echar muchos números, decidieron poner en marcha un pequeño cebadero con animales de raza Blonde de Aquitania dado que sus índices de conversión, reposición -poniendo 1 '900 kg por día-, y rendimientos de canal del 64%, son muy superiores a los de otras razas y por tanto la consideraron como mejor opción para poder hacer viable el proyecto.

En la actualidad el cebadero tiene capacidad para 125 animales, y está montado con un sistema

automático de distribución de pienso y agua movido mediante placas solares.

Actualmente compran animales al destete con unos pesos medios de 240 kilos en cooperativas del sur de Francia y los suelen sacrificar cuando alcanzan un peso medio de 650 - 700 kilos de peso vivo y canales entre 416 - 448 kilos en canal.

Su destino final es variado. Mientras que una partida la destinan a la exportación a países como Líbano, Marruecos e Italia, países en los que la carne de nuestros terneros Blondes son muy apreciados por el grano fino de su carne y sus grandes rendimientos de canal; otra partida se suele destinar para su comercialización en la empresa familiar y en la tienda La Despensa que Daniel, junto con su pareja Patricia, regentan en Nava del Barco (Ávila), lugar donde viven y está situada Explotaciones Ganaderas Hermanos Prieto García. El siguiente paso que han dado desde Explotaciones Ganaderas Hermanos Prieto García ha sido comprar una explotación en extensivo de vacas asturianas de los valles y cruzadas con la intención de ir cambiándolas a Blonde de Aquitania. De hecho, ya han adquirido una partida de becerras a la ganadería



de Rubén Díaz Vaquero de Casas del Puerto (Ávila) y en un futuro pretenden adquirir terneros, novillos y novillas de las ganaderías más selectas de los Estados francés y español para su posterior venta para vida, ejemplares aptos tanto para ganaderías puras como para su cruce industrial con la idea de fomentar la raza.

De momento los ganaderos son algo reticentes a usar nuestra raza para el cruce industrial dado al gran arraigo de otras razas como el limusín y el charolais, pero los valientes que se deciden no cambian. La Blonde de Aquitania es una raza con gran facilidad de parto, carácter dócil, un alto grado de rusticidad y elevadas cualidades maternas, lo que la hace muy apta para su manejo en extensivo y semi-



extensivo, tanto en dehesas como en sierras, produciendo unos terneros en F1 y F2, con excelentes rendimientos en canal, mayor peso y mayor precio de venta, una media de 100 a 200 euros más por animal

en ejemplares puros que un animal cruzado. Sólo nos queda desde CONABA desearle mucha suerte a este joven emprendedor de 32 años que decidió cambiar la vida urbanita por la rural.

## GANADERÍA BLONDE AQUITANIA GOLPEJAS ~ SALAMANCA

Arturo Varas Martín



- VENTA DE NOVILLOS DE ALTA GENÉTICA
- MONTA NATURAL E INSEMINACIÓN ARTIFICIAL
- CRIADOS EN RÉGIMEN EXTENSIVO EN LA DEHESA SALMANTINA

691308689

arturo-varas@hotmail.com

# I Concurso Regional de Castilla y León de la Raza Blonde Aquitania

La Asociación Blonde Aquitania de Castilla y León (ABACYL) celebramos el primer concurso regional de nuestra comunidad en Salamanca durante los días del 6 al 9 marzo coincidiendo con la exposición multirracial.

Contamos con la asistencia de seis ganaderías participantes procedentes de las provincias de Ávila y Salamanca, Gerardo Gómez Martín de Mercadillo, Manuel Martín Pérez de Piedrahita y Rubén Díaz Vaquero de Casas del Puerto y de Salamanca Arturo Varas Martín de Golpejas, Cesar Martín Díaz de Gallegos de Solmiron y Tierra de Alba S. Coop. de Encinas de Arriba, a destacar el alto nivel de los animales presentados.

La representación de cada una de las ganaderías fue muy buena al presentar cada ganadería unos buenos animales destacando su gran formato y buen carácter racial, ya que se contó con la asistencia de más de cuarenta animales a concurso acompañados de dos lotes de hembras de reposición para subasta y un excelente lote de siete novillos para subasta procedentes de los centros de

testaje de Aia (Guipúzcoa) y del Censyra (Badajoz).

Contamos con la asistencia como jueces del concurso con Josu Payas y Gorka Elortza, a destacar su excelente trabajo, agradecemos también la buena colaboración de los ganaderos y desde aquí animamos en futuras exposiciones la colaboración y participación de un mayor número de ganaderos, quedando como resultado del concurso:

## 1. Terneras de 7 a 18 meses

Primer premio: JARA de la Ganadería de Manuel Martín Pérez  
Segundo premio: JENA de la Ganadería de Tierra de Alba S. Coop

## 2. Novillas de 18 a 30 meses

- Primer premio: ILUMINADA de la Ganadería de Arturo Varas Martín
- Segundo premio: HILANDERA de la Ganadería de Tierra de Alba S. Coop.

## 3. Vacas de 3 a 5 años

Primer premio: HASHIRA de la Ganadería de Gerardo Gómez Martín  
Segundo premio: GABRIELA de la Ganadería de Arturo Varas Martín

## 4. Vacas mayores de 5 años

Primer premio: ENDRINA de la Ganadería de Rubén Díaz Vaquero  
Segundo premio: TRIGUERA de la Ganadería de Rubén Díaz Vaquero

## 5. Novillos de 12 a 24 meses

Primer premio: JAECERO de la Ganadería de Tierra de Alba S. Coop.  
Segundo premio: IGOR de la Ganadería de Gerardo Gómez Martín

## 6. Toros mayores de 24 meses

Primer premio: HURACAN de la Ganadería de Gerardo Gómez Martín  
Segundo premio: HERRERO de la Ganadería de Tierra de Alba S. Coop

**Además desde ABACYL estamos divulgando y promocionando la raza asistiendo a multitud de ferias tradicionales-comarcales a lo largo de todo el año:**

- El Barraco (Ávila) 1 de mayo
- Barruecopardo (Salamanca) 1 de mayo
- Villacastin (Segovia) 2 de mayo
- Lumbrales (Salamanca) 15 de mayo
- La Fuente de San Esteban

- (Salamanca) 17 de mayo
- Alba de Tormes (Salamanca) 13 de Junio
- Navarredonda (Ávila) 26 de Julio
- Piedrahita (Ávila) 25 de Agosto
- Barco de Ávila (Ávila) 12 de octubre



# SE VENDEN NOVILLOS **BLONDE DE AQUITANIA** ALTA GENÉTICA

Productos de Inseminación  
**Finca Gavilán**  
Ciudad Rodrigo (Salamanca)  
Teléfono: 923 48 09 09

Blonde de Aquitania, una raza adaptada a la dehesa,  
con grandes rendimientos cárnicos y facilidad de parto

**abaex**  
Asociación  
**Blonde de Aquitania**  
de Extremadura



[www.blondedeaquitaniaextremadura.com](http://www.blondedeaquitaniaextremadura.com)

# 2015, la consolidación de la raza en Galicia

ABAGA, Asociación Blonde de Aquitania Galega

En esta ocasión vamos a hacer un breve repaso de la historia de la asociación, una foto de su situación actual y de los planes de futuro a través de una entrevista con los miembros de la directiva renovada en este año. Manolo, el presidente, Alberto, el vicepresidente, Suso, secretario, Oscar, tesorero y Daniel y Javier como vocales.

**Revista CONABA (RC):**  
Manolo, desde tu visión de presidente recientemente renovado, ¿Cómo crees que ha evolucionado la raza y la asociación durante estos 7 años de historia?

**ABAGA (A):** Pues la verdad es que estoy satisfecho con la evolución de la raza en la comunidad y con el trabajo de la asociación, sobre todo en estos últimos años. En los primeros años, pese a la gran aceptación de la raza, el crecimiento en número de animales y de socios

## 7 AÑOS DE HISTORIA, EVOLUCIÓN, CONSOLIDACIÓN Y PREVISIONES DE FUTURO

ha sido muy reducido, pero en estos últimos años se han incorporado 6 socios nuevos lo que supone un crecimiento

de más de un 30% y el número de cabezas registradas un 26%, creo que no está nada mal para una pequeña asociación como la nuestra y con las dificultades añadidas de nuestra zona.

**RC: ¿A qué crees que se debe este crecimiento?**

**A:** La respuesta es sencilla, la adaptación a Galicia de la raza es perfecta y los resultados económicos que estamos obteniendo son excelentes, esto cada vez se conoce más por los ganaderos, lo que hace que la raza siga su expansión en la comunidad.

**RC: Suso, además de la expansión de la raza, llama también la atención el crecimiento de la asociación, no siempre están directamente relacionadas.**

**A:** Es cierto, y de hecho creemos que los porcentajes de expansión de la raza son aún mayores que los de la propia asociación, no obstante, el incremento del número de socios habla por sí mismo. El trabajo de la asociación es cada vez más importante en cuanto a asesoramiento, información y gestión, esto está siendo



La adaptación de la blonde en Galicia es perfecta

valorado muy positivamente por los nuevos socios, de ahí su incorporación. Además estamos colaborando y ayudado a varias explotaciones que se van a incorporar en este año a la asociación por lo que nuestras previsiones son que este crecimiento siga en la misma línea.

Aunque en Galicia no se le daba la importancia que realmente tiene la inscripción de los animales en el libro genealógico y el control de los mismos, cada vez más gente se está dando cuenta de que esta es la única manera de tener un control real de los animales que hay en la exploración y de darles el valor que realmente tienen a la hora de venderlos. Cada vez son más los ganaderos que a la hora de comprar, exigen animales con carta genealógica y le dan un valor añadido.

**RC: Hola Óscar, antes hablaba Manolo de dificultades añadidas en la zona ¿Cuáles son estas dificultades?**

**A:** En Galicia tenemos seis razas autóctonas, cinco de ellas en peligro de extinción con especial protección (frieresa, cachena, caldelá, vianesa y limiá) y una especialista en la producción de carne como la rubia gallega. Estas razas son mucho más conocidas por los ganaderos y consumidores, están mucho más extendidas que la blonde, además de tener muchos más apoyos por parte de la administración, algo que entendemos y nos parece lógico. Aunque estamos tratando de hacernos un hueco, dando a conocer la raza, poniéndonos en contacto con la administración para conseguir su apoyo y tratando de llegar también al conocimiento por parte del consumidor final. Nosotros no tratamos de



Stand de  
ABAGA en la  
feria Semana  
Verde

desplazar a ninguna de estas razas, por supuesto, de hecho no compiten de ninguna forma con las razas en peligro de extinción, mucho más adaptadas a terrenos imposibles para otras razas, ni tampoco con la rubia. Solo tratamos de darla a conocer, creemos que son perfectamente compatibles y de hecho creo que con colaboración, todos podríamos ganar. Pero no siempre es fácil y a veces si nos encontramos con alguna reticencia de algo que viene de fuera.

Incluso creemos que esta colaboración podría ayudar a incrementar el número de cabezas de las razas autóctonas o en peligro de extinción. En otras comunidades se están utilizando las razas autóctonas como la retinta, avileña o morucha como madres y cruzando con blonde para mejorar su rentabilidad económica. Complementando con un toro de raza pura para la reposición de madres, es una manera de hacer estas ganaderías más sostenibles económicamente y menos dependientes de las subvenciones. Está demostrado que la blonde ofrece grandes

ventajas en el cruce con otras razas en cuanto a conformación, crecimiento y rendimiento de las canales, sin generar ningún tipo de problemas de partos, y de hecho varios socios han realizado pruebas con vianesas y frieresas con incrementos en pesos de canal de entre un 35 y un 55%, con la consiguiente mejora en la clasificación de la canal e incremento del precio por kg, hablamos de diferencias de 300 a 400 euros por canal. Creemos que esta puede ser la diferencia entre que una explotación sea rentable y sostenible y no serlo. Puede ser una forma de sacar rendimiento económico a estas razas y de aprovechar y explotar terrenos en pastoreo y montes comunales que con otras razas no sería posible. Lo que siempre defendemos es que se trabaje sobre madres de raza pura para potenciar el crecimiento del número de cabezas de estos animales en peligro de extinción y para poder tener regularidad en los resultados.

En cuanto al cruce con rubia, las pruebas están todavía más contrastadas y aunque los porcentajes de mejora no son tan

*Las autoridades gallegas pudieron observar las excelencias de nuestra raza*



significativos, ya que partimos de canales más pesadas y mejor conformadas, los resultados son excelentes.

**RC: Javier, ¿qué acciones se están llevando a cabo para daros a conocer?**

**A:** El año pasado hemos hecho una primera prueba con la asistencia a Expolugo, una feria de ámbito provincial de la que hemos salido muy satisfechos y adquirido algo de experiencia. Este año hemos apostado más fuerte con la asistencia a la Feria Internacional Semana Verde de Galicia, un escaparate único para la raza, con miles de visitantes de todos los ámbitos y regiones. Hemos asistido con una docena de animales de varias edades con una gran acogida por parte del público.

Además, por primera vez, va a haber una pequeña representación de animales de ganaderías gallegas en el Concurso Nacional de Salamanca. Estamos muy ilusionados con esta nueva experiencia, y aunque somos conscientes de que el primer año va a ser complicado, esperamos

aprender para poder asistir los próximos años con más y mejores animales. Son pequeños pasos muy importantes para nosotros.

**RC: Alberto, la asistencia a estos eventos es muy costosa, requiere de una inversión importante tanto de tiempo como de dinero, ¿merece la pena?**

**A:** Es cierto que no resulta fácil, da trabajo, y requiere tiempo y dedicación. La apuesta por la Feria Internacional Semana Verde ha sido muy importante, de hecho es probablemente la feria más importante de Galicia y todo el noroeste peninsular, por lo que la exigencia era aún mayor. Pero la experiencia ha sido muy positiva, el público ha mostrado mucho interés, hemos recibido cientos de consultas interesándose por la raza, hemos recibido la visita de Alberto Nuñez Feijoo, presidente de la Xunta de Galicia, Alfonso Rueda, el vicepresidente y Rosa Quintana, conselleira de Medio Rural, que han mostrado su interés por la raza y nuestro trabajo y nos han brindado su apoyo.

Creo que hemos sido uno de los principales focos de atracción de la feria, y aunque como es lógico, hemos detectado cosas que mejorar, creo que ha servido como presentación oficial en sociedad de la asociación y da muestra de que la apuesta por la raza y la potenciación de la asociación va en serio.

**RC: Daniel, comercialmente, ¿que tal ha ido la feria?**

**A:** Estamos realmente satisfechos, hemos vendido los animales que iban destinados a tal fin y hemos conseguido numerosos contactos que esperamos que vayan dando frutos con el paso del tiempo, de hecho algunos ya lo han hecho. A este respecto la asociación también ha dado un pasito más, añadiendo al correo que ya teníamos para todo tipo de consultas [blondegalega@abaga.es](mailto:blondegalega@abaga.es), otro específico para consultas comerciales [comercial@abaga.es](mailto:comercial@abaga.es), un teléfono donde centralizar todas las demandas comerciales que tenemos 622569051, que atiendo yo mismo y una página de facebook, Abaga Blonde de Aquitania Gallega. Con esto pretendemos centralizar en una sola persona los contactos para facilitar a todos los interesados información sobre los animales disponibles y guiarlos por las explotaciones, facilitándoles el trabajo y evitando que tengan que ir llamando explotación por explotación para conocer nuestra disponibilidad. Con esto creemos que podemos hacer una oferta amplia que abarque las posibles demandas que podamos tener.

**RC: Que nos puedes decir de la oferta que tenéis.**

**A:** Hoy en día tenemos una oferta amplia y de calidad, el nivel genético de las



explotaciones es muy bueno, se ha invertido mucho en genética, tanto en inseminación como en sementales, podemos presumir de tener en la asociación un campeón nacional francés y otros toros y vacas de las mejores familias y explotaciones de la raza. En la actualidad, disponemos de animales de gran calidad a la venta, por supuesto todos inscritos en el libro genealógico nacional de la raza y con total garantía sanitaria.

**RC: Y para el futuro, que planes hay, Manolo?**

**A:** Los objetivos están claros, seguir creciendo en número de socios y de cabezas, hacer mejor todavía las cosas, más controles, más datos que nos den más y mejor información. Queremos llegar a más explotaciones, a más ganaderos. Seguir dando a

conocer la raza a los que no la conocen lo suficiente y ayudar a los que lo necesiten.

Queremos seguir acudiendo a ferias y certámenes dentro de nuestras posibilidades y limitaciones, queremos

conseguir un apoyo firme de la administración.

Tenemos otros proyectos en mente, algunos de ellos muy encauzados, pero que quedarán para próximos número de la revista.



*Animales blonde en Silleda*



S.A.T. N° 9.732 ESANA

# Paja y Alfalfa

**Ronda de Colonizacion, 1 - 50669 Sancho Abarca (Zaragoza)**

Tel: 976 85 56 21 Fax: 976 85 90 37 Movil: Javier Pérez 649 96 08 94 E-mail: [esana@quimel.net](mailto:esana@quimel.net)

# Palmarés

## VI Concurso Nacional Septiembre 2013



**Sección I Terneras de 7 a 18 meses A**  
**Campeona: ICHA** Agustín Nuñez Santiurde de Toranzo (Cantabria)  
Segunda clasificada: ITOOTSSIE Agustín Nuñez Santiurde de Toranzo (Cantabria)  
Tercera clasificada: ITXASO Luzia Orbeago Azpeitia (Gipuzkoa)



**Sección II Terneras de 7 a 18 meses B**  
**Campeona: IGONE** Ismael Arriola Markina (Bizkaia)  
Segunda clasificada: IERA Luzia Orbeago Azpeitia (Gipuzkoa)  
Tercera clasificada: ITALIA Agustín Nuñez Santiurde de Toranzo (Cantabria)



**Sección III Terneras de 7 a 18 meses C**  
**Campeona: ILUSA** Eva Ibañez Luena (Cantabria)  
Segunda clasificada: IRLANDA Eva Ibañez Luena (Cantabria)  
Tercera clasificada: ILUMINADA Arturo Varas Golpejas (Salamanca)



**Sección IV Novillas de 18 a 30 meses A**  
**Campeona: HALAIA** Luzia Orbeago Azpeitia (Gipuzkoa)  
Segunda clasificada: HELENA Sotofresnos S.L. Soto Del Real (Madrid)  
Tercera clasificada: HONDARRIBI Jose Angel Zendoia Orio (Gipuzkoa)



**Sección V Novillas de 18 a 30 meses B**  
**Campeona: HOSELLE** Eva Ibañez Luena (Cantabria)  
Segunda clasificada: HELDA Luzia Orbeago Azpeitia (Gipuzkoa)  
Tercera clasificada: HELENA Eva Ibañez Luena (Cantabria)



**Sección VI Novillas de 30 a 36 meses**  
**Campeona: GEMA** Sotofresnos S.L. Soto Del Real (Madrid)  
Segunda clasificada: GAVIOTA Sotofresnos S.L. Soto Del Real (Madrid)  
Tercera clasificada: GULYSIA Eva Ibañez Luena (Cantabria)



**Sección VII Vacas de 3 a 5 años sin ternero**  
**Campeona: GRANADA Sotofresnos S.L. Soto Del Real (Madrid)**  
 Segunda clasificada: EXPO Jesus Kortabarria Aretxabaleta (Gipuzkoa)  
 Tercera clasificada: ENERITZ Luzia Orbegozo Azpeitia (Gipuzkoa)



**Sección VIII Vacas de 3 a 5 años con ternero A**  
**Campeona: GLORIA Ismael Arriola Markina (Bizkaia)**  
 Segunda clasificada: GABRIELA Agustín Nuñez Santiurde de Toranzo (Cantabria)  
 Tercera clasificada: GAVIA Jesus Kortabarria Aretxabaleta (Gipuzkoa)



**Sección IX Vacas de 3 a 5 años con ternero B**  
**Campeona: FABIOLA Sotofresnos S.L. Soto Del Real (Madrid)**  
 Segunda clasificada: FILIPINA Eva Ibañez Luena (Cantabria)  
 Tercera clasificada: FONSI Jesus Kortabarria Aretxabaleta (Gipuzkoa)



**Sección X Vacas de mas de 5 años sin ternero A**  
**Campeona: ELSA Eva Ibañez Luena (Cantabria)**  
 Segunda clasificada: ENDRINA Ruben Diaz Vaquero Casas del Puerto (Avila)  
 Tercera clasificada: ELIRA Eva Ibañez Luena (Cantabria)



**Sección XI Vacas de mas de 5 años sin ternero B**  
**Campeona: CANTABRIA Eva Ibañez Luena (Cantabria)**  
 Segundo clasificada: CECILIA Eva Ibañez Luena (Cantabria)  
 Tercera clasificada: CAXILDA Jose Angel Zendoia Orio (Gipuzkoa)



**Sección XII Vacas de mas de 5 años con ternero**  
**Campeona: CAMPANA Eva Ibañez Luena (Cantabria)**  
 Segundo clasificada: ELSA Eva Ibañez Luena (Cantabria)  
 Tercera clasificada: ARRIO Jose Angel Zendoia Orio (Gipuzkoa)



tierra de alba  
f. Coop.

📍 Ctra. Salamanca s/n. 37800 Alba de Tormes

☎ Tlf: 653 973 091 | Fax: 923 370 017

@ lorenzo@tierradealba.com

🌐 www.tierradealba.com





**Sección XIII Novillos de 12 a 24 meses**  
**Campeón: HERCULES** Ismael Arriola Markina (Bizkaia)  
 Segundo clasificado: IGELDO Luzia Orbeagoz Azpeitia (Gipuzkoa)  
 Tercer clasificado: ISMAEL Arturo Varas Golpejas (Salamanca)



**Sección XIV Toros mayores de 24 meses**  
**Campeón: GERARDO** Juan Manuel Sanchez Caceres (Caceres)  
 Segundo clasificado: CADET Sotofresnos S.L. Soto Del Real (Madrid)



**Premio a la mejor ganadería**  
 Eva Ibañez Luena (Cantabria)



**Gran Campeón del Concurso: Novillo GERARDO**  
 Juan Manuel Sanchez Duque Caceres (Caceres)



**Gran Campeón Reserva: Novillo HERCULES**  
 Ismael Arriola Markina (Bizkaia)



**Gran Campeona del Concurso: Vaca CANTABRIA**  
 Eva Ibañez Luena (Cantabria)



**Gran Campeona Reserva: Vaca FABIOLA**  
 Sotofresnos S.L. Soto Del Real (Madrid)



**Mejor Macho Cárnico: Novillo IGELDO**  
 Luzia Orbeagoz Azpeitia (Gipuzkoa)

## Actividades realizadas 2015

### Curso de Homogeneización de criterios y visita a Francia:

Dentro del seguimiento técnico de las labores realizadas por las distintas asociaciones miembro, el 22 y 23 de julio pasado se celebró en el Centro de Testaje de Aia, la VII edición del Curso de Homogeneización de Criterios, dirigido a los técnicos calificadores de las distintas asociaciones y bajo la tutela y dirección de Josu Payas, responsable de Calificación. Se realizó un análisis de las notas otorgadas, desviaciones respecto a las medias, asimismo se realizó especial hincapié en aquellos aspectos funcionalmente importantes (aplomos, grupa, rectitud de dorso, etc).

El 23 de julio y con objeto de conocer su sistema de trabajo y modificaciones realizadas recientemente en el sistema de Calificación se visitó la explotación Bizi Nahi en Oregue (Pirineos Atlánticos). En dicha visita los técnicos y responsables de CONABA pudimos conocer la metodología de trabajo que siguen en el Control de Rendimientos, sistema de recogida de datos, información aportada al ganadero, infraestructura utilizada, etc. Asimismo los técnicos de Bovins Croissance BC64 (organismo responsable de realizar el CRC en dicho Departamento) nos explicaron el sistema de calificación de animales al destete, así como su uso en las Valoraciones Genéticas. Por último Laurent Labourgade técnico responsable de France Blond' Aquitaine Sélection de Pirineos Atlánticos nos informó de las últimas modificaciones aplicadas en la Calificación

Morfológica de animales adultos, incidiendo en aspectos de Carácter Racial, líneas de trabajo etc.

### Los datos de CONABA a estudio!!

El 7 de septiembre lunes a las 17 horas en el Salón de actos del pabellón central del recinto Ferial de Salamanca, Rafael Alenda y Javier López Paredes de la UPM, junto a Jose Antonio Jimenez de CONAFE y Oscar Gonzalez Recio del INIA lanzaran "Una propuesta para la mejora del vacuno de carne por manejo, genética y nutrición" estudio realizado a partir del análisis de los datos productivos de CONABA y extrapolable al resto de ganaderías de vacuno de carne.

**Certificación de la fertilidad de los sementales que se vendan en las subastas nacionales.** En la edición de este año de la Feria de Salamanca todos los sementales concurrentes en la subasta de CONABA han sido sometidos a los test de fertilidad seminal con el fin de garantizar su habilidad reproductora.

**JANKO A ABEREKIN:** Entra el semental JANKO RJ (Banco IA x Vilgnus RRJ) de Angel Arriola en el centro de inseminación ABEREKIN SA. Tras unos resultados sobresalientes en la fase de testaje en el centro de Aia este semental se incorpora a la plantilla de ABEREKIN como novillo en prueba de la raza Blonde de Aquitania.

**Nueva edición del Curso de Calificación y Jueces Ganaderos:** El Curso de este año se llevara a cabo la segunda



El novillo  
JANKO, va a  
ABEREKIN

quincena del mes de octubre en la explotación Sainz Allende de Ramales de la Victoria de Cantabria. En breve se enviara una circular para realizar las inscripciones en dicho Curso.

### La pagina web, en breve!!!


Antes de fin de año, estará en activo la página web de la Confederación. Su dirección será [www.blondeaquitania.es](http://www.blondeaquitania.es) y en la misma todos los ganaderos interesados en la raza podrán recabar información sobre la estructura de la Confederación, así como de las asociaciones miembro y de cómo inscribirse y formar parte de la estas, características de la raza, actividades realizadas y previstas (técnicas y de promoción), lotes de testaje, palmares de los distintos concursos realizados, fotos de la raza etc.

Se quiere crear una página activa, dinámica y que sirva de referencia y fuente de información para todos los ganaderos blonde e interesados.



Técnicos de  
CONABA con  
sus homólogos  
franceses

# Asociaciones miembro



**CONABA**  
**Confederación Nacional de Ganaderos de raza Blonde de Aquitania**

Presidente: *Alejandro Ibarra Zandio*  
Juan XXIII 16 B 20730 AZPEITIA (GIPUZKOA)  
Telefono: 943 08 38 81  
Fax: 943 08 38 89  
gelortza@abelur.net

## ABAGA

### Asociación Blonde de Galicia

Presidente: *Fco. Manuel Penabad Pita*  
Caxigueira s/n As Neves  
15330 ORTIGUEIRA (A CORUÑA)  
Teléfono: 609 88 73 51  
blondegalega@abaga.es

## ABAMA

### Asociación Blonde de Madrid y Castilla La Mancha

Presidente: *Antonio Sanz Vicente*  
Calle Real nº 31  
28791 SOTO DEL REAL (MADRID)  
Teléfono: 687 70 60 41  
rubencarretero82@hotmail.com

## Asociaciones que integran CONABA:

### ABAAR

#### Asociación Blonde de Aragón

Presidente: *Javier Tenías López*  
Calle Alcalde Juan Sancho nº 37  
50600 EJE A DE LOS CABALLEROS (ZARAGOZA)  
Teléfono: 679 41 06 33  
javiertenas@hotmail.es

### ABACYL

#### Asociación Blonde de Castilla y León

Presidente: *Gerardo Gómez Martín*  
Calzada de Salamanca nº 3  
05154 MERCADILLO (AVILA)  
Teléfono: 654 31 10 79  
abacyl@hotmail.com

### ABACAN

#### Asociación Blonde de Cantabria

Presidente: *Jaime Ruíz Serrano*  
Avenida Fernando Arce nº 22  
Mercado Nacional de Ganados  
39300 TORRELAVEGA  
Teléfono: 942 08 75 15  
Fax: 942 08 75 16  
federacioncarnecantabria@hotmail.com

### ABAEX

#### Asociación Blonde de Extremadura

Presidente: *Carmen Díez Sánchez*  
Avenida Ruta de la Plata nº 44 1º C  
10001 CACERES  
Teléfono: 927 23 11 48  
615 96 50 87  
abaex.blonda@gmail.com

## ABANA

### Asociación Blonde de Navarra

Presidente: *Fernando Rey Arizkuren*  
Calle Ibarren nº 1  
31798 ETSAIN (NAVARRA)  
Telefono: 620 02 10 04  
alexibar@blondenavarra.es

## EBAFE

### Euskadiko Blonde Federazioa

Presidente: *Jesús Kortabarria Bengoa*  
Juan XXIII 16 B  
20730 AZPEITIA (GIPUZKOA)  
Telefono: 943 08 38 81  
Fax: 943 08 38 89  
gelortza@abelur.net



Toxide α de *Cl. perfringens* tipo A

Toxide ε de *Cl. perfringens* tipos B y D

Toxide α de *Cl. novyi* tipo B

Toxide de *Cl. tetani*

Toxide de *Cl. sordellii*



Toxide β de *Cl. perfringens* tipos B y C

Toxide α de *Cl. septicum*

Toxide de *Cl. tetani*

Anacultivo de *Cl. chauvoei*

La vacunación

# COMPLETA

frente a las enterotoxemias



**laboratorios syva s.a.u.**

Avda. Párroco P. Díez, 49-57  
24010 León (España)  
Tel. 987 800 800 • Fax 987 802 452  
e-mail: mail@syva.es • www.syva.es

PLANTA INMUNOLÓGICOS:  
Avda. Portugal, S/N, Parc. M15 y M16  
Parque Tecnológico  
24009 León (España)

COMPOSICIÓN POR DOSIS: Toxide α de *Cl. perfringens* tipo A, ≥ 0.3 UI de antitoxina α; Toxide β de *Cl. perfringens* tipos B y C, ≥ 10 UI de antitoxina β; Toxide ε de *Cl. perfringens* tipos B y D, ≥ 5 UI de antitoxina ε; Toxide α de *Cl. septicum*, ≥ 2.5 UI de antitoxina α; Toxide α de *Cl. novyi* tipo B, ≥ 3.5 UI de antitoxina α; Toxide de *Cl. tetani*, ≥ 2.5 UI de antitoxina; Toxide de *Cl. sordellii*, 100% de protección (en cobayas); Anacultivo de *Cl. chauvoei*, 100% de protección (en cobayas). INDICACIONES: Bovino, porcino, ovino y caprino. Inmunización activa frente a enfermedades asociadas a infecciones causadas por *Cl. perfringens* (tipos A, B, C y D), *Cl. septicum*, *Cl. novyi* (tipo B), *Cl. chauvoei*, *Cl. tetani* y *Cl. sordellii*. VÍA DE ADMINISTRACIÓN: Bovino, ovino y caprino: Subcutánea. Porcino: Intramuscular. POSOLOGÍA: Dosis: Bovino: 5 ml/animal. Ovino, porcino y caprino: 2 ml/animal. TIEMPO DE ESPERA: Cero días. PRESENTACIÓN: Envases con 100 y 250 ml. N.º de registro: 2824 ESP.

# TRANSFERENCIA DE EMBRIONES

SERVICIO VETERINARIO ESPECIALIZADO

## MULTIPLICANDO LA MEJOR GENÉTICA

Xénese E.T.E. ofrece a todos los ganaderos las dos técnicas disponibles para la obtención de embriones y que están marcando la evolución de la genética bovina

*“Excelente aprovechamiento de las líneas maternas”*

### SUPEROVULACIÓN – FLUSHING

(PRODUCCIÓN IN VIVO)

- Inducción de ovulaciones múltiples
- Método contrastado y fiable: óptima Fertilidad
- Extracción mediante lavado uterino
- Alta producción de embriones por cada sesión
- Embriones congelados y descongelados a pie de campo
- Idóneo para la comercialización de embriones



### OPU – FIV

(PRODUCCIÓN IN VITRO)

- Extracción de óvulos presentes en los ovarios
- Fecundación y cultivo de los embriones en laboratorio especializado
- Producción intensiva de embriones: repetible semanalmente
- Permite trabajar incluso con vacas preñadas
- Permite trabajar con animales muy jóvenes
- Apto en animales con problemas reproductivos



*“Consúltanos sin compromiso”*

info@xenese-ete.com - www.xenese-ete.com  
Tfno: 649809065 (Ismael) - 619038676 (Mónica)

# Dos problemas

NUEVO



## Una solución Pour-On

El nuevo CYDECTIN Triclamox pour-On para vacuno proporciona un control de amplio espectro frente a nematodos y fasciola en una solución Pour-On de fácil aplicación.

Contiene moxidectina, una potente lactona macrocíclica (LM), y triclabendazol, el fasciolicida de amplio espectro.

Ningún otro producto pour-on o inyectable es más efectivo frente a fasciola adulta e inmadura.



### CYDECTIN TRICLAMOX 5 MG/ML+200 MG/ML SOLUCIÓN POUR ON PARA BOVINO

**COMPOSICIÓN:** Cada ml contiene: Moxidectina 5,0 mg y Triclabendazol 200,0 mg. **INDICACIONES DE USO Y ESPECIES DE DESTINO:** Tratamiento de infecciones mixtas producidas por nematodos y trematodos en el ganado bovino, causadas por cepas sensibles a moxidectina y triclabendazol. **POSOLÓGIA Y MODO DE ADMINISTRACION:** Administración tópica a lo largo de la línea media dorsal desde la cruz hasta la base de la cola sobre áreas limpias y sanas de la piel, a la dosis de 1ml/10 kg de peso vivo. **TIEMPO DE ESPERA:** Carne: 143 días. Leche: Su uso no está autorizado en animales en lactación cuya leche se utiliza para consumo humano, incluyendo animales gestantes cuya leche se utiliza para el consumo humano. **PRECAUCIONES:** No usar en caso de hipersensibilidad a las sustancias activas o a algún excipiente. Agitar vigorosamente antes de utilizarlo. Evitar derramar el producto directamente en cursos de agua ya que puede ser tóxico para peces y organismos acuáticos. Los envases usados y cualquier residuo que pudiera haber quedado en ellos deberán eliminarse según la normativa vigente. **PRESENTACIONES:** Envases de 1, 2,5 y 5 L. **PRESCRIPCIÓN VETERINARIA.** Reg. N° 2483 ESP

moxidectina triclabendazol  
**CYDECTIN TRICLAMOX**  
Pour-On para Vacuno

3-ML

\* Marca Registrada. Ingredientes Activos: Moxidectina y Triclabendazol  
Fecha de Elaboración: Abril 2012

AHXXX/XX POM-VPS

VACUNO

zoetis™