



blonde

CONABA

La revista de la Blonde de Aquitania

Septiembre 2014 - Núm. 05



Potencial productivo de la raza
Cruce con otras razas

Venta de toros

seleccionados de la raza
Blonde d'Aquitania

- *La mejor genética*
- *Facilidad al parto*
- *Producción mixta*
- *Carne-vida*



www.blondaquitania.com

Tel: + 34 636 97 55 27
Viladrau (Girona)

Blonde de Aquitania

Estimado amigo,

Un año más os presentamos la revista de nuestra raza, la bella “Rubia de Aquitania”, esta vez la 5ª edición en la que el equipo Blonde España se esfuerza en mostrar la actividad del año y las informaciones y tendencias de futuro que nos ayuden a difundir y mejorar nuestra raza.

Tras un 2013 y primeros meses del 2014 con un comercio animado en animales para vida y buenos precios para la carne, aunque con unos costes de producción que dejan poco margen, afrontamos la segunda mitad del 2014 con un mercado pesado en la carne en toda Europa, muy dependiente de exportaciones a terceros países (Norte de África y Oriente Medio) para regularse y conseguir precios aceptables.

En cuanto al mercado para vida la raza prosigue su difusión geográfica encontrando zonas con mucho interés hacia la Blonde ya sea en pureza o en cruzamiento. Se demuestra la capacidad de adaptación de la Blonde a los sistemas productivos aunque es una raza a la que no se le puede engañar, si le das buen trato y alimentación te lo devolverá con creces.

Con todo ello, no deberíamos fiar el desarrollo de la raza sólo a los ganaderos seleccionadores para vida que están presentes en los concursos, dando importancia a características como tamaño, cabeza, fineza y color perfecto. La tienen sin duda, pero también deberíamos fijarnos en las características productivas (reproducción, amamantamiento, conformación) que van a hacer que un ganadero pueda ser profesional y ganarse la vida con ello.

La Blonde es y debe seguir siendo una raza de vacas productoras de terneros, con una edad al 1er parto de 24-36 meses (dependiendo de manejo) y una producción de un ternero cada 12-13 meses que nos permita el mantenimiento de una organización en el rebaño (épocas de partos definidas) para un manejo racional.

La Blonde de Aquitania al ser una raza de mucho desarrollo esquelético (siguen creciendo hasta los 5 años) y con una gestación algunos días más larga, debe tener especial cuidado en las características reproductivas (intervalo entre partos, edad al primer parto) que nos permita no degradarlas y seguir siendo los primeros de la lista en otras (pesos, rendimientos, conformación, etc.) Para ello es necesario trabajar con genética testada positiva en fertilidad y leche (inseminación artificial, toros hijos de inseminación artificial) y en la recogida de información exhaustiva y completa de lo que ocurre en las ganaderías (partos, pesos al nacimiento, destete, sacrificio, etc.).

Para ello se necesita la colaboración y el trabajo de los ganaderos, como hasta ahora, y el trabajo de los técnicos de campo de las diferentes asociaciones regionales para el buen funcionamiento. Y el peso del mantenimiento de toda esa estructura de recogida, tratamiento, y difusión de datos, debe estar bien apoyado por las administraciones (regionales y nacional) pues es la mejor inversión que se puede hacer en ganadería, la **Mejora Genética** para ser mejores productores. Instrumentos hay para ello (Plan de Desarrollo Rural Nacional y Autonómicos) que están ultimándose en este momento.

En cuanto a la nueva PAC que en estos días se están acordando las últimas disposiciones a nivel de España, el pago por vaca (aproximadamente 50% al pago básico y 50% al animal presente) y el establecimiento de un plus en la prima de animales cebados a las explotaciones en las que nacen y se ceban los terneros, realizando el ciclo completo, nos puede ayudar a valorizar nuestra raza pues es cebando y viendo su rendimiento donde se aprecian las diferencias con otras razas.

Finalmente agradecer a los colaboradores sus artículos y muy especialmente a los anunciantes que desde hace años hacen posible la realización de la revista.

Hasta el próximo número, un saludo

Alejandro Ibarra Zandio
Presidente de CONABA



sumar

4



Potencial productivo
de la raza Blonde en CONABA

8



Entrevista
a los pioneros de la raza
José González Garmendia

10



Valoraciones Genéticas



La revista de la
Blonde de Aquitania

Edita

Confederación Nacional de Ganaderos de la raza Blonde de Aquitania (CONABA)

Consejo editorial

Alejandro Ibarra Zandio
Antonio Sanz Vicente
Josu Payas Arberas
Gorka Elortza Laspiur

Dirección

Confederación Nacional de Ganaderos de la raza Blonde de Aquitania (CONABA)
Juan XXIII, 16 B-3
20730 Azpeitia, GIPUZKOA
E-mail: gelortza@abelur.net

Diseño y maquetación

Editorial Agrícola Española
Tel.: 91 521 16 33

Tirada

3.000 ejemplares

Depósito legal

M-37451-2010

Ninguna parte de esta publicación, incluido el diseño de la cubierta, puede ser reproducida, almacenada o transmitida de ninguna forma, ni por ningún medio, sin la previa autorización escrita por parte de la editorial.



EBAFE • ABANA • ABAEX
ABACAN • ABAMA • ABAGA
ABAAR • ABACYL



GOBIERNO DE ESPAÑA

MINISTERIO DE AGRICULTURA, ALIMENTACIÓN Y MEDIO AMBIENTE

io

20



Cruces con toros

Blonde de Aquitania

24



Útiles de ayuda

a la ayuda de detección de partos.
Recria de novillas

28



Ganaderías cántabras

30



Un crack

de la raza Blonde de Aquitania
César García Martín

32



Palmarés

VI Concurso Nacional
Septiembre 2013

Además:

Formación
Actividades realizadas 201435

Asociaciones miembro.....36

Potencial productivo de la raza Blonde en CONABA

Jose Antonio Jimenez Montero¹, Javier Lopez Paredes², Rafael Álenda³

(1) CONAFE

(2) ASOPROVAC

(3) ETS de Ingenieros Agronomos

Una buena recogida de información en las explotaciones es, sin duda, uno de los aspectos clave a la hora de tomar decisiones correctas y, en definitiva, de mejorar la rentabilidad futura de las ganaderías, independientemente de su orientación productiva. Afortunadamente para sus ganaderos, CONABA es una de las organizaciones que antes ha tomado consciencia de esta realidad.

En el presente estudio se han analizado los datos recogidos en la Confederación con el objetivo de evaluar la productividad media de la raza en nuestro entorno, y más importante aún, que nivel sería alcanzable por la mayoría de los animales con un manejo adecuado. Este nivel alcanzable se ha marcado para

cada característica analizada como aquel logrado por al menos uno de cada cuatro animales incluidos en el estudio. En el Cuadro 1 se muestra un resumen de la información registrada en CONABA que ha sido utilizada en este análisis. Se han incluido los datos recogidos en 128 explotaciones con información en

el periodo 2008-2013 incluyendo un total de 4.444 madres y 480 padres que dieron lugar a 10.942 partos y 3.097 sacrificios. Gracias al trabajo en común de los ganaderos de CONABA es posible realizar este tipo de estudios que difícilmente se podrían realizar por ganaderos individuales ya que es necesaria la toma de datos de distintas características que no siempre se recogen en todas las ganaderías. Gracias a la unificación de datos podemos presentar una fotografía del potencial de la raza que esperamos sea de utilidad para todos los ganaderos.

A partir de la información de CONABA se han analizado las características de mayor importancia en el ganado vacuno de carne. En el **Cuadro 2** se presentan los datos medios y el nivel que alcanza el 25% de los animales estudiados y que por tanto hemos considerado un objetivo que sería asequible para la mayoría de animales de CONABA.



Se quiere valorar información tanto de los progenitores como del propio producto

Cuadro 1

	INFORMACIÓN UTILIZADA
Número de madres	4.444
Número de terneros nacidos	10.942
Número de primeros partos	2.064
Número sementales	480
Nº animales pesados	2.940
Nº animales sacrificados	3.097
Número de explotaciones	128
Años de información	2008-2013

Cuadro 2

CARACTERES ESTUDIADOS	MEDIA DE LA POBLACIÓN	NIVEL 25 % MEJOR
Edad al primer parto	36.3 meses	32.7 meses
Intervalo entre partos	428 días	366 días
Peso al Nacimiento *	44.1 kg	41 kg
Edad sacrificio*	397 días	354 días
Peso al sacrificio *	601.6 kg	644.3 kg
Peso Canal *	342.5 kg	387.5 kg
Conformación*	U+ / U	U+ / U
Kg canal/día *	0.88 kg canal/día	0.95 kg canal/día
Kg canal vaca/año*	250.5 kg	288 kg

*Se han considerado machos y hembras por separado y posteriormente se ha calculado la media de ambos valores.

Los datos, desgranados

La edad al primer parto

Se trata del del fin del periodo improductivo de las novillas y, por tanto, una época donde no se obtienen ingresos pero sí se han ido acumulando costes. Vemos que la media se sitúa en 36.3 meses, seguramente en respuesta a una decisión de manejo de muchos ganaderos de alargar el periodo de recría en busca de un desarrollo mayor de las reproductoras; sin embargo observamos que una de cada cuatro vacas pare antes de los 32.5 meses, reduciendo por tanto el coste de recría en más de 3 meses y medio. Incluso cabría pensar si en un futuro podría ser interesante continuar reduciendo este periodo

para lo cual sería conveniente hacer un estudio económico más detallado a nivel de CONABA.

El intervalo entre partos

Es un indicador real y objetivo de la adaptación de las reproductoras a la explotación, por tanto se podría considerar como una forma de medir un concepto tan usado en ganadería y a la vez tan abstracto como es la rusticidad. El número de animales comercializables y por tanto los ingresos de la explotación dependen directamente de este intervalo.

La media se sitúa en 428 días, un valor que nos indicaría una fertilidad del 85% muy superior por tanto a los datos publicados por el Ministerio en 2011 en el

ya famoso “Estudio del Sector Español de Vacas Nodrizas” tanto para la raza (60%) como para el conjunto de vacas de carne (66%). Esto nos indica que, como era de esperar, los ganaderos asociados en CONABA tienen en general un grado de profesionalización superior, tienen animales mejor adaptados y, por tanto, pueden ofrecer al mercado animales criados en mejores condiciones como futuros reproductores. Pero este buen resultado no es suficiente, en realidad, uno de cada cuatro partos se produce 366 días después del anterior, es decir, llegando al objetivo ideal para cualquier vaca de un parto al año. Este es, sin duda, el reto para todas nuestras vacas. Lograrlo supondría reducir el coste de alimentación de las vacas en 2 meses para producir un ternero, que según las circunstancias de la explotación puede suponer mucho dinero, y por otro lado aumentar el número de animales nacidos. Con más terneros nacidos tenemos más terneras para escoger las que nos quedarnos en casa y por tanto podemos ser más exigentes; este es un punto clave para mejorar la ganadería. Por supuesto, también tenemos más animales para comercializar.

Peso al Nacimiento

En este caso su importancia viene dada por su relación con la facilidad de parto, aunque somos conscientes de que no es el único factor. Respecto al peso medio de 44.1 kg y el alcanzado por el 25% inferior de la población 41Kg, se debe estudiar en más detalle las probabilidades de tener o no problemas al parto y a partir de los resultados definir los niveles en los que el riesgo aumenta.

Edad de sacrificio

Este dato tiene su importancia porque tiene relación con los costes de cebo de los animales. La

Los controles de rendimiento son la herramienta imprescindible y base de nuestros estudios



edad al sacrificio viene definida por la decisión del ganadero de hacer canales más o menos grandes, pero también por el potencial de crecimiento de los animales, este es sin duda uno de los parámetros que deben ser estudiados en más detalle en busca de los pesos y edades óptimos para mejorar la rentabilidad en el cebadero y, por tanto, para buscar reproductores que se adapten a estos valores. En este momento la media está en 397 días aunque más del 25% de animales se sacrifica antes del año; por tanto hay bastante variabilidad.

Peso a la edad de sacrificio

Aunque la mayoría de los animales producidos dentro del entorno de CONABA tienen como destino la venta para vida, no debemos olvidar que la raza tiene como uno de sus puntos fuertes el rendimiento carníco por el cual nuestros clientes la valoran. Por tanto, nunca hay que perder de

vista en qué nivel estamos. El peso a esta edad es el dato más cercano al realmente interesante (peso canal) que podemos obtener de los futuros reproductores y por este motivo es importante. Sobra decir que en producción de vacuno de carne los ingresos antes o después acabarán viniendo por la venta de kilo de carne.

Calculando el peso que tendrían los animales con dato a los 397 días obtenemos el que es sin duda uno de los puntos fuertes de la raza, si los 601.6 kg de media es ya un dato llamativo, los 644.3 del 25% mayor nos da una idea objetiva del potencial de la raza como macho finalizador; por supuesto estos números hay que analizarlos en más profundidad, como se realiza a continuación. El peso a la edad de sacrificio es importante porque lo podemos obtener en aquellos animales destinados a ser reproductores y nos permite estimar su potencial cárnico en el momento clave, que es la edad de sacrificio.

Peso canal

Gracias a la toma de información del peso canal podemos estimar el rendimiento canal de animales no sacrificados y por otro lado tener información precisa del potencial de ingresos de nuestros

animales en el mercado.

Los 342.5 kilos de canal son el indicador de la cantidad de producto comercializable en este momento por la raza pero como podemos observar la diversidad es amplia y los animales más pesados están más de 40 kilos por encima con el incremento de ingresos que esto supone.

Conformación

En este momento es la característica que define el precio del producto comercializado en la mayoría de los mercados, por tanto un dato clave para nuestros intereses. Al contrario que con el peso, la conformación es una característica menos variable en la población estudiada, lo cual es positivo en este caso ya que el nivel en el que está fijada U+ en machos y U en hembras es muy competitivo, especialmente en nuestros mercados, y se puede considerar una característica propia de los reproductores de CONABA. Sería muy interesante tener información de la conformación obtenida por hijos de sementales de CONABA y vacas de otros orígenes genéticos.

Kg canal/día

Un indicador poco utilizado hasta ahora pero que consideramos de gran utilidad es el crecimiento de los animales en kilos canal; este dato nos permite comparar los animales en función de su potencial para generar ingresos y engloba a los anteriores. El resultado medio de 0,88 kg de canal por día nos da una idea de los ingresos que genera un ternero de CONABA diariamente, si pensamos en un precio de 4.20€, por ejemplo, estaríamos en 3.7 Euros al día. El 25% mejor llega a 0.95 kg canal diario y por tanto con el mismo precio de la carne; estaríamos hablando de treinta céntimos más por ternero y día, para sacrificios en torno a 400 días;

**LA MEDIA DE INTERVALO
ENTRE PARTOS SE SITÚA
EN 428 DÍAS, UN VALOR
QUE NOS INDICARÍA UNA
FERTILIDAD DEL 85%**

esto supone más de 120 Euros por animal. Esta diferencia es superior por ejemplo, al pago acoplado que probablemente reciban las nodrizas con la nueva PAC. En estudios posteriores se podría analizar la eficiencia cárnica de los animales en función de su edad de sacrificio.

Kg canal vaca/año

Finalmente, el indicador que nos muestra el potencial productivo de la raza y que engloba a la mayoría de los descritos previamente son los kilos canal producidos por vaca y año.

A partir de los datos analizados, la productividad de las vacas de CONABA la podemos situar en 250,5 kilos canal por vaca y año. Estamos hablando, siguiendo con el precio por kilo canal de 4,20€, de 1.052,1 € si los animales se enviasen a sacrificio. Sin

embargo, si nos centramos en el potencial que ya demuestra la raza en las condiciones propias de nuestras explotaciones y nuestros mercados, esta producción puede alcanzar los 288 kilos y por tanto los 1.209,6 €. Si logramos llevar a la mayoría de nuestras reproductoras a este nivel, estaremos asegurando unos ingresos elevados en aquellos animales sacrificados y tendremos muestras fiables del potencial de nuestros reproductores a la hora de vender animales de vida. Gracias fundamentalmente a una mejor fertilidad y algo más de crecimiento es posible mejorar notablemente el resultado económico de la explotación. En ambos casos esto es posible si tenemos en cuenta todos los aspectos que influyen como son el manejo, la alimentación, la sanidad y la genética.

Tras el análisis de esta información, se han podido concretar niveles productivos que deberían servir de referencia para todos los ganaderos de CONABA. También se han podido identificar datos concretos que necesitan un trabajo más detallado como, por ejemplo, la relación entre peso al nacimiento y facilidad de parto o la edad óptima de sacrificio; igualmente sería muy útil tener mejor información sobre las bajas para completar los resultados. Continuar trabajando en estos aspectos y avanzar en el análisis ganadería por ganadería, incluso vaca a vaca, es posible; está en la mano de cada ganadero tomar este camino que desde aquí os proponemos y recomendamos. Finalmente, queremos agradecer a CONABA y sus asociados por su aportación a la mejora de la rentabilidad del sector.

Consigue mayor progreso genético CON LA INSEMINACIÓN ARTIFICIAL



HALI

novedad

EIFFEL x OUCHKA x LASER

Excelente desarrollo muscular.
Combina caracteres musculares, esqueléticos y raciales.
Elevada ganancia media diaria.

FERMIN



VACHERIN



CACAO-2



ROSIGNOL



CARIBE



CALIFORNIA



aberekin
centro de inseminación

Parque Tecnológico, Edificio N.º 600
48160 Derio (Bizkaia) - Spain
Tfno.: +34 94 454 15 77
Fax: +34 94 454 08 78
e-mail: comercial@aberekin.com



También puedes consultarlo en:
www.aberekin.com

Entrevista a los pioneros de la raza

José González Garmendia

Al leer este nombre y apellidos muchos ganaderos no tendrán referencia, pero si nos nombran a “Pepín de Ampuero” la cosa cambia y son pocos los profesionales de nuestro ámbito que no han lo conocen o no han oído hablar de él. Un profesional hecho a si mismo, desde que ayudaba a ordeñar las vacas pintas de su padre, pasando por su faceta de ganadero, carnicero y embajador de la nuestra raza. Primer presidente de ABACAN y de la Federación de Asociaciones de Vacuno de Carne de Cantabria, criador de caballos cartujanos, gran aficionado taurino y “alma mater” de los encierros y novilladas picadas de Ampuero, su pueblo natal.

Revista CONABA (RC): Pepín, mucho han cambiado las cosas desde que ibas a ordeñar vacas con tu padre...

José González (JG): En mi casa siempre hubo vacas de leche. Me acuerdo que para comprar cuatro vacas de Las Pachecas de Jerez de la Frontera tuvimos que pedir un crédito, pero creo que fue una buena inversión ya que incrementamos mucho en cantidad y calidad. Trabajar con vacas de leche es muy duro y esclavo, por lo que decidí cambiar.

RC: Cual ha sido tu evolución como ganadero y como profesional del sector?

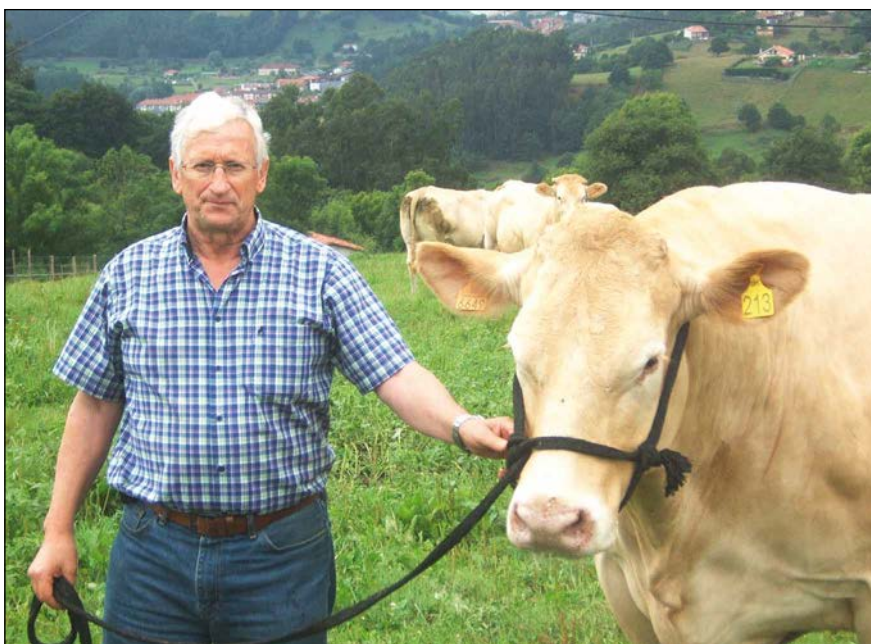
JG: Al principio empecé con un popurrí, asturianas que tuve muy buenas, alguna limousine y cruzadas. Más tarde, a principios de los 80, con Ángel Akular, con José Luis Garrido de Rentería y los hermanos Manolo y Elías Gómez de Espinosa de los Monteros fuimos a la cooperativa de Saint Paláis y traje cuatro vacas que vinieron vía Andorra. Ese fue el inicio. Mas tarde le compre

los animales a Manolo el de Colindres, cuando las quitó, y a Juan el mejicano y me centré totalmente en la blonda: compre al toro Gaspard, un hijo de Cancan y ese semental revolucionó mi ganadería. Luego he ido mejorando poco a poco, ¡esta labor nunca termina!

“EL TORO ES EL QUE TE ARREGLA LA GANADERÍA”

RC: ¿Qué te llevo a elegir esta raza y no otra?

JG: Varias razones, pero como carnicero que he sido me decanto por la calidad de la carne; yo he trabajado con muchas razas y la carne blonda junto con la asturiana son las mejores. Si a esto le sumamos la docilidad, la facilidad de manejo y, sobre todo, el diferencial de peso de los terneros, date cuenta que un ternero blonda le saca 80 kilos a otras razas... ¡y eso es mucho dinero! A esto debes añadir el valor de canal de la vaca, que por estas vacas bien cebadas levantas mucho dinero. ¡Mejor carne y muchos más kilos!



José González
uno de los pilares
de la raza en
España

RC: Pepín, descríbenos tu explotación...

JG: Hasta hace poco he tenido más de 200 hembras entre vacas, novillas y terneras, pero los años no perdonan y actualmente tengo 70 madres y un total de 130 cabezas. Llevo una finca de 90-100 ha en propiedad y alquiladas; las vacas están estabuladas en invierno, por lo que hago bolas de silo, a ser posible que estén mustias, y unas 7-8 has de maíz, que luego mezclo en el unifeed. Pero los animales hasta noviembre están fuera a pasto.

RC: Has sabido cerrar todo el ciclo de producción, desde la nacimiento, cría, cebo y comercialización del animal en la tabla de la carnicería. ¿Qué es más fácil, cuidar las vacas o estar al otro lado del mostrador?

JG: La carnicería la abrí hace 28-29 años y la acabo de dejar: las vacas siguen valiendo, siempre y cuando se ceban y rematen bien. En Ampuero, al ser bastante turístico, la demanda de carne sube mucho en verano y es una época muy buena. El vacuno mayor bien cebado, rematado y de calidad siempre ha tenido muy buena salida; incluso hay ocasiones que junto a Foro, el carnicero de Isla, he comprado vacas de ganaderos de la zona para cubrir la demanda.

RC: Siempre has apostado por toros y animales de primera línea y has tenido como sementales a grandes campeones de la Feria de París y Burdeos como Aaroon y Tino...

JG: Yo pienso que un 75% de la ganadería lo da el toro, por eso he apostado por sementales de primera línea, ¡el toro es el que te arregla la ganadería! A mi entender nunca debes mirar el dinero en la compra del semental, con un buen toro puedes hacer cuadra. He sacado semen a estos toros y también estoy haciendo



Pepín con Manolo Penabad, presidente de ABAGA y la vaca BERTA Gran Campeona de España 2012

embriones con vacas que he traído de Francia

RC: No podemos descuidar tu faceta de comercializador de reproductoras. Has vendido animales por toda España, ¿cómo ves este mercado actualmente?

JG: Todavía hay zonas en las que la raza no es tan conocida y hay campo de venta. Yo, gracias a Dios, he tenido mucha suerte y he tenido clientes de todas partes: Extremadura, Galicia, Aragón e incluso he vendido animales a Canarias, y cuando no he tenido animales míos he vendido animales de compañeros de la zona y creo que esa es la vía. No entiendo a ganaderos que están trayendo hembras de Francia habiendo animales de calidad en la zona. Ellos mismos están cerrando el mercado.

RC: Fuiste uno de los pioneros de la raza, promotor y primer presidente de la Asociación ABACAN y de la Federación Cantabra de Vacuno de Carne, e incluso de CONABA.

JG: Si, participé en la famosa reunión de Valladolid del 95, que fue el embrión de CONABA. Allí nos dimos cuenta que era imprescindible crear asociaciones que dieran servicio a aquellos ganaderos con iniciativa e interés por la raza. Así, en 1996, se crea ABACAN y mas tarde, con el apoyo del Gobierno de

Cantabria, se creó la Federación de Asociaciones de Vacuno de Carne con objeto de crear estructuras comunes que dieran servicios a los ganaderos cantabros de las distintas razas. Inicialmente el Gobierno cantabro hizo una gran apuesta por la Federación y distintos proyectos, pero ahora con la crisis económica se ha enlentecido la dinámica inicial. Ha habido proyectos como el Centro de Testaje que no se han sabido poner en marcha y sacar provecho. Los ganaderos no supimos apostar por el proyecto.

RC: Por último, ¿cómo ves el futuro?

JG: A nivel personal, los años no perdonan y como no tengo relevo, tengo dos hijas que tienen la vida enfilada por otros caminos, estoy a la espera de saber cómo quedan las ayudas de la PAC, y en función de ello no descarto ninguna posibilidad: reducir el numero de vacas a 50-60 cabezas e incluso si algún ganadero joven estuviera interesado no descarto la venta de toda la explotación. En cuanto al futuro de la raza, cada vez son más los ganaderos que ven el diferencial económico que supone trabajar con nuestra raza, por kilos producidos, conformación, rendimiento de la canal, etcétera, y como la rentabilidad de la explotación estará ligada a la producción, creo que tenemos un futuro prometedor.

Valoraciones Genéticas

En enero de 2014 D. Juan Altarriba Farran Catedrático de Genética del departamento de Anatomía Embriología y Genética Animal de la Facultad de Veterinaria de Zaragoza realizó las cuartas Valoraciones Genéticas de la raza Blonde de Aquitania.

El volumen de información registrado en las bases de datos de CONABA era de 49.433 genealogías, 62.126 pesos de animales vivos, datos de SISTRAN correspondientes a 8.720 animales y 334 explotaciones codificadas. A continuación se presentan los distintos informes de Valoración enviados a los ganaderos así como un pequeño manual de interpretación de los mismos.

Mas adelante presentamos los distintos ranking de hembras reproductoras y machos sementales que se han elaborado con los datos de esta Valoración. Se han preparado tres tipos de ranking:

Ranking de Facilidad de parto:

Se presentan los mejores animales valorados. En el caso de machos hemos comparado machos sementales con fiabilidades superiores a 75 y con descendencia registrada. En el caso de hembras, la fiabilidad deberá ser superior a 75 y deben tener al menos dos partos registrados. Se han ordenado en base a los valores de ICO Ncto.

Ranking de Peso al Destete:

Se presentan las listas de animales mejor valorados en P210 peso tipo a 210 días, con una precisión superior a 70

Ranking de Aptitud Carne:

Los animales han sido ordenados en base al Índice Compuesto de Carne, además se han incorporado valores de ICO 210, ICO Peso, ICO Configuración de la Canal

Ranking de Aptitud Vida:

Ordenados en función del valor del Índice Compuesto de Vida, además de los valores de ICO Nacimiento, ICO Materno, ICO Engrasamiento

1.- Índices de control de rendimientos en granja:

ÍNDICE GENÉTICO	SIGNIFICADO
Peso al Nacimiento (PN)	Nos indica que animales transmiten a su descendencia mayor o menor peso al nacimiento = FACILIDAD DE NACIMIENTO
Efecto materno del peso a 120 días (PM)	Es un carácter MATERNAL : Nos indica si las hijas de los animales indexados producen o no terneros/as con buenos pesos a los 120 días de edad = CAPACIDAD DE CRÍA DE LAS HIJAS (LECHE)
Peso a los 210 días de edad (P 210)	Nos indica que animales transmiten a su descendencia mayor o menor peso a los 210 días de edad lo que está correlacionado con el peso al sacrificio= PESO A 210 DÍAS
Precisión (PREC) del Índice PN, PM ó p210	Los índices son predicciones del valor genético real y como aproximaciones que son están sometidas a un margen de error. La PRECISIÓN es el parámetro que mide la exactitud del índice. Cuando la precisión es exacta tiene un valor de 100. A partir de 80 se consideran buenas precisiones

2.- Índices de matadero:

ÍNDICE GENÉTICO	SIGNIFICADO
Peso de la Canal Oreada (PS)	Nos indica que animales transmiten a su descendencia mayor o menor PESO A LA CANAL OREADA al año de edad
Conformación de la Canal (CO)	Nos indica que animales transmiten a su descendencia mayor o menor CONFORMACIÓN de la canal al año de edad
Engrasamiento de la Canal (EN)	Nos indica que animales transmiten a su descendencia mayor o menor ENGRASAMIENTO de la canal al año de edad
Precisión (PREC) los distintos indices	Fiabilidad o exactitud de los índices genéticos. La fiabilidad completa es 100. A partir de 80 se considera una buena fiabilidad.

3.- Índices combinados o compuestos:

ÍNDICE GENÉTICO	SIGNIFICADO
Índice Compuesto de Carne (ICC)	$ICC = 0,2 PN + 0,2 (P210 + PS) + 0,4 CO$ Combina la selección por peso al nacimiento con peso a 210 días y peso y conformación a la canal. FÁCIL PARTO CON PESO Y CONFORMACIÓN AL SACRIFICIO
Índice Compuesto de Vida (ICV)	$ICV = 0,4 PN + 0,4 PM + 0,2 EN$ Combina la selección por peso al nacimiento con la capacidad de cría de sus hijas y precocidad. FÁCIL PARTO CON LECHE Y PRECOCIDAD

Los índices para todos los caracteres de los listados se han normalizado con media 100 y varianza 100. Quiere esto decir que en todos los índices la media

genética es **100** y conforme el índice sea superior o inferior el animal será **MEJORANTE** o **EMPEORANTE** para ese carácter. También en el caso

del PESO AL NACIMIENTO (PN), cuanto más alto mayor FACILIDAD DE NACIMIENTO transmitirá.



- Genética
- Alimentación: correctores y materias primas
- Cuidados y Tratamientos
- Artículos para la reproducción
- Lacto-reemplazantes



Albaitaritzza

Servicio integral al ganadero

- Farmacia veterinaria
- Material Hípico
- Amplia gama para animales de compañía
- Artículos para Instalaciones
- Puedes adquirir nuestros artículos por teléfono, internet (venta online) y en nuestras instalaciones.

Ranking Facilidad de Parto Machos

Nº	CROTAL	NOMBRE	TITULAR	PROVINCIA	FECHA NACIMIENTO	ICO NACTO	PREC NACTO	ICC	ICV	ICO 210	Nº HIJOS
1	FR6490016186	FROU FROU -IA-	Midatest		06-mar-90	132	91	91	118	83	42
2	FR1198002214	OPELSE -IA-	Midatest		05-feb-98	122	98	99	106	103	223
3	FR4747028363	POKER -IA-	Midatest		02-feb-99	121	86	107		83	17
4	FR4791009077	GEF -IA-	Midatest		13-ene-91	121	77	115	117	99	17
5	FR6464179125	VIVALDI -IA-	Midatest		04-mar-04	121	97	128	107	107	140
6	FR4006038165	RICHELIEU -IA-	Midatest		13-abr-00	120	99	110	116	104	406
7	ES031402392069	A-GORRI	Jose Ramon Anchorena Elizagaray	NAVARRA	15-mar-05	120	83			0	4
8	ES0015SS150741	TOURMALET -IA-	Aberekin		12-sep-90	120	89	108	108	96	56
9	FR6489015458	EDER -IA-	Midatest		02-abr-89	119	87	107	117	98	38
10	FR6464136229	TENOR	Jose Mari Munarriz Larrion	NAVARRA	04-ene-02	117	97	89	112	87	140
11	FR1010775089	ANIS -IA-	Midatest		01-dic-05	117	97	120	110	98	118
12	FR8188048287	DANTON -IA-	Midatest		20-dic-88	116	81		102	92	23
13	FR4783009353	UBARIK -IA-	Midatest		30-ene-83	113	78	93	107	100	20
14	FR1299048485	PASSO -IA-	Midatest		19-ene-99	113	80			88	20
15	FR8197227897	NICODEME -IA-	Midatest		02-mar-97	113	97	119	99	103	209
16	ES031402539259	E-9259	Patxi Irigoyen Azparren	NAVARRA	15-ene-09	112	86	121		102	13
17	FR6466006053	BERLIOZ	Lakiola Haundi Baserria	GIPUZKOA	28-oct-06	112	85	116	105	103	62
18	FR4429572320	ROMARIN -IA-	Midatest		30-mar-00	112	93	124	110	111	49
19	FR5343396363	ANGELO -IA-	Midatest		07-mar-05	112	94	109		109	58
20	ES051530346037	FENOMENO	Antzelai Baserria	GIPUZKOA	22-mar-10	112	81			104	10
21	FR8283130374	URANUS -IA-	Midatest		13-mar-83	112	85	114	118	105	52
22	FR4004169595	CORRIDA	Finca Cerroalto	CACERES	08-mar-07	111	88			83	60
23	FR6413607107	BALOU	Orcaray Barberena-Orcaray Miqueo	NAVARRA	26-nov-06	111	91	105		101	60
24	FR8121381946	SAMMY -IA-	Midatest		08-abr-01	110	98	115	94	111	196
25	ES081520296027	CARTON	Fernando Peña Quintano	CANTABRIA	11-oct-07	110	75			0	10
26	FR8235082308	RAKET -IA-	Aberekin		11-sep-00	110	91	97	107	96	66
27	FR4095013351	LANDAIS -IA-	Midatest		08-ene-95	110	99	94	103	91	330
28	FR8187132093	CACAO -IA-	Aberekin		09-feb-87	109	91	83	115	103	116
29	FR6464224096	BABACOOOL	Dufur De Inchausti Imanol Y Aritzta	NAVARRA	08-ene-06	109	88	97		96	35
30	ES061005025020	BANDOLERO	Gerardo Gomez Martin	AVILA	09-may-06	109	90			83	56
31	ES001005092272	CYRANO	Ganadería La Calle González-Haba Cb	CACERES	30-may-07	108	88			88	20
32	ES031402488251	C-BELZA	Patxi Legarra Zubiria	NAVARRA	12-may-07	108	95	122	98	122	84
33	ES091520284620	CONAN (TIRO FIJO)	Alfonso Barreras	ZARAGOZA	14-jun-07	108	81			110	34
34	ES031530320948	ECTOR	Untzeta Baserria	GIPUZKOA	10-feb-09	107	88	126	111	112	32
35	FR6476015871	MARS -IA-	Midatest		31-mar-76	107	77	109	109	102	53
36	FR6480014022	ROLAND -IA-	Midatest		15-ene-80	107	80	108	110	112	66
37	FR8197237897	NIELSEN -IA-	Midatest		10-feb-97	107	95	99	101	91	81
38	FR6464805110	ADOUR -IA-	Midatest		16-may-05	107	82	112		105	12
39	FR6464222604	BIXENTE	Sat Eaurta N°436	NAVARRA	18-ene-06	107	97	98	93	94	179
40	ES021530316510	DENI	Los Guateles li	CACERES	04-ago-08	107	94			97	54
41	FR6490016449	FALLOU -IA-	Midatest		06-abr-90	107	99	107	99	103	674
42	ES020604120643	GENIO	Garcia	CANTABRIA	18-jun-11	107	76			70	7
43	ES031520335100	EVARISTO	El Chaparral	MADRID	30-ago-09	107	87			109	24
44	ES070603649493	DUMBIN	Regules De Soba	CANTABRIA	01-ago-08	107	95			138	81
45	FR6492018421	HYALIN -IA-	Midatest		08-mar-92	106	91	95	96	104	55
46	FR6489016196	ELEPHANT -IA-	Midatest		01-abr-89	106	94	104	107	105	101
47	ES060603482679	CUSCUS	Regules De Soba	CANTABRIA	23-feb-07	105	97			125	155
48	FR8187132108	CAPUCIN -IA-	Midatest		18-feb-87	105	88	106	105	114	47
49	ES040603771175	EROS	Maria Pilar Saez Saiz	CANTABRIA	01-ago-09	105	91			114	53
50	FR2231849207	ARAMIS -IA-	Midatest		06-mar-05	105	97	120	102	102	203

Ranking Facilidad de Parto Hembras

13

Nº	CROTAL	NOMBRE	TITULAR	PROVINCIA	FECHA NACIMIENTO	ICO NACTO	PREC NACTO	ICC	ICV	ICO 210
1	ES051402392129	A-381	S.C.Gorraiz Etxamendi F. Y M.	NAVARRA	23-ene-05	141	84	119		97
2	ES031402470708	C-427	S.C.Gorraiz Etxamendi F. Y M.	NAVARRA	11-nov-07	136	83	106		97
3	ES071402151382	R-316	S.C.Gorraiz Etxamendi F. Y M.	NAVARRA	02-nov-00	134	82	109	116	105
4	ES041402051442	P-314	S.C.Gorraiz Etxamendi F. Y M.	NAVARRA	13-dic-99	133	81	104		92
5	ES081402331352	V-370	S.C.Gorraiz Etxamendi F. Y M.	NAVARRA	24-oct-04	133	86	109		101
6	ES061402470712	C-428	S.C.Gorraiz Etxamendi F. Y M.	NAVARRA	08-dic-07	132	82			95
7	ES011402358376	V-8376	Patxi Legarra Zubiria	NAVARRA	28-may-04	131	76			97
8	ES061103561412	SOSA	Manolo Peñabadi Pita	A CORUÑA	05-abr-01	129	75			86
9	ES031402392127	V-377	S.C.Gorraiz Etxamendi F. Y M.	NAVARRA	24-dic-04	129	84	97		85
10	ES051402330970	U-362	S.C.Gorraiz Etxamendi F. Y M.	NAVARRA	20-nov-03	128	85	103		92
11	ES071402330972	U-364	S.C.Gorraiz Etxamendi F. Y M.	NAVARRA	26-nov-03	128	86	100	117	83
12	ES060602736147	TELMA	Jessica Saiz Sañudo	CANTABRIA	02-mar-02	128	76			78
13	ES031402051430	P-307	S.C.Gorraiz Etxamendi F. Y M.	NAVARRA	12-nov-99	127	75	113	111	0
14	ES031402481396	C-1396	Campofrío	CACERES	29-may-07	127	82			87
15	ES021402392977	A-394	S.C.Gorraiz Etxamendi F. Y M.	NAVARRA	16-dic-05	127	83	105		96
16	ES081402565107	D-435	S.C.Gorraiz Etxamendi F. Y M.	NAVARRA	22-oct-08	127	82			93
17	ES031402470720	D-424	S.C.Gorraiz Etxamendi F. Y M.	NAVARRA	10-ene-08	126	83	107		95
18	ES051402235276	T-5276	Pedro Jesus Bezunarte Lacasta	NAVARRA	14-mar-02	126	77	100		97
19	ES021402565123	E-439	S.C.Gorraiz Etxamendi F. Y M.	NAVARRA	05-ene-09	125	83	112		108
20	ES001402260767	T-352	S.C.Gorraiz Etxamendi F. Y M.	NAVARRA	13-nov-02	125	81	109		103
21	ES021402470707	C-418	S.C.Gorraiz Etxamendi F. Y M.	NAVARRA	07-nov-07	125	84	102		96
22	ES071402470019	C-413	S.C.Gorraiz Etxamendi F. Y M.	NAVARRA	15-feb-07	124	81	105	110	95
23	ES001402470716	D-420	S.C.Gorraiz Etxamendi F. Y M.	NAVARRA	11-feb-08	124	84	113		111
24	ES081402392122	V-375	S.C.Gorraiz Etxamendi F. Y M.	NAVARRA	17-nov-04	124	85	107		97
25	ES041402392797	A-79	Javier Huarte Ibarrola	NAVARRA	05-jul-05	124	79	111	122	94
26	ES021402392966	A-386	S.C.Gorraiz Etxamendi F. Y M.	NAVARRA	30-sep-05	123	85	101		96
27	ES041402331416	V-382	S.C.Gorraiz Etxamendi F. Y M.	NAVARRA	15-oct-04	123	85	91		80
28	ES011402565122	E-440	S.C.Gorraiz Etxamendi F. Y M.	NAVARRA	10-ene-09	123	83			102
29	ES091402330963	U-359	S.C.Gorraiz Etxamendi F. Y M.	NAVARRA	13-nov-03	123	86	112	107	107
30	ES081402470010	B-403	S.C.Gorraiz Etxamendi F. Y M.	NAVARRA	21-dic-06	123	84	116		102
31	FR004004031841	SALSA	Sainz Allende C.B.	CANTABRIA	04-may-01	123	78			87
32	ES061402392120	V-374	S.C.Gorraiz Etxamendi F. Y M.	NAVARRA	15-nov-04	123	86	98		97
33	ES051402140872	R-301	S.C.Gorraiz Etxamendi F. Y M.	NAVARRA	08-feb-00	123	81	94		86
34	ES051402434513	B-4513	Los Guateles I	CACERES	15-mar-06	122	82			92
35	ES011530285097	CESID	Aristi Gazte Baserria	GIPUZKOA	26-may-07	122	82			67
36	ES021402051428	P-308	S.C.Gorraiz Etxamendi F. Y M.	NAVARRA	22-nov-99	122	75			99
37	ES031402257574	S-33AE	Javier Huarte Ibarrola	NAVARRA	22-dic-01	122	80	97	111	90
38	ES051402151379	R-324	S.C.Gorraiz Etxamendi F. Y M.	NAVARRA	22-dic-00	122	79	99	113	105
39	ES031402392978	A-395	S.C.Gorraiz Etxamendi F. Y M.	NAVARRA	25-dic-05	122	84	105		101
40	ES021402359427	A-9427	Sc Aldereguia Iguelz-Iriarte Arangu	NAVARRA	25-may-05	122	76	94		99
41	ES001402228403	S-339	S.C.Gorraiz Etxamendi F. Y M.	NAVARRA	15-dic-01	122	79	100	110	96
42	ES091402392974	A-391	S.C.Gorraiz Etxamendi F. Y M.	NAVARRA	01-dic-05	122	78	102		96
43	ES081402260776	T-355	S.C.Gorraiz Etxamendi F. Y M.	NAVARRA	10-dic-02	122	81	104	113	100
44	ES081530305882	DAMETZ	Torrena Baserria	GIPUZKOA	08-feb-08	121	83	116	111	104
45	ES061402228409	S-342	S.C.Gorraiz Etxamendi F. Y M.	NAVARRA	28-dic-01	121	80	104		107
46	ES021402332940	V-2940	Patxi Irigoyen Azparren	NAVARRA	01-feb-04	121	84	100		109
47	ES021402473831	C-3831	Patxi Irigoyen Azparren	NAVARRA	12-abr-07	121	83			
48	ES001530177606	UBIBA	Aristi Gazte Baserria	GIPUZKOA	03-feb-03	121	80			68
49	ES001402392124	V-385	S.C.Gorraiz Etxamendi F. Y M.	NAVARRA	17-nov-04	121	85	106		83
50	ES051402236382	U-6382	Ismael Zarranz	NAVARRA	05-abr-03	121	76	94		69

Ranking Aptitud Carne Machos

Nº	CROTAL	NOMBRE	TITULAR	PROVINCIA	FECHA NACIMIENTO	ICC	ICO NACTO	PREC NACTO	ICV	ICO 210	N HIJOS
1	FR6464179125	VIVALDI -IA-	Midatest		04-mar-04	128	121	97	107	107	140
2	ES031530320948	ECTOR	Untzeta Baserria	GIPUZKOA	10-feb-09	126	107	88	111	112	32
3	FR5343396476	CONDOR	Jesusa Cenoz Cenoz	NAVARRA	20-ago-07	126	88	95	98	114	99
4	FR4429572320	ROMARIN -IA-	Midatest		30-mar-00	124	112	93	110	111	49
5	FR6413628238	DIAMANT	Orcaray Barberena-Orcaray Miqueo	NAVARRA	24-ago-08	124	80	93		101	131
6	ES031402488251	C-BELZA	Patxi Legarra Zubiria	NAVARRA	12-may-07	122	108	95	98	122	84
7	ES031402539259	E-9259	Patxi Irigoyen Azparren	NAVARRA	15-ene-09	121	112	86		102	13
8	FR2231849207	ARAMIS -IA-	Midatest		06-mar-05	120	105	97	102	102	203
9	FR1010775089	ANIS -IA-	Midatest		01-dic-05	120	117	97	110	98	118
10	FR8197227897	NICODEME -IA-	Midatest		02-mar-97	119	113	97	99	103	209
11	FR6411804357	VERMEIL -IA-	Midatest		25-feb-04	119	99	95	100	109	72
12	FR8121622992	TITO -IA-	Midatest		05-sep-02	119	100	95		109	71
13	FR4093016489	INTREPIDE -IA-	Aberekin		19-sep-93	117	92	95	100	119	89
14	FR6466006053	BERLIOZ	Lakiola Haundi Baserria	GIPUZKOA	28-oct-06	116	112	85	105	103	62
15	FR6464800244	RINGOT -IA-	Midatest		05-may-00	116	103	94	99	114	49
16	FR4791009077	GEF -IA-	Midatest		13-ene-91	115	121	77	117	99	17
17	FR8121381946	SAMMY -IA-	Midatest		08-abr-01	115	110	98	94	111	196
18	FR8123046329	BOUDA -IA-	Ordago		20-ene-06	114	92	79	89	107	15
19	FR6493021882	IHOLDY -IA-	Midatest		22-dic-93	114	103	99	104	108	323
20	FR6487015710	CRACK -IA-	Midatest		11-abr-87	114	98	93	101	100	137
21	FR8283130374	URANUS -IA-	Midatest		13-mar-83	114	112	85	118	105	52
22	FR6412229847	ERACLES	Fernando Rey Arizcuren	NAVARRA	11-ene-09	114	97	95		121	68
23	ES051530209579	ULLOTI -IA-	Aberekin		12-ago-03	113	92	96	91	108	181
24	FR6464805110	ADOUR -IA-	Midatest		16-may-05	112	107	82		105	12
25	FR8120760132	PEYO -IA-	Aberekin		24-sep-99	112	95	93	87	102	65
26	FR6464044144	ORVIL -IA-	Midatest		18-abr-98	112	100	98	93	119	205
27	FR6464231709	CALIFORNIA -IA-	Aberekin		16-ene-07	111	93	90	94	112	47
28	FR1295135021	LEO -IA-	Midatest		24-mar-95	111	102	98	109	107	332
29	FR4006038165	RICHELIEU -IA-	Midatest		13-abr-00	110	120	99	116	104	406
30	FR6413607142	CRESUS	Sat Eaurta N°436	NAVARRA	23-ago-07	110	81	95		115	94
31	FR6476015871	MARS -IA-	Midatest		31-mar-76	109	107	77	109	102	53
32	FR5352718470	SCOUT -IA-	Midatest		27-jul-01	109	95	96	86	125	110
33	FR5343396363	ANGELO -IA-	Midatest		07-mar-05	109	112	94		109	58
34	FR6480014022	ROLAND -IA-	Midatest		15-ene-80	108	107	80	110	112	66



Toro Ector del caserío Untzeta de Eibar (Gipuzkoa)



Toro Condor propiedad de Jesusa Cenoz de Ulzama (Navarra)

Ranking Aptitud Carne Hembras
15

Nº	CROTAL	NOMBRE	TITULAR	PROVINCIA	FECHA NACIMIENTO	ICC	ICO NACTO	PREC NACTO	ICV	ICO 210	N PARTOS
1	ES061402320206	URSULA	Ibarra Zandio A.-Berraondo Egaña B.	NAVARRA	26-sep-03	120	94	80	105	128	6
2	ES001402449493	C-9493	Ibarra Zandio A.-Berraondo Egaña B.	NAVARRA	09-ene-07	120	110	84		106	5
3	ES051402392129	A-381	S.C.Gorraiz Etxamendi F. Y M.	NAVARRA	23-ene-05	119	141	84		97	6
4	ES031402229443	S-9443	Ibarra Zandio A.-Berraondo Egaña B.	NAVARRA	28-ago-01	118	106	80	107	122	7
5	ES031520284964	CELINE	Ismael Arriola Baskaran	BIZKAIA	02-ago-07	118	96	84	97	118	4
6	ES091402352014	USI	Ibarra Zandio A.-Berraondo Egaña B.	NAVARRA	19-nov-03	118	113	79		105	6
7	ES061402470007	B-408	S.C.Gorraiz Etxamendi F. Y M.	NAVARRA	20-dic-06	117	102	84	99	122	5
8	ES031402051214	P-310	S.C.Gorraiz Etxamendi F. Y M.	NAVARRA	11-nov-99	117	115	81	107	104	8
9	ES091402533462	E-3462	Pedro Jesus Bezunarte Lacasta	NAVARRA	03-jul-09	117	115	81		98	2
10	ES021402513514	C-3514	Pedro Jesus Bezunarte Lacasta	NAVARRA	12-nov-07	116	107	83	115	102	4
11	ES081530305882	DAMETZ	Torraena Baserría	GIPUZKOA	08-feb-08	116	121	83	111	104	3
12	ES011402524565	DACIA	Miguel Jose Arcelus Garralda	NAVARRA	14-ene-08	116	102	82		0	2
13	ES081402513509	C-3509	Pedro Jesus Bezunarte Lacasta	NAVARRA	10-nov-07	116	109	81		99	2
14	ES081402470010	B-403	S.C.Gorraiz Etxamendi F. Y M.	NAVARRA	21-dic-06	116	123	84		102	4
15	ES041402539250	D-9250	Ibarra Zandio A.-Berraondo Egaña B.	NAVARRA	02-nov-08	115	98	84		112	3
16	ES081402470021	C-412	S.C.Gorraiz Etxamendi F. Y M.	NAVARRA	10-mar-07	115	114	83	108	107	3
17	FR006464178480	V-8406	Sc Aldereguia Iguelz-Iriarte Arangu	NAVARRA	01-ene-04	114	103	77		115	6
18	ES061402260796	T-183IHOLDY	Javier Huarte Ibarrola	NAVARRA	02-dic-02	114	114	80	111	107	6
19	ES011402260779	T-188FALLOW	Javier Huarte Ibarrola	NAVARRA	22-dic-02	114	107	79		104	6
20	ES031402225747	S-5747	Pedro Jesus Bezunarte Lacasta	NAVARRA	15-nov-01	114	117	77	118	100	5
21	ES051402470722	D-425	S.C.Gorraiz Etxamendi F. Y M.	NAVARRA	27-ene-08	114	114	83		117	3
22	ES091530151983	TE	Agirrebeña Baserría	GIPUZKOA	05-may-02	114	100	86	100	115	9
23	ES031402506269	C-6269	Javier Huarte Ibarrola	NAVARRA	11-may-07	114	112	83		0	4
24	ES051402466180	C-6180	Pedro Jesus Bezunarte Lacasta	NAVARRA	05-nov-07	113	104	84	108	98	4
25	ES021402447488	CLARA	Miguel Agorreta Arangoa	NAVARRA	20-ene-07	113	105	84		110	5
26	ES041402548682	E-178	S.C.Gorraiz Etxamendi F. Y M.	NAVARRA	23-dic-09	113	107	82		98	2
27	ES071402470235	C-401	S.C.Gorraiz Etxamendi F. Y M.	NAVARRA	21-ene-07	113	111	82	110	112	5
28	ES001402470705	C-429	S.C.Gorraiz Etxamendi F. Y M.	NAVARRA	03-nov-07	113	119	83		103	3
29	ES001402470716	D-420	S.C.Gorraiz Etxamendi F. Y M.	NAVARRA	11-feb-08	113	124	84		111	4
30	ES031402051430	P-307	S.C.Gorraiz Etxamendi F. Y M.	NAVARRA	12-nov-99	113	127	75	111	0	5
31	ES061530238206	ANTTONI	Intxosta Baserría	GIPUZKOA	04-abr-05	113	97	85	97	116	6
32	ES091530298690	DIANA	Eizmendi Baserría	GIPUZKOA	15-ene-08	113	83	84	91	129	3
33	ES021402436607	BIANCA	Ibarra Zandio A.-Berraondo Egaña B.	NAVARRA	05-ene-06	113	95	79		112	6
34	ES041402378059	V-8059	Jose Mari Munarriz Larrion	NAVARRA	26-sep-04	113	110	68		0	2



Vaca URSULA propiedad de Alejandro Ibarra y Blanca Berraondo de Esain (Navarra)



Vaca 9493 propiedad de Alejandro Ibarra y Blanca Berraondo de Esain (Navarra)

Ranking Aptitud Vida Machos

Nº	CROTAL	NOMBRE	TITULAR	PROVINCIA	FECHA NACIMIENTO	ICV	ICO NACTO	PREC NACTO	ICC	ICO 210	N HIJOS
1	FR6464029812	MESSAGER -IA-	Midatest		15-jun-96	121	101	92	99	87	41
2	FR8283130374	URANUS -IA-	Midatest		13-mar-83	118	112	85	114	105	52
3	FR6490016186	FROU FROU -IA-	Midatest		06-mar-90	118	132	91	91	83	42
4	FR4791009077	GEF -IA-	Midatest		13-ene-91	117	121	77	115	99	17
5	FR6464168379	UNIVERS	Ismael Zarranz	NAVARRA	12-oct-03	117	104	97	90	95	162
6	FR6489015458	EDER -IA-	Midatest		02-abr-89	117	119	87	107	98	38
7	FR4006038165	RICHELIEU -IA-	Midatest		13-abr-00	116	120	99	110	104	406
8	FR8187132093	CACAO -IA-	Aberekin		09-feb-87	115	109	91	83	103	116
9	FR4783010332	USTIN -IA-	Midatest		18-mar-83	113	103	93	101	103	152
10	FR6464136229	TENOR	Jose Mari Munarriz Larrion	NAVARRA	04-ene-02	112	117	97	89	87	140
11	ES031530320948	ECTOR	Untzeta Baserría	GIPUZKOA	10-feb-09	111	107	88	126	112	32
12	FR4429572320	ROMARIN -IA-	Midatest		30-mar-00	110	112	93	124	111	49
13	FR6480014022	ROLAND -IA-	Midatest		15-ene-80	110	107	80	108	112	66
14	FR1010775089	ANIS -IA-	Midatest		01-dic-05	110	117	97	120	98	118
15	FR1295135021	LEO -IA-	Midatest		24-mar-95	109	102	98	111	107	332
16	FR6476015871	MARS -IA-	Midatest		31-mar-76	109	107	77	109	102	53
17	FR6464158830	URDOS -IA-	Midatest		04-mar-03	109	103	96	97	97	91
18	FR6464013173	MIMOSA -IA-	Aberekin		06-feb-96	108	101	93	80	101	83
19	ES0015SS150741	TOURMALET -IA-	Aberekin		12-sep-90	108	120	89	108	96	56
20	FR8235082308	RAKET -IA-	Aberekin		11-sep-00	107	110	91	97	96	66
21	FR6489016196	ELEPHANT -IA-	Midatest		01-abr-89	107	106	94	104	105	101
22	FR4783009353	UBARIK -IA-	Midatest		30-ene-83	107	113	78	93	100	20
23	FR6464179125	VIVALDI -IA-	Midatest		04-mar-04	107	121	97	128	107	140
24	FR1201062826	SAPHIR -IA-	Midatest		07-mar-01	106	107	70	96	99	5
25	ES041520146244	TITAN -IA-	Aberekin		06-mar-02	106	98	96	92	95	110
26	FR1198002214	OPELSO -IA-	Midatest		05-feb-98	106	122	98	99	103	223
27	FR6466006053	BERLIOZ	Lakiola Haundi Baserría	GIPUZKOA	28-oct-06	105	112	85	116	103	62
28	FR8187132108	CAPUCIN -IA-	Midatest		18-feb-87	105	105	88	106	114	47
29	FR6492013737	HIDALGO -IA-	Midatest		02-feb-92	104	105	95	106	109	74
30	FR4474581219	UVAY -IA-	Midatest		27-abr-03	104	101	95	96	102	64
31	FR6493021882	IHOLDY -IA-	Midatest		22-dic-93	104	103	99	114	108	323
32	FR4770131060	FURET -IA-	Midatest		11-jun-70	103	99	68	96	102	23
33	FR4088010304	DONALD -IA-	Midatest		28-feb-88	103	103	81	107	103	18
34	ES081402488325	DAGO	S.C.Gorraiz Etxamendi F. Y M.	NAVARRA	31-ene-08	103	103	96	107	109	63
35	FR4095013351	LANDAIS -IA-	Midatest		08-ene-95	103	110	99	94	91	330
36	FR8121251511	SANDOKAN -IA-	Midatest		05-ene-01	102	102	61	105	102	9
37	FR8189132038	EVOE -IA-	Midatest		10-ene-89	102	99	87	98	118	48
38	FR4776004345	MAESTRO -IA-	Midatest		26-abr-76	102	103	86	97	94	116
39	FR8188048287	DANTON -IA-	Midatest		20-dic-88	102	116	81		92	23
40	FR8188132074	DROP -IA-	Midatest		27-ene-88	102	98	89	85	96	74
41	FR2231849207	ARAMIS -IA-	Midatest		06-mar-05	102	105	97	120	102	203
42	FR4429572299	PAPYRUS -IA-	Midatest		22-mar-99	101	97	98	101	113	174
43	FR8197237897	NIELSEN -IA-	Midatest		10-feb-97	101	107	95	99	91	81
44	FR6487015710	CRACK -IA-	Midatest		11-abr-87	101	98	93	114	100	137
45	FR4093016489	INTREPIDO -IA-	Aberekin		19-sep-93	100	92	95	117	119	89
46	FR8564098465	ULTRA -IA-	Aberekin		09-jul-03	100	96	96	101	103	143
47	FR4642162440	OULOLO -IA-	Midatest		08-oct-98	100	103	99	98	93	456
48	FR6411804357	VERMEIL -IA-	Midatest		25-feb-04	100	99	95	119	109	72
49	FR4096018534	MIURA -IA-	Aberekin		20-may-96	100	96	94	88	90	96
50	FR6464800244	RINGOT -IA-	Midatest		05-may-00	100	103	94	116	114	49

Ranking Aptitud Vida Hembras

17

Nº	CROTAL	NOMBRE	TITULAR	PROVINCIA	FECHA NACIMIENTO	ICV	ICO NACTO	PREC NACTO	ICC	ICO 210
1	ES041402392797	A-79	Javier Huarte Ibarrola	NAVARRA	05-jul-05	122	124	79	111	94
2	ES071402533426	D-3426	Pedro Jesus Bezunartea Lacasta	NAVARRA	06-nov-08	121	118	84	103	102
3	ES021520135314	TANIA	Ismael Arriola	BIZKAIA	12-mar-02	121	115	88	112	98
4	ES011402470013	C-404	S.C.Gorraiz Etxamendi F. Y M.	NAVARRA	14-ene-07	121	113	84	107	100
5	ES031402225747	S-5747	Pedro Jesus Bezunartea Lacasta	NAVARRA	15-nov-01	118	117	77	114	100
6	ES081402466183	C-6183	Pedro Jesus Bezunartea Lacasta	NAVARRA	06-nov-07	117	106	82	106	99
7	ES071402330972	U-364	S.C.Gorraiz Etxamendi F. Y M.	NAVARRA	26-nov-03	117	128	86	100	83
8	ES071402151382	R-316	S.C.Gorraiz Etxamendi F. Y M.	NAVARRA	02-nov-00	116	134	82	109	105
9	ES021402513514	C-3514	Pedro Jesus Bezunartea Lacasta	NAVARRA	12-nov-07	115	107	83	116	102
10	ES001402330964	U-360	S.C.Gorraiz Etxamendi F. Y M.	NAVARRA	12-nov-03	115	108	86	95	101
11	ES001402141609	R-95	Sc Aldereguia Iguelz-Iriarte Arangu	NAVARRA	16-mar-00	115	98	80	100	133
12	ES031402243249	U-102	Sc Aldereguia Iguelz-Iriarte Arangu	NAVARRA	15-may-03	114	105	81	91	99
13	ES071530172904	UNKI	Agirrebeña Baserría	GIPUZKOA	08-abr-03	114	116	87	111	103
14	ES031530237619	AXUN	Etxenagusi Baserría	GIPUZKOA	28-abr-05	113	99	83	100	98
15	ES051402151379	R-324	S.C.Gorraiz Etxamendi F. Y M.	NAVARRA	22-dic-00	113	122	79	99	105
16	ES071402236373	U-6373	Ismael Zarranz	NAVARRA	16-feb-03	113	107	81	94	90
17	ES041402376064	V-6064	Ismael Zarranz	NAVARRA	05-ago-04	113	103	78	104	91
18	ES081402260776	T-355	S.C.Gorraiz Etxamendi F. Y M.	NAVARRA	10-dic-02	113	122	81	104	100
19	ES001402320551	U-253	Fernando Rey Arizcuren	NAVARRA	18-feb-03	113	113	79	101	86
20	ES071402470020	C-409	S.C.Gorraiz Etxamendi F. Y M.	NAVARRA	21-feb-07	113	115	84	102	104
21	ES051402392798	A-80	Javier Huarte Ibarrola	NAVARRA	07-jul-05	113	119	76	95	97
22	ES051520148150	TAMARA	Mª Itziar Uruburu	BIZKAIA	07-ago-02	113	114	88	101	113
23	ES001530286099	COCO	Belamendi Baserría	GIPUZKOA	24-feb-07	113	109	79	99	98
24	FR06464207551	AVALANCHE	Untzeta Baserría	GIPUZKOA	18-feb-05	112	96	79	111	105
25	ES041402228554	T-236	Fernando Rey Arizcuren	NAVARRA	01-mar-02	112	109	82	102	100
26	ES061402533436	D-3436	Pedro Jesus Bezunartea Lacasta	NAVARRA	09-nov-08	112	102	82	110	102
27	ES031530237799	ARAN	Etxenagusi Baserría	GIPUZKOA	04-jun-05	112	100	84	104	95
28	ES081530303535	CASCA	Lakiola Haundi Baserría	GIPUZKOA	15-dic-07	111	103	83	93	94
29	ES031402051430	P-307	S.C.Gorraiz Etxamendi F. Y M.	NAVARRA	12-nov-99	111	127	75	113	0
30	ES021530253794	BOBA	Etxenagusi Baserría	GIPUZKOA	07-jul-06	111	103	81	102	100
31	ES071402470531	C-402	S.C.Gorraiz Etxamendi F. Y M.	NAVARRA	25-ene-07	111	112	83	108	98
32	ES031402257574	S-33AE	Javier Huarte Ibarrola	NAVARRA	22-dic-01	111	122	80	97	90
33	ES041530147346	TITANIC	Eizmendi Baserría	GIPUZKOA	15-abr-02	111	93	88	106	110
34	ES091402470179	C-0179	Fernando Rey Arizcuren	NAVARRA	18-may-07	111	108	84	101	97
35	ES061402260796	T-183IHOLDY	Javier Huarte Ibarrola	NAVARRA	02-dic-02	111	114	80	114	107
36	ES011402245754	T-5754	Pedro Jesus Bezunartea Lacasta	NAVARRA	11-nov-02	111	105	75	104	100
37	FR06464182026	VENUS	Antzelai Baserría	GIPUZKOA	17-abr-04	111	105	71	107	110
38	ES081530305882	DAMETZ	Torrena Baserría	GIPUZKOA	08-feb-08	111	121	83	116	104
39	ES071402470019	C-413	S.C.Gorraiz Etxamendi F. Y M.	NAVARRA	15-feb-07	110	124	81	105	95
40	ES001402228403	S-339	S.C.Gorraiz Etxamendi F. Y M.	NAVARRA	15-dic-01	110	122	79	100	96
41	ES001402228527	T-232	Fernando Rey Arizcuren	NAVARRA	12-ene-02	110	97	81	103	105
42	ES061402392971	A-388	S.C.Gorraiz Etxamendi F. Y M.	NAVARRA	27-nov-05	110	106	85	102	105
43	ES031530314242	DUNKERKE	Torrena Baserría	GIPUZKOA	01-jun-08	110	96	83	109	108
44	ES061402330959	U-357	S.C.Gorraiz Etxamendi F. Y M.	NAVARRA	29-oct-03	110	115	86	97	100
45	ES021402470149	C-324	Fernando Rey Arizcuren	NAVARRA	26-feb-07	110	110	83	109	106
46	ES071402059347	P-9347	Jose Mari Munarriz Larrion	NAVARRA	12-abr-99	110	116	77	94	99
47	ES021402434554	B-4554	Ismael Zarranz	NAVARRA	28-jun-06	110	99	83	104	0
48	ES051530279215	CASTA	Etxenagusi Baserría	GIPUZKOA	15-may-07	110	106	83	107	88
49	ES071402470235	C-401	S.C.Gorraiz Etxamendi F. Y M.	NAVARRA	21-ene-07	110	111	82	113	112
50	ES071402290437	U-0437	Ismael Zarranz	NAVARRA	10-ago-03	109	105	76	89	85

Ranking Peso al Destete (a 210 días) Machos

Nº	CROTAL	NOMBRE	TITULAR	PROVINCIA	FECHA NACIMIENTO	ICO 210	PREC 210	ICO NACTO	PREC NACTO	ICC	ICV	Nº HIJOS
1	ES070603649493	DUMBIN	Regules De Soba	CANTABRIA	01-ago-08	138	76	107	95			81
2	ES070604123238	GENIO	María Esther Setién Fernández	CANTABRIA	25-jul-11	137	70	103	79			4
3	ES011530195938	V-CARIBE -IA-	Aberekin		25-abr-04	136	73	86	85			9
4	ES060603886717	FLORENCIO	Javier Tenias Lopez	ZARAGOZA	14-may-10	131	73	95	89			43
5	FR8123096788	BARBES -IA-	Midatest		07-ene-06	129	87	65	94	107	63	54
6	FR8123406515	BERLIOZ -IA-	Midatest		28-may-06	127	82	84	93			57
7	ES060603482679	CUSCUS	Regules De Soba	CANTABRIA	23-feb-07	125	87	105	97			155
8	ES001530377548	GIAU	Agirrebeña Baserría	GIPUZKOA	11-jul-11	125	72	100	82			6
9	FR5352718470	SCOUT -IA-	Midatest		27-jul-01	125	91	95	96	109	86	110
10	FR8121953275	UCCELO	Manolo Penabad Pita	A CORUÑA	14-mar-03	123	89	84	95			77
11	FR8235077612	RUBIO -IA-	Midatest		29-abr-00	123	93	79	97	107	76	126
12	ES031530378317	GUSTAVO	Ruben Díaz Vaquero	AVILA	12-nov-11	122	70	100	80			4
13	ES031402488251	C-BELZA	Patxi Legarra Zubiria	NAVARRA	12-may-07	122	75	108	95	122	98	84
14	ES081520365221	GOMI	Itziar Uruburu	BIZKAIA	10-feb-11	122	74	95	85			14
15	FR6412229847	ERACLES	Fernando Rey Arizcuren	NAVARRA	11-ene-09	121	88	97	95	114		68
16	FR8121782739	TILBURY -IA-	Midatest		19-jun-02	121	86	90	94	105	85	56
17	ES060603785980	ESPAÑOL	Jessica Saiz Sañudo	CANTABRIA	23-may-09	120	80	91	89			63
18	FR3202769144	TOKAPI -IA-	Midatest		04-mar-02	120	96	84	99	106	80	324
19	ES081530351766	FABIAN	Alikante Baserría	GIPUZKOA	19-may-10	120	70	81	79			6
20	ES071530359725	FIGURA	Kepa Josu Olabarria Uzquiano	SORIA	04-oct-10	120	75	96	83			6
21	ES010603826796	EDDY	Los Heros	AVILA	13-dic-09	119	82	96	90			46
22	FR6464044144	ORVIL -IA-	Midatest		18-abr-98	119	94	100	98	112	93	205
23	FR4093016489	INTREPIDE -IA-	Aberekin		19-sep-93	119	83	92	95	117	100	89
24	FR8189132038	EVOE -IA-	Midatest		10-ene-89	118	75	99	87	98	102	48
25	ES061530364814	GERTRUDIS	Majadillas	AVILA	02-feb-11	118	77	99	85			6
26	FR8124047531	CADET	Sotofresnos S.L.	MADRID	11-jul-07	117	81	82	92			73
27	ES031520324330	ERLAN	Miguel Agorreta Arangoa	NAVARRA	31-mar-09	117	85	75	94	103	54	71
28	FR8194154152	JOCKER -IA-	Aberekin		17-jul-94	117	94	83	98	93	78	326
29	ES071402622753	GASTON	Ibarra Zandio A.-Berraondo Egaña B.	NAVARRA	30-ene-11	116	76	86	87			10
30	ES021530359515	FILEMON	Finca Cerroalto	CACERES	01-sep-10	116	74	96	88			32
31	ES001520320211	ERLO	Antonio Arrien	BIZKAIA	01-ene-09	115	80	86	91	101	89	50
32	ES051520348014	FAKIR	Ismael Arriola	BIZKAIA	20-ago-10	115	71	81	85			17
33	ES030603606449	DAMECO	Rodolfo Coterillo	CANTABRIA	22-abr-08	115	72	84	92			65
34	FR7956131557	CAROUSSEL	Fernando Rey Arizcuren	NAVARRA	24-nov-07	115	90	100	96	96		119
35	ES041530264997	BILBO	Gamonito	CACERES	05-may-06	115	89	92	96			127
36	ES081520360339	FARDO	Iturbe Anaiak, S.C.	BIZKAIA	28-sep-10	115	77	89	89			39
37	ES051520375313	GETXO	Agropecuaria Experimental, S.A.	AVILA	03-jun-11	115	70	88	85			29
38	FR5343396476	CONDOR	Jesusa Cenoz Cenoz	NAVARRA	20-ago-07	114	88	88	95	126	98	99
39	ES011530302739	DONATO	Cedepor Castilla, S.L.	SALAMANCA	22-feb-08	114	84	95	94	98	91	98
40	FR8187132108	CAPUCIN -IA-	Midatest		18-feb-87	114	70	105	88	106	105	47
41	ES040603771175	EROS	Maria Pilar Saez Saiz	CANTABRIA	01-ago-09	114	75	105	91			53
42	ES061530270015	BILDU	Campofrío	CACERES	07-ago-06	114	89	75	96			118
43	FR6464800244	RINGOT -IA-	Midatest		05-may-00	114	86	103	94	116	99	49
44	ES031520362749	GETARI	Joseba Valentin Beitia	BIZKAIA	01-may-11	113	71	97	84			5
45	FR6412041917	COMANCHERO	Javier Tenias Lopez	ZARAGOZA	23-ago-07	113	70	85	93	107	73	56
46	FR5615035497	ROSIER -IA-	Midatest		14-dic-00	113	81	90	92	92	98	35
47	FR4429572299	PAPYRUS -IA-	Midatest		22-mar-99	113	95	97	98	101	101	174
48	ES091202706305	GALLITO	Los Llanos, Fuente Álamo, Gallopolito	BADAJOS	20-oct-11	113	71	90	87			12
49	FR6480014022	ROLAND -IA-	Midatest		15-ene-80	112	70	107	80	108	110	66
50	ES031530320948	ECTOR	Untzeta Baserría	GIPUZKOA	10-feb-09	112	76	107	88	126	111	32

Ranking Peso al Destete (a 210 días) Hembras

Nº	CROTAL	NOMBRE	TITULAR	PROVINCIA	FECHA NACIMIENTO	ICO 210	PREC 210	ICO NACTO	PREC NACTO	ICC	ICV
1	ES071530275191	BASAJAUN	Agite Baserría	GIPUZKOA	11-nov-06	141	73	85	83	98	84
2	ES081530322007	DULANTZI	Juan Carlos De La Cruz Mora	AVILA	31-oct-08	133	73	101	83		
3	ES051530215059	VERA	Sotofresnos S.L.	MADRID	20-oct-04	132	74	97	84		
4	ES041520331007	ELKAR	Joseba Valentin Beitia	BIZKAIA	10-may-09	131	70	95	81		
5	ES061520341149	ERREKA	Iturbe Anaiak, S.C.	BIZKAIA	26-dic-09	130	73	91	82		
6	ES091530298690	DIANA	Eizmendi Baserría	GIPUZKOA	15-ene-08	129	76	83	84	113	91
7	ES051402513788	D-3788	Ibarra Zandio A.-Berraondo Egaña B.	NAVARRA	02-nov-08	129	75	79	84		
8	ES071530328753	EGUZKINE	Eizmendi Baserría	GIPUZKOA	27-abr-09	128	75	72	83		
9	ES071530322040	DANIA	Juan Carlos De La Cruz Mora	AVILA	30-oct-08	128	71	108	80		
10	ES011402418739	BEIGORRI	Ibarra Zandio A.-Berraondo Egaña B.	NAVARRA	23-jun-06	126	75	91	84		
11	ES081402535365	D-5365	Ibarra Zandio A.-Berraondo Egaña B.	NAVARRA	01-nov-08	126	75	87	82	105	
12	ES051005277069	C-7069	Los Llanos, Fuente Álamo, Gallopito	BADAJOS	08-ene-07	125	71	91	84		
13	ES081520136686	TOSCA	Iturbe Anaiak, S.C.	BIZKAIA	27-ene-02	123	78	97	87		
14	ES081530290162	CAMELIA	Eizmendi Baserría	GIPUZKOA	19-ago-07	123	74	87	82		
15	ES080603727008	ELVIRA	Jesus Loureiro	LUGO	10-mar-09	123	74	77	83		
16	ES031520339226	FDENIA	Mª Itziar Uruburu	BIZKAIA	10-ene-10	123	71	94	82		
17	ES071520320172	DIMA	Casamado Sat	LUGO	27-dic-08	123	74	99	83		
18	ES061530258782	BIXKOR	Intxosta Baserría	GIPUZKOA	19-ene-06	122	77	81	84	110	96
19	ES031402229443	S-9443	Ibarra Zandio A.-Berraondo Egaña B.	NAVARRA	28-ago-01	122	71	106	80	118	107
20	ES091402449492	C-9492	Ibarra Zandio A.-Berraondo Egaña B.	NAVARRA	09-ene-07	122	75	83	83	95	
21	ES091402560307	D-0307	Sc Aldereguia Iguelz-Iriarte Arangu	NAVARRA	03-jul-08	122	74	101	83		
22	ES011530338682	ERREKA	Javier Tenias Lopez	ZARAGOZA	19-sep-09	121	72	103	81		
23	ES031402539282	E-9282	Ibarra Zandio A.-Berraondo Egaña B.	NAVARRA	14-sep-09	121	72	91	82		
24	ES031520281738	CEVER	Mª Itziar Uruburu	BIZKAIA	07-mar-07	121	74	101	84		
25	ES071520285030	CACHI	Iturbe Anaiak, S.C.	BIZKAIA	22-may-07	121	75	95	85		
26	ES041520165954	USIN	Iturbe Anaiak, S.C.	BIZKAIA	03-ene-03	120	75	96	87		
27	ES061530222157	VIXEN	Sotofresnos S.L.	MADRID	28-abr-04	120	78	96	86		
28	ES031520301231	DALA	Mª Itziar Uruburu	BIZKAIA	09-mar-08	120	73	84	84		
29	ES081005270981	C-0981	Campofrío	CACERES	04-abr-07	119	72	106	82		
30	ES041530332303	EXPO	Torrena Baserría	GIPUZKOA	17-oct-09	119	71	77	81		
31	ES081520271568	BARBARA	Mª Itziar Uruburu	BIZKAIA	29-sep-06	119	72	100	84		
32	ES051530322402	EDER	Eizmendi Baserría	GIPUZKOA	21-ene-09	119	75	88	82		
33	ES061520313416	DENIA	Mª Itziar Uruburu	BIZKAIA	17-oct-08	119	74	104	83	106	93
34	ES061520188453	UTTA	Iturbe Anaiak, S.C.	BIZKAIA	14-jul-03	119	77	95	88		
35	ES030603589525	DUNA	Camargo	CANTABRIA	19-feb-08	119	73	89	83		
36	ES081530284455	CAXILDA	Longa Baserría	GIPUZKOA	05-may-07	119	73	79	83		
37	ES001402260541	T-348	S.C.Gorraiz Etxamendi F. Y M.	NAVARRA	28-oct-02	119	72	102	79	105	
38	ES031402548670	E-105	S.C.Gorraiz Etxamendi F. Y M.	NAVARRA	07-nov-09	118	72	98	82		
39	ES091402509424	D-9424	Ibarra Zandio A.-Berraondo Egaña B.	NAVARRA	05-sep-08	118	72	91	82		
40	ES031202658479	FANNY	Sotofresnos S.L.	MADRID	18-mar-10	118	72	88	82		
41	ES051402513766	D-3766	Ibarra Zandio A.-Berraondo Egaña B.	NAVARRA	18-abr-08	118	77	85	84	103	
42	ES041530332916	EBORA	Eizmendi Baserría	GIPUZKOA	27-jul-09	118	73	92	83		
43	ES011402426340	BUENA	Jesusa Cenoz Cenoz	NAVARRA	16-nov-06	117	70	95	85	104	
44	ES021530228468	VANESA	Pagoeta Baserría	GIPUZKOA	17-jul-04	117	75	100	83	101	99
45	ES091402548676	F-384	S.C.Gorraiz Etxamendi F. Y M.	NAVARRA	15-feb-10	117	71	99	82		
46	ES051402470722	D-425	S.C.Gorraiz Etxamendi F. Y M.	NAVARRA	27-ene-08	117	74	114	83	114	
47	ES071530309587	DONAMARIA	Eizmendi Baserría	GIPUZKOA	30-abr-08	117	73	85	83	104	91
48	ES021530341131	ERNIO	Longa Baserría	GIPUZKOA	24-nov-09	116	73	89	81		
49	ES001530325757	ELI	Intxosta Baserría	GIPUZKOA	04-mar-09	116	73	78	82		
50	ES011520252340	BARRU	Joseba Valentin Beitia	BIZKAIA	16-ene-06	116	73	102	84		

Cruces con toros Blonde de Aquitania

ABAMA

Asociación de ganaderos de la raza Blonde de Aquitania de Madrid y Castilla La Mancha

La raza Blonde de Aquitania en la Comunidad Autónoma de Madrid y Castilla-La Mancha, como en el resto de España, es una raza que cada día ve incrementar su cabaña ganadera con vacas nodrizas, sementales y un gran número de terneros y terneras. Desde la experiencia de los criadores de ganado puro de ABAMA, estamos viendo un aumento del interés de los ganaderos de otras razas, ya sean Avileña, Charoles, Mixtas o incluso Limousin en los cruces con nuestros sementales. Cruces destinados al engorde de los animales F1 y F2.

Hace unos años nadie se podía imaginar que los grandes cebaderos a nivel nacional y mundial o incluso los de pequeñas explotaciones con economías más limitadas, pudieran incluir entre sus sementales un Blonde para el cruce F1. Gracias a los pioneros en la raza, resto de ganaderías y al trabajo que se realiza desde las

asociaciones, tanto a nivel nacional (CONABA), como a nivel de cada Comunidad Autónoma (ABAMA, y resto de asociaciones), se está consiguiendo convencer a los ganaderos de otras razas. Estando presentes cada vez más en un mayor número de ferias y eventos. Realizando un seguimiento de los terneros

desde el nacimiento, destete y posterior cebadero, así como a los animales vendidos a ganaderías de cruce industrial. Obteniendo rendimientos cárnicos muy a tener en cuenta por el óptimo desarrollo que aportan, la ganancia media diaria de peso (2kg/día), la gran calidad y mejor rendimiento de la canal debido a su fineza de piel y huesos finos y la mayor conversión. Todo esto supone que la vaca Blonde de Aquitania está cada vez más presente en el panorama nacional, como raza puntera en la producción de carne.

F1 con Limousina y Charoles: Ganadería El Bellotar, Pelahustán (Toledo)

Jesús Amigo Martín miembro de ABAMA (Asociación Blanca de

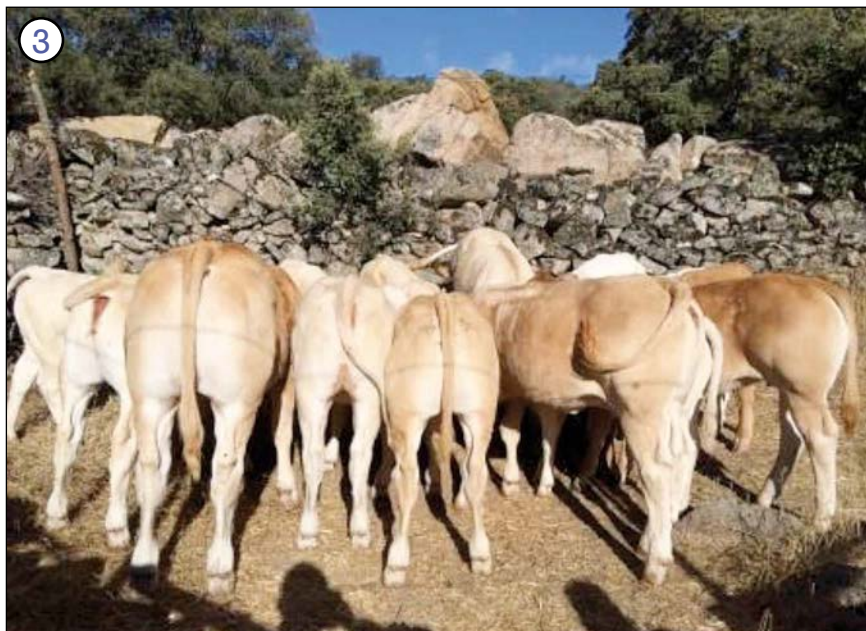


1. F1 de Charoles con Blonde

2. F1 de Limousina con Blonde



Aquitania Madrid) nos pone al día de su explotación ganadera El Bellotar. Explotación familiar con un pequeño cebadero, en el que se han probado las distintas razas cárnicas con el fin de mejorar la producción de su ganadería. Producción ligada a una mejora en los partos, en la facilidad de manejo, en el engorde en cebadero... Fruto del trabajo que, como nos decía han realizado con diversas razas, empezando hace ya unos 6 años con la compra de un semental Blonda de Aquitania. La experiencia que tienen actualmente, es que la raza Blonde se adapta muy bien al clima y a su explotación en extensivo, aportando facilidad de parto, docilidad y una vez en el cebadero tanto animales puros como con cruce F1 han conseguido reducir entre un mes y medio y dos meses el tiempo de cebo de los terneros, debido a su mayor reposición diaria de kilos. Otra ventaja que han observado es un rendimiento en la canal dos puntos superior al cruce F1 con otras razas cárnicas. Si expresamos en números los resultados que para una ganadería pequeña como es la explotación El Bellotar obtenemos unos mejores beneficios, lo que también ha llevado a muchos ganaderos de la zona a introducir sementales Bonde de Aquitania en sus ganaderías.



3. F1 de Limousin, Charoles y Blonda

F1 con Rubia Gallega: Ganadería Mariano Romera en Colmenar Viejo (Madrid)

Concertamos la visita a la explotación ganadera de los hermanos Romera con el propósito de dar a conocer la experiencia de unos ganaderos tradicionales, que se aventuraron hace ya algunos años a introducir un semental Blonda en su ganadería, con el fin de mejorar las cualidades genéticas de sus futuros animales.

Antes de iniciar la ronda de preguntas, Mariano ya nos hablaba de lo contento que estaba con el cruce F1 de Limusin y Rubia Gallega pura con Blonde. Nos mencionaba que lo que más valora es la facilidad de parto y la gran docilidad que su semental Blonda aportaba a sus vacas nodrizas, no teniendo problemas en los partos e incrementando el tamaño y peso de sus terneros al nacimiento. También nos menciona que en las últimas ventas realizadas durante el destete a los cebaderos

30 terneros vendidos al destete	Incremento en la venta de 180€ por animal	5.400€ extras de beneficios
---------------------------------	---	-----------------------------



4. F1 de Rubia Gallega con Blonde
5. F1 de Rubia Gallega con Blonde



6. Dos hermanas
F1 de Rubia
Gallega con
Blonde

de la zona, no vende los terneros por unidades si no al peso, por lo que consigue ventas entre 715€/ud. hasta 830€/ud., dando mucha importancia al peso al destete por la mayor ganancia que obtiene y consiguiendo entre los cebaderos de la zona un gran prestigio.

F1 y F2 con Avileña y vacas cruzadas en zona de alta montaña: Ganadería José Luis María Esquifino, El Espinar (Segovia)

Como nos pasó en la anterior ganadería José Luis ganadero muy reconocido en su zona pues fue uno de los primeros en introducir un semental Blanca en la comarca, no nos dió la oportunidad de

hacerle las preguntas que teníamos preparadas, pues nos habló desde nuestra llegada de lo contento que estaba con esta magnífica raza. Describo la visita y la conversación que mantuvimos: El Espinar término municipal de Segovia muy próximo a Madrid, es un pueblo ganadero por excelencia, con grandes pastos comunales y numerosas cabezas de ganado, genera la necesidad de tener sementales muy adaptados a los entorno de pinares, fincas con grandes desniveles, temperaturas agresivas...

Nos comenta que hace unos años solo había cuatro sementales Blanca pero que en la actualidad habrá unos doce. Esta situación nos da una idea de la gran adaptación al entorno, rusticidad de los animales en el periodo de apareamiento, facilidad de parto y mejora de las ganaderías gracias a la aportación de la raza Blanca. En particular en esta ganadería pudimos observar cruces F1 y F2 de Avileña y vacas cruzadas de unas características genéticas excepcionales.

José Luis dedica todos sus terneros y las terneras que no deja para cría a su cebadero. Nos comenta que obtiene un mayor rendimiento en las canales por el mayor número de kilos y menor despojo que producen las canales F1 con Blanca (fineza de piel, hueso fino, altura y espesor de lomos). Consiguiendo una reputación en los mataderos de la zona y haciendo que estos aprecien en gran manera a sus animales cebados, viniendo expresamente a por ellos por sus buenos rendimientos, con muy buen engrase en los cruces e incremento de las canales en unos 40Kg de media.

50 terneros cebados	Incremento de 40 Kg de canal	Precio de venta 4€/Kg canal	Incremento de 160€ por animal por 50 animales son 8.000€
---------------------	------------------------------	-----------------------------	--



7. F1 de Avileña y ternero F2 con Blanca



8. F1 de vaca cruzada y ternero F2 con Blanca

Para concluir recopilando las experiencias de los tres ganaderos, hablaremos de su adaptabilidad al entorno, estando extendida por todo el territorio nacional, Cornisa Cantábrica, desde Galicia hasta el País vasco, Cataluña, Extremadura, Andalucía, Castilla León, Castilla la Mancha y zona Centro. La aportación que los sementales de Blonde de Aquitania transmiten a las distintas razas que nos encontramos en España es inmejorable, esqueletos más altos largos y anchos, fineza de piel, fineza de hueso, facilidad en los partos con un 96% sin ayuda, facilidad en el manejo debido a su carácter noble... Todo esto repercute en las canales que se obtienen, con un mayor aprovechamiento cárnico entre un 5 y 6 por ciento más, siendo además el grano de la carne



9. Semental Blonde de Aquitania con 7 años

mucho más fino y tierno. En Francia donde tiene su origen la raza, las canales se pagan un euro mas por kilo que otras razas.

*EL USO DE UN SEMENTAL
BLONDE SUPONE
UN INCREMENTO
PRODUCTIVO Y
ECÓNOMICO*



SOTO FRESNOS

GANADERÍA BLONDE D'AQUITAINE



667410272

609057634

WWW.BLONDADEAQUITANIA.COM



Útiles de ayuda a la ayuda a la detección de partos. Recría de novillas

Asociación de Criadores de Ganado Vacuno de la Raza Blonde de Aquitania de Navarra (ABANA)

ÚTILES DE AYUDA A LA DETECCIÓN DE PARTOS

Los momentos del parto son las horas más importantes en la vida de una vaca por razones sanitarias, de bienestar, y sobre todo económicas, en la producción de vacuno de carne. Es la cosecha del año y debemos evitar las pérdidas. Y es que aunque la Blonde de Aquitaine es una raza caracterizada por su fácil parto (grupa ancha y plana y terneros de hueso fino y cabeza pequeña) el alto valor de los productos hace interesante la utilización de detectores de partos.

Son varios los sistemas de análisis que se utilizan para detectar el parto a través de:

a) Temperaturas vaginales

b) Movimientos de la cola

c) Contracciones uterinas

Pero en todos los casos un emisor situado en la vaca emite una información a una base receptora que está situada en la explotación para que, a su vez, ésta emita un mensaje que llegue por telefonía móvil al ganadero. En algunos casos estas bases receptoras son utilizadas también para el control de celos, anomalías digestivas, enfermedades, etcétera. Normalmente son para utilizar en la explotación o en sus proximidades.

Seguidamente vamos a describirlos brevemente; para información más detallada dirigirse a las casas comerciales. Su coste en todos los casos y dependiendo del número de emisores, etcétera... estará entre 3.000 y 4.000€.

SISTEMAS

1. Toma de la temperatura rectal.

Es el más antiguo y utilizado (sobre todo en Francia y en estabulación con vacas atadas). Está basado en la puesta del termómetro en el recto del animal por la tarde-noche y siempre a la misma hora. Cuando la vaca se va aproximando a la fecha de parto la temperatura sube ligeramente (39°-39,5°) y 24-48 horas antes del parto baja súbitamente un grado o más. Esto avisa que el parto acaecerá en 12 horas aproximadamente.

2. Aparato Vel'Phone (Medria). Francia.

Utilizado desde 2007 y basado en el análisis de temperatura de unos termómetros vaginales que deben ser introducidos con un aplicador 8-10 días antes del supuesto parto. Estos llevan unos apéndices que impiden que la vaca lo expulse si no está de parto. Las temperaturas son registradas por la base receptora que envía mensajes de temperaturas a la mañana y noche; parto probable (24-48 horas antes) y, sobre todo, expulsión del termómetro, junto con la bolsa de aguas, cuando el parto está ya en marcha. Permite también detectar

RAZONES PARA SU UTILIZACIÓN

- El parto es el momento clave del año.
- Detección de anomalías (torsiones, etcétera) que pueden pasar inadvertidas.
- Agrandamiento de los rebaños.
- Los ganaderos viven alejados de las cuadras.
- Se pueden desarrollar otras labores y estar al tanto de los partos.
- En los partos nocturnos no hay desplazamientos inútiles.
- Calidad de vida.
- Importante desarrollo del sector de las telecomunicaciones (teléfono móvil, etcétera).
- Desarrollado en Francia/Bélgica con animales de valor y explotaciones familiares.
- Impensable en extensivo, en regiones como Sudamérica.

**UN EMISOR SITUADO
A LA VACA EMITE
UNA INFORMACIÓN
A UNA BASE
RECEPTORA EN LA
EXPLOTACIÓN QUE
ENVÍA UN SMS AL
GANADERO**

posibles problemas si no se produce la expulsión estando ya la vaca de parto (torsiones, etcétera). El equipamiento consiste en una base receptora y varios termómetros con apéndices de tamaño y rigidez diferentes según el tipo de animal. La base sirve también para otros programas como la detección de celos. Es el sistema más conocido por nosotros y existen tres equipos ahora mismo en Navarra.

3. Aparato Vel'Box (Gènes Diffusion). Francia.

Comercializado en 2013 tras la Heat'Box (celos). Consta de una sonda vaginal en forma de tulipa para la toma de temperaturas y seguimiento del parto. Envía la temperatura cada 10 minutos y la sonda se puede introducir con aplicador o a mano.

Funcionamiento parecido al anterior.

4. Aparato SmartVel (Creavia). Francia.

Consta de un captor instalado



Una grupa ancha en las vacas y unos miembros finos en los terneros favorecen el parto en la raza blonde



Equipo Medria (base, termómetro, apéndice)

sobre lo alto de la cola de la vaca con la ayuda de pegamento y cinta adhesiva. Este registra los movimientos específicos del parto (contracciones, levantamientos de cola, cólicos) y transmite la

información a un colector que envía un SMS cuando comienza la fase de expulsión. Una segunda alerta es enviada dos horas después si el parto no ha terminado.



PIENSOS
UNZUE

www.piensosunzue.com



Respecto a los anteriores no necesita especial limpieza, pues no es introducido.

5. Aparato Alert'Vel (ALB Innovation). Francia.

Está basado sobre los movimientos de la cola de la vaca, su inclinación, aceleración, etcétera... que un emisor, sujeto con un clip y cinta adhesiva, transmite la inminencia del parto a un receptor, que a su vez emitirá un mensaje al ganadero. Se puede utilizar en interior y exterior, con gran alcance.

6. Aparato Agrimonitor (Agrimonitor). Bélgica.

Disponible desde 1988 y semejante a los monitores utilizados para

detectar la frecuencia de las contracciones en las maternidades. Está compuesto de un cinturón abdominal que se pone en la vaca y que registra la actividad uterina y el comienzo del parto. El cinturón lleva en la parte superior un emisor con antena que enviará, por medio de un aparato de control, una alerta al ganadero de parto en tres horas y otra alerta de urgencia en el caso de que haya complicaciones detectadas por la distinta frecuencia de las contracciones.

Mediante esta breve explicación queremos divulgar estas tecnologías para que nos ayuden que el trabajo en las explotaciones sea más cómodo y productivo.

RECRÍA DE NOVILLAS

En Navarra habitualmente los ganaderos hacen su propia recría de novillas de sus mejores vacas en un porcentaje del 15-20% de terneras del año respecto al número de vacas. Aunque la vaca de carne cebada empieza a valorarse bien, nuestra situación es distinta a la de nuestros vecinos franceses que prácticamente recrían todas sus terneras de cara a una selección en el primer y segundo parto, vendiendo estas vacas jóvenes y bien cebadas, consiguiendo altos precios.

En Navarra las terneras que a la edad de 5-7 meses no se quedan para vida, se destinan a engorde para su venta a la edad de 11-12 meses a través de la I.G.P. "Ternera de Navarra" que ampara, entre otras razas, a la Blonde. Estas terneras, que son más de la mitad de las nacidas en el año, se someten a un cebo intensivo a base de piensos concentrados que dificulta su posible venta para vida posteriormente por los fuertes costes y el valor en carne alto. Es una pena que animales con buenos orígenes maternos e hijas de toros de inseminación testados para vida sean sacrificadas. Hay que recordar que en Navarra la utilización de la inseminación artificial es fuerte, con aproximadamente 800 dosis al año, en su mayoría toros



Lote de terneras de 1 a 2 años en Navarra

Covegan
COMERCIAL VETERINARIA GANADERA

DISTRIBUIDOR DE IMPORTANTES FIRMAS EN LOS SECTORES DE GANADERÍA Y PEQUEÑOS ANIMALES

www.covegan.es



PAMPLONA

P. I. TALLUNTXE, N 80, CALLE A 31110 NOAIN (NAVARRA)

TELF: 948 413 864

FAX: 948 346 734

pamplona@covegan.es

TUDELA

P. I. LAS LABRADAS, P 6.2 31500 TUDELA (NAVARRA)

TELF: 948 412 488

FAX: 948 412 475

covegan@covegan.es

BURGOS

P. I. EL CLAVILLO, RÍO URBEL 5 09195 VILLARIEZO (BURGOS)

TELF: 948 414 366

FAX: 947 404 741

burgos@covegan.es

testados para vida (MIDATEST). Por todo ello desde ABANA estamos estudiando distintas posibilidades a poner en práctica en 2015 que serían por ejemplo:

1. Selección de los mejores animales y cría en común durante un periodo de 4-5 meses. Su venta se produciría en primavera y mediante subasta. Es el sistema que en Francia ha desarrollado la organización Blonde Pays D'Oc con tanto éxito (72 novillas este año).

2. Selección y cría para vida en las explotaciones para su puesta a la venta en un mismo lugar y con garantías sanitarias adicionales. Es lo que está haciendo la U.G.P. con los ganaderos de Pirineos Atlánticos y Landas.

3. Selección y cría en las explotaciones con puesta a la venta en las mismas explotaciones pero en unas mismas fechas (primavera y otoño) dando

publicidad a los lotes de animales y buscando posibles compradores.

Analizaremos los pros y contras y os mantendremos informados.



La selección se hace viendo también los índices de las madres.



S.A.T. N° 9.732 ESANA

Paja
y
Alfalfa

Ronda de Colonizacion, 1 - 50669 Sancho Abarca (Zaragoza)

Tel: 976 85 56 21 Fax: 976 85 90 37 Movil: Javier Pérez 649 96 08 94 E-mail: esana@quimel.net

Ganadería y hostelería al borde del Cantábrico

José María Balbás
y Beatriz Burgos

Chema con sus vacas a la orilla del Cantábrico

DATOS DE LA EXPLOTACIÓN

Ubicación Barrio Trasierra, Ruiloba (Cantabria)

Censo: 50 Madres, 20 Novillas
2 Sementales uno de origen RAMSES (1er premio en concurso nacional francés por su descendencia año 2007) y un hijo de VELOURS x SAFIA llamado GORILA.

José María, desde la creación de la Asociación ABACAN, fue uno de sus impulsores, y el reconocimiento de la raza por el Ministerio, ha apostado por la blonda.

Hasta los años 90 la ganadería estaba enfocada a la producción de leche. Su padre Isidro, verdadero cerebro de la explotación, animado por su hijo Chema aceptó el reto de cambiar a una ganadería de producción cárnica. La decisión no fue fácil (facilidad de parto, rusticidad, capacidad de

transformación cárnica, etc). Tras valorar pros y contras finalmente nos decidimos por la Blonde de Aquitania.

Los mejores novillos se comercializan como sementales. El resto se sacrifican con 11-12 meses

de edad con un peso medio de 370 Kg/canal.

Todos los años se comercializan para la reproducción un pequeño lote de terneras al destete así como 4-5 novillas preñadas.

Las vacas de reforma se ceban en la explotación, sacrificándose en Francia con pesos comprendidos entre 500-625 Kg/canal.

Así mismo Chema y su mujer Beatriz regentan un pub en Comillas, **EL JARDIN DE LA MONTAÑESUCA**. Se trata de una preciosa casa de estilo montañés con un acogedor jardín para disfrutar no solamente de los excelentes combinados que elaboran sino como una amplia carta de picoteo cuya estrella es la HAMBURGUESA MONTAÑESUCA de 300 gramos de peso y elaborada con carne de su ganadería



Novillo GORILA adquirido a Eva Ibañez

¡A CADA BLONDA SU TORO! LAS NOVEDADES



EXON
(Valseur / Leo)

LA ALIANZA ENTRE
LA CONFORMACIÓN
Y EL ESTILO



Crecimiento al destete	Desarrollo Muscular al destete	ISEVR
118	119	126



FANION
(Tommy / Oulou)

NUEVO PARA
LAS NOVILLAS

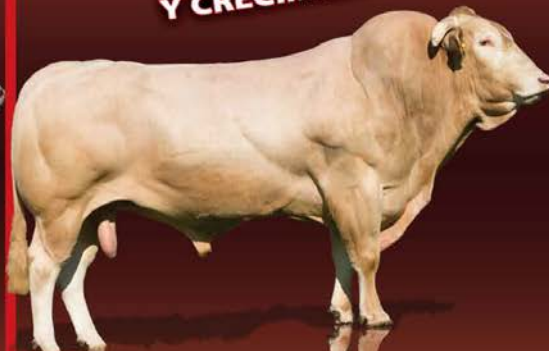


Facilidad de Nacimiento	Desarrollo Muscular al destete	ISEVR
102	104	103



ENVOL
(Tournesol / Oulou)

DOBLE APTITUD
Y CRECIMIENTO



Facilidad de Nacimiento	Desarrollo Muscular al destete	Síntesis al destete
102	112	108

Pedidos, información, catálogos:

SERSIA ESPAÑA

Maragatos, 75

49600 - BENAVENTE

Tno : 980630497

Fax : 980634088

Correo : sersia@sersia.net



Blonde d'Aquitaine

GANADERÍA BALBÁS RUIZ



**LA GANADERÍA BALBÁS RUIZ ES UNA
CUADRA PUNTERA A NIVEL NACIONAL**

Gracias al **trabajo constante** y a una **cuidada selección genética** llevada a cabo durante varias décadas, nuestros sementales y vacas reproductoras están **presentes por toda la geografía española**.

VISÍTANOS

TE ATENDEREMOS SIN
COMPROMISO LLAMANDO
AL TELÉFONO 652 830 301
RUILOBA, COMILLAS
(CANTABRIA)



Síguenos en Facebook

Ganadería Balbás Ruíz Trasierra-Ruiloba

Un crack de la raza Blonde de Aquitania

César García Martín

DATOS DE LA EXPLOTACIÓN

Ubicación: Ontaneda (Corvera de Toranzo)

Censo: 70 Vacas cruzadas para pastos comunales. 40 Vacas Blonde de Aquitania 20 Novillas Blonde de Aquitania, 3 Sementales Blonde de Aquitania: DON CESAR (ULIS X SIBELLE), GARBANZO (LANDAIS X VELILLA) Y HARAMIS (ARAMIS X TINY, madre del toro de inseminación francés ADOUR). DON CESAR es así mismo el padre de FENOMENO, campeón nacional año 2012 en Salamanca.

Situada a la vera del río Pas, en Ontaneda término municipal de Corvera de Toranzo se encuentra la ganadería de César García Martín. Este joven torancés comenzó su

andadura ganadera desde muy niño (a los 7 años ya ayudaba a su padre a ordeñar cuando el colegio se lo permitía).

Siempre tuvo muy claro su vocación: SER GANADERO.

Por la orografía de su entorno se decantó por dos líneas de trabajo: Una manada de vacas de monte (cruzadas) para manejo extensivo, ya que disponen de una importante cantidad de hectáreas de pastos en monte comunal y una manada de blondas para pastar las fincas particulares.

El 80% de los partos de las vacas de monte se producen entre diciembre y marzo. Los terneros, hijos de toro blonde, se venden con 2-3 meses para que las vacas se

recuperen rápido y no dilaten sus intervalos entre partos.

En cambio, las vacas blondes tienen los partos repartidos a lo largo del año, dejando los terneros hasta los 6 meses de edad lactando. Una vez destetados, los 2-3 mejores machos tanto en morfología como en orígenes se preparan para ser vendidos como sementales (manejo, alimentación adecuada, doma, etc).

El resto de terneros pasan a cebo intensivo hasta los 10-12 meses de edad siendo sacrificados para la carnicería familiar.

Las terneras, dado el interés en aumentar el número de madres blondes, se crían para la explotación.

Nuestro amigo Cesar con su sobrino Jacintin, presente y futuro de la explotación.



ANDREA (URBAIN X JOCONDE), en un típico paisaje torancés.



AGAPITO, la mascota de la explotación.



Lote de terneras de recría.





SE VENDEN NOVILLOS **BLONDE DE AQUITANIA** ALTA GENÉTICA

Productos de Inseminación
Finca Gavilán
Ciudad Rodrigo (Salamanca)
Teléfono: 923 46 12 53

Blonde de Aquitania, una raza adaptada a la dehesa,
con grandes rendimientos cárnicos y facilidad de parto



www.blondedeaquitaniaextremadura.com

Palmarés

VI Concurso Nacional Septiembre 2013



Sección I Terneras de 7 a 18 meses A
Campeona: HEGOA Luzia Orbegozo Azpeitia (Gipuzkoa)
 Segunda clasificada: HELENA Sotofresnos S.L. Soto del Real (Madrid)
 Tercera clasificada: HONDARRABI Jose Angel Zendoia Orio (Gipuzkoa)



Sección II Terneras de 7 a 18 meses B
Campeona: HELDA Luzia Orbegozo Azpeitia (Gipuzkoa)
 Segunda clasificada: HISSA Luzia Orbegozo Azpeitia (Gipuzkoa)
 Tercera clasificada: HOSEILLE Eva Ibañez Luena (Cantabria)



Sección III Novillas de 18 a 30 meses A
Campeona: GAVIOTA Sotofresnos S.L. Soto Del Real (Madrid)
 Segunda clasificada: GALA Ismael Arriola Markina (Bizkaia)
 Tercera clasificada: GULYSIA Eva Ibañez Luena (Cantabria)



Sección IV Novillas de 18 a 30 meses B
Campeona: GANIX Jose Angel Zendoia Orio (Gipuzkoa)
 Segunda clasificada: GALLARDA Sotofresnos S.L. Soto Del Real (Madrid)
 Tercera clasificada: GELA Jose Maria Ezeiza Renteria (Gipuzkoa)



Sección V Novillas de 30 a 36 meses
Campeona: FABIOLA Sotofresnos S.L. Soto Del Real (Madrid)
 Segunda clasificada: GRANADA Sotofresnos S.L. Soto Del Real (Madrid)
 Tercera clasificada: GARAZI Ismael Arriola Markina (Bizkaia)



Sección VI Vacas de 3 a 5 años sin ternero
Campeona: FLORI Antonio Olaizola Azpeitia (Gipuzkoa)
 Segunda clasificada: EPA Jose Maria Ezeiza Renteria (Gipuzkoa)
 Tercera clasificada: FONSI Jesus Kortabarría Aretxabaleta (Gipuzkoa)



Sección VII Vacas de 3 a 5 años con ternero A
Campeona: ELIRA Eva Ibañez Luena (Cantabria)
 Segunda clasificada: FELIXA Jose Angel Zendoia Orio (Gipuzkoa)
 Tercera clasificada: FAUSTINA Jose Angel Zendoia Orio (Gipuzkoa)



Sección VIII Vacas de 3 a 5 años con ternero B
Campeona: ELSA Eva Ibañez Luena (Cantabria)
 Segunda clasificada: EGUZKINE Luzia Orbeagozo Azpeitia (Gipuzkoa)
 Tercera clasificada: EIDER Ismael Arriola Markina (Bizkaia)



Sección IX Vacas de mas de 5 años sin ternero
Campeona: CECILIA Eva Ibañez Luena (Cantabria)
 Segunda clasificada: ABOSEI Jose Maria Ezeiza Renteria (Gipuzkoa)
 Tercera clasificada: CAMELIA Luzia Orbeagozo Azpeitia (Gipuzkoa)



Sección X Vacas de mas de 5 años con ternero
Campeona: CANTABRIA Eva Ibañez Luena (Cantabria)
 Segunda clasificada: BEA Eva Ibañez Luena (Cantabria)
 Tercera clasificada: BIZARD Jose Maria Ezeiza Renteria (Gipuzkoa)



Sección XI Novillos de 12 a 24 meses A
Campeón: HERMES Antonio Olaizola Azpeitia (Gipuzkoa)
 Segundo clasificado: HOMER Jose Angel Zendoia Orio (Gipuzkoa)
 Tercer clasificado: HIP HOP Alejandro Ibarra Esain (Navarra)



Sección XII Novillos de 12 a 24 meses B
Campeón: HUSSAR Luzia Orbeagozo Azpeitia (Gipuzkoa)
 Segundo clasificado: GUSTAVO Antonio Olaizola Azpeitia (Gipuzkoa)
 Tercer clasificado: GENTIL Sotofresnos S.L. Soto del Real (Madrid)

JAVIER TENÍAS LÓPEZ



- Venta de novillas **BLONDE D'AQUITAINE**
- Venta de **FORRAJES**
- Venta de **NOVILLOS** para cruce industrial





*Premio a la mejor ganadería
Eva Ibañez Luena (Cantabria)*



*Gran Campeón del Concurso: Novillo HERMES
Antonio Olaizola Azpeitia (Gipuzkoa)*



*Gran Campeón Reserva: Novillo HUSSAR
Luzia Orbegozo Azpeitia (Gipuzkoa)*



*Gran Campeona del Concurso: Vaca CANTABRIA
Eva Ibañez Luena (Cantabria)*



*Gran Campeona Reserva: Novilla HELDA
Luzia Orbegozo Azpeitia (Gipuzkoa)*



*Miss FUTURE, premio otorgado por la Federación Europea FIERBA:
Novilla HELDA Luzia Orbegozo Azpeitia (Gipuzkoa)*



*Mejor Macho Cárnico: Novillo HELDU
Luzia Orbegozo Azpeitia (Gipuzkoa)*



*Mejor Hembra Cárnica: Novilla HANNAH
Ismael Arriola Markina (Bizkaia)*

Formación

Actividades realizadas 2014

Entre las actividades realizadas durante el año 2014 queremos destacar:

Escuela de Formación de Jueces Ganaderos:

Los días 29 y 30 de abril se celebró en la explotación Agropecuaria Experimental de La Horcajada (Avila) propiedad de José García, una nueva edición del Curso de Formación dirigido a ganaderos. El Curso contó con la participación de un total de 14 ganaderos procedentes de Extremadura, Castilla-León, Cataluña y Portugal. Fue impartido por D. Josu Payas responsable de Calificación y Mejora de la raza, que en dos jornadas realizó una introducción teórica a la Calificación Morfológica Lineal así como pruebas de homogeneidad y repetibilidad en un lote de animales en distintas situaciones productivas. Este curso se enmarca dentro de la línea de formación de asociados que queremos impulsar desde CONABA, con objeto de dar criterios y herramientas que serán útiles a la hora de realizar una selección de la reposición o una elección de posibles sementales o madres. También tuvimos ocasión de conocer la explotación de Juan Carlos de la Cruz en Puerto Castilla, una finca situada a más de 1500 metros de altura y así poder observar de primera mano la gran capacidad de aclimatación de estos animales. También se aprovechó para conocer la experiencia de Daniel Prieto de Nava de Barco, en la finca Hermanos Prieto García, un joven cebador que trabaja

exclusivamente con pasteros blonde que luego comercializa como animal cebado o en despiece.

Jornadas de homogeneización de criterios:

Los pasados 21 y 22 de julio en la finca Luena de Villegar de Toranzo (Cantabria) propiedad de Jaime Ruiz Serrano, se organizaron unas jornadas de homogeneización de criterios de Calificación Morfológica. Previamente se ha realizado un estudio de las notas emitidas por los distintos técnicos en los últimos tres años, valorando las notas otorgadas, desviaciones medias respecto a la media nacional, etc para su análisis. Asimismo se han abordado aspectos de la calificación de terneros al destete, sistema de puntuación, criterios de calificación etc. En dicho Curso participaron los ocho técnicos calificadores de CONABA.

XIX Concurso de Euskadi de la raza Blanca:

Si bien el tiempo no acompañó durante las primeras horas de la jornada, el pasado 25 de julio se celebró en Azpeitia (Gipuzkoa) el XIX Concurso de Euskadi. En el mismo participaron un total de 85 cabezas de 8 ganaderías de Gipuzkoa y Bizkaia distribuidas en un total de 17 secciones. Las labores de juzgamiento las realizaron los ganaderos franceses Pierre Diharce y Pierre Etchebehere, que recalcaron el alto nivel de las terneras y novillas presentadas. El premio a la mejor ganadería



lo ganó el lote del caserío Longa de Orio, propiedad de Jose Angel Zendoia. La hembra Campeona fue la novilla IGELDO, una excelente hija de ARAMIS I.A. de la misma explotación, mientras que la Campeona Reserva fue para la novilla IZAR, una hija de BERLIOZ de la ganadería Eizmendi de Azpeitia. Los premios para los mejores machos se fueron a Bizkaia, el novillo HERCULES de Ismael Arriola de Markina fue elegido como mejor Macho del Concurso mientras que el semental GERSOIS de los hermanos Iturbe fue designado como Toro Campeón Reserva.

Arriba:
Participantes
del curso de
Formación de
Jueces Ganaderos

Abajo:
Jornadas de
homogeneización
de criterios

XIX Concurso
de Euskadi de la
raza Blanca



Asociaciones miembro



CONABA

Confederación Nacional de Ganaderos de raza Blonde de Aquitania

Presidente: *Alejandro Ibarra Zandio*
Juan XXIII 16 B 20730 AZPEITIA (GIPUZKOA)
Telefono: 943 08 38 81
Fax: 943 08 38 89
gelortza@abelur.net

Asociaciones que integran CONABA:

ABAAR

Asociación Blonde de Aragón

Presidente: *Javier Tenías Lopez*
Calle Alcalde Juan Sancho nº 37
50600 EJA DE LOS CABALLEROS (ZARAGOZA)
Teléfono: 679 41 06 33
javiertenias@hotmail.es

ABACAN

Asociación Blonde de Cantabria

Presidente: *Jaime Ruiz Serrano*
Avenida Fernando Arce nº 22
Mercado Nacional de Ganados
39300 TORRELAVEGA
Teléfono: 652 83 03 01
Fax: 942 08 75 16
federacioncarnecantabria@hotmail.com

ABACYL

Asociación Blonde de Castilla y León
Presidente: *Gerardo Gomez Martin*
Calzada de Salamanca nº 3
05154 MERCADILLO (AVILA)
Teléfono: 654 31 10 79
abacyl@hotmail.com

ABAEX

Asociación Blonde de Extremadura

Presidente: *Carmen Diez Sanchez*
Avenida Ruta de la Plata nº 44 1º C
10001 CACERES
Teléfono: 927 23 11 48
615 96 50 87
abaex.blonda@gmail.com

ABAGA

Asociación Blonde de Galicia

Presidente: *Fco Manuel Penabad Pita*
Caxigueira s/n As Neves
15330 ORTIGUEIRA (A CORUÑA)
Teléfono: 609 88 73 51
blondegalega@abaga.es

ABAMA

Asociación Blonde de Madrid

Presidente: *Antonio Sanz Vicente*
Calle Real nº 31
28791 SOTO DEL REAL (MADRID)
Teléfono: 638 31 47 31
jesus_amigo_martin@hotmail.com

ABANA

Asociación Blonde de Navarra

Presidente: *Fernando Rey Arizkuren*
Paraje del Soto s/n
31170 IZA (NAVARRA)
Telefono: 620 02 10 04
alexibar@blondenavarra.es

EBAFE

Euskadiko Blonde Federazioa

Presidente: *Jesus Kortabarria Bengoa*
Juan XXIII 16 B
20730 AZPEITIA (GIPUZKOA)
Telefono: 943 08 38 81
Fax: 943 08 38 89
gelortza@abelur.net



Toxide α de *Cl. perfringens* tipo A

Toxide ε de *Cl. perfringens* tipos B y D

Toxide α de *Cl. novyi* tipo B

Toxide de *Cl. sordellii*

Toxide β de *Cl. perfringens* tipos B y C

Toxide α de *Cl. septicum*

Toxide de *Cl. tetani*

Anacultivo de *Cl. chauvoei*

La vacunación

COMPLETA

frente a las enterotoxemias

laboratorios syva s.a.u.

Avda. Párroco P. Diez, 49-57
24010 León (España)
Tel. 987 800 800 • Fax 987 802 452
e-mail: mail@syva.es • www.syva.es

PLANTA INMUNOLÓGICOS:
Avda. Portugal, S/N, Parc. M15 y M16
Parque Tecnológico
24009 León (España)

COMPOSICIÓN POR DOSIS: Toxide α de *Cl. perfringens* tipo A, ≥ 0,3 UI de antitoxina α; Toxide β de *Cl. perfringens* tipos B y C, ≥ 10 UI de antitoxina β; Toxide ε de *Cl. perfringens* tipos B y D, ≥ 5 UI de antitoxina ε; Toxide α de *Cl. septicum*, ≥ 2,5 UI de antitoxina α; Toxide α de *Cl. novyi* tipo B, ≥ 3,5 UI de antitoxina α; Toxide de *Cl. tetani*, ≥ 2,5 UI de antitoxina; Toxide de *Cl. sordellii*, 100% de protección (en cobayas); Anacultivo de *Cl. chauvoei*, 100% de protección (en cobayas). INDICACIONES: Bovino, porcino, ovino y caprino; Inmunización activa frente a enfermedades asociadas a infecciones causadas por *Cl. perfringens* (tipos A, B, C y D), *Cl. septicum*, *Cl. novyi* (tipo B), *Cl. chauvoei*, *Cl. tetani* y *Cl. sordellii*. VIA DE ADMINISTRACIÓN: Bovino, ovino y caprino: Subcutánea. Porcino: Intramuscular. POSOLÓGIA: Dosis: Bovino: 5 ml/animal. Ovino, porcino y caprino: 2 ml/animal. TIEMPO DE ESPERA: Cero días. PRESENTACIÓN: Envases con 100 y 250 ml. N.º de registro: 2824 ESP.

TRANSFERENCIA DE EMBRIONES

SERVICIO VETERINARIO ESPECIALIZADO

¿Por qué la transferencia de embriones (TE)?

La TE es una técnica reproductiva que permite conseguir el máximo número de descendientes de los animales genéticamente superiores y además reduce drásticamente el intervalo generacional. Por tanto, es la técnica de elección para las ganaderías que pretendan mejorar de forma rápida y eficiente la genética de sus vacas. Además, es creciente el uso de la TE terapéutica, de modo que podemos conseguir nuevas gestaciones en vacas problemáticas transfiriéndoles un embrión.



¿Qué ganaderías pueden usar la técnica?

Cualquier ganadería puede utilizarla independientemente de la raza con la que trabaje. Se deben de definir bien los objetivos de mejora genética y seleccionar bien los animales con los que se vaya a trabajar. Una vez que la ganadería cuenta con un núcleo de selección hay que tratar de multiplicarlo lo máximo posible. No tiene sentido invertir dinero en la compra de animales y embriones de alta genética, si luego no se desarrollan esas líneas en la propia ganadería.



¿Cómo se obtienen los mejores resultados?

Obtener un óptimo resultado va a depender sobre todo de un buen manejo, buena alimentación y minimizando el estrés. También habrá que trabajar con un equipo técnico de referencia, que cuente con una gran experiencia y alta especialización en Transferencia Embrionaria. Optimizando los resultados, podremos obtener más rápidamente el retorno económico a la inversión realizada en genética.

¿Quiénes somos en Xénese E.T.E?

En *Xénese E.T.E.* somos un equipo veterinario especializado en transferencia de embriones, con 12 años de experiencia. Somos un equipo registrado y autorizado para el comercio nacional e internacional de embriones. Disponemos de todos los medios necesarios para el desarrollo de la técnica. Para ello contamos con un laboratorio móvil totalmente equipado para poder trabajar a pie de granja según la legislación vigente. Contamos también con un laboratorio permanente, que cuenta con una zona de almacenamiento de embriones específica, que garantiza su fertilidad, conservación y trazabilidad.



¿Qué nos hace diferentes?

Lo que nos hace diferentes es fundamentalmente nuestro compromiso con el ganadero. Somos un equipo privado, independiente y con una clara vocación de servicio. Nuestros esfuerzos están dirigidos a obtener los mejores resultados, gracias a los cuales hemos conseguido ser referente de esta técnica. Con ello nos hemos ganado la confianza de ganaderos, asociaciones y centros de genética, que continúan confiando en nosotros para el desarrollo de sus programas. Además, ofrecemos un servicio personalizado y adaptado a las necesidades de cada ganadero con unas tarifas acordes con la situación económica existente y por supuesto con la confianza y cercanía que nos caracteriza.



“Consúltanos sin compromiso”

info@xenese-ete.com - www.xenese-ete.com
Tfno: 649809065 (Ismael) - 619038676 (Mónica)

Dos problemas

NUEVO



Una solución Pour-On

El nuevo CYDECTIN Triclamox pour-On para vacuno proporciona un control de amplio espectro frente a nematodos y fasciola en una solución Pour-On de fácil aplicación.

Contiene moxidectina, una potente lactona macrocíclica (LM), y triclabendazol, el fasciolicida de amplio espectro.

Ningún otro producto pour-on o inyectable es más efectivo frente a fasciola adulta e inmadura.



CYDECTIN TRICLAMOX 5 MG/ML+200 MG/ML SOLUCIÓN POUR ON PARA BOVINO
COMPOSICIÓN: Cada ml contiene: Moxidectina 5,0 mg y Triclabendazol 200,0 mg. **INDICACIONES DE USO Y ESPECIES DE DESTINO:** Tratamiento de infecciones mixtas producidas por nematodos y trematodos en el ganado bovino, causadas por cepas sensibles a moxidectina y triclabendazol. **POSOLÓGIA Y MODO DE ADMINISTRACIÓN:** Administración tópica a lo largo de la línea media dorsal desde la cruz hasta la base de la cola sobre áreas limpias y sanas de la piel, a la dosis de 1ml/10 kg de peso vivo. **TIEMPO DE ESPERA:** Carne: 143 días. Leche: Su uso no está autorizado en animales en lactación cuya leche se utiliza para consumo humano, incluyendo animales gestantes cuya leche se utiliza para el consumo humano. **PRECAUCIONES:** No usar en caso de hipersensibilidad a las sustancias activas o a algún excipiente. Agitar vigorosamente antes de utilizarlo. Evitar derramar el producto directamente en cursos de agua ya que puede ser tóxico para peces y organismos acuáticos. Los envases usados y cualquier residuo que pudiera haber quedado en ellos deberán eliminarse según la normativa vigente. **PRESENTACIONES:** Envases de 1, 2,5 y 5 L. **PRESCRIPCIÓN VETERINARIA.** Reg. N° 2483 ESP

moxidectina triclabendazol
CYDECTIN TRICLAMOX
Pour-On para Vacuno

3-ML

* Marca Registrada. Ingredientes Activos: Moxidectina y Triclabendazol
Fecha de Elaboración: Abril 2012

AHXXX/XX POM-VPS

VACUNO

zoetis™